



671010, с. Кырен, ул. Ленина 107, тел. 41-5-61, факс 41-9-67, e-mail: tunka-rs@mail.ru

**СОВЕТ ДЕПУТАТОВ
МУНИЦИПАЛЬНОГО ОБРАЗОВАНИЯ «ТУНКИНСКИЙ РАЙОН»
РЕСПУБЛИКИ БУРЯТИЯ**

Р Е Ш Е Н И Е № 61

51-ой внеочередной сессии Совета депутатов МО «Тункинский район»
6 созыва

с. Кырен

30 сентября 2022 года

«О внесении изменений в Генеральный план муниципального образования сельское поселение «Харбяты» Тункинского района Республики Бурятия»

В соответствии с частью 1 статьи 24 Градостроительного Кодекса Российской Федерации, пунктом 20 ст. 14 Федерального закона от 06.10.2003г. № 131 –ФЗ «Об общих принципах организации местного самоуправления в Российской Федерации», соглашением от 07.04.2022 года «О передаче осуществления части полномочий по решению вопросов местного значения», руководствуясь пунктом 9 статьи 9 Устава муниципального образования «Тункинский район», Совет депутатов муниципального образования «Тункинский район»

РЕШИЛ:

1. Внести изменения и дополнения в Генеральный план муниципального образования сельское поселение «Харбяты» согласно приложению к настоящему решению.
2. Настоящее решение вступает в силу со дня его официального опубликования.

Глава МО «Тункинский район»

Ч.Б. Маншеев

Председатель

Н.С. Далаева

ГЕОЗЕМКАДАСТР

670045, Респ. Бурятия, гор. Улан-Удэ,
пр. Автомобилистов 16, оф. 5
geozemkadastr@inbox.ru



Заказчик: Администрация Тункинского района Республика Бурятия

ПРОЕКТ ВНЕСЕНИЕ ИЗМЕНЕНИЙ В ГЕНЕРАЛЬНЫЙ ПЛАН МУНИЦИПАЛЬНОГО ОБРАЗОВАНИЯ СЕЛЬСКОЕ ПОСЕЛЕНИЕ «ХАРБЯТЫ» ТУНКИНСКОГО РАЙОНА РЕСПУБЛИКИ БУРЯТИЯ

Том I. ПОЛОЖЕНИЕ О ТЕРРИТОРИАЛЬНОМ ПЛАНИРОВАНИИ

Генеральный директор

А.Н. Суранов

Улан-Удэ
2022 г.
Содержание

№	Наименование	Нумерация	Примечание
	Состав проекта	3	
	Состав коллектива	4	
	Глава I. Размещение объектов федерального, регионального и местного значения МО СП «Харбятъ»	5	Внесены изменения
1	Сведения о видах, назначении и наименованиях планируемых для размещения объектов местного значения	5	
2	Сведения о планируемых объектах федерального, регионального, местного значения. Параметры функциональных зон	6	
3	Основные показатели предлагаемых административно-территориальных границ	13	

Состав проекта

№	Наименование	Количество страниц/ листов	Примечание
ТЕКСТОВЫЕ МАТЕРИАЛЫ			
1	Том I. Положение о территориальном планировании	___ стр.	Внесены изменения
2	Том II. Материалы по обоснованию	___ стр.	Внесены изменения
КАРТОГРАФИЧЕСКИЕ МАТЕРИАЛЫ			
3	Схема положения поселения в планировочной структуре района	1 лист	Добавлена (взамен исключаемых карт подлежащих утверждению)
4	Карта функциональных зон поселения, масштаб 1:100 000	1 лист	Добавлена (взамен исключаемых карт подлежащих утверждению)
5	Карта транспортной инфраструктуры, масштаб 1:100 000	1 лист	Добавлена (взамен исключаемых карт подлежащих утверждению)
6	Генеральный план (основной чертеж), масштаб 1:100 000	1 лист	Добавлена (взамен исключаемых карт подлежащих утверждению)
7	Карта зон с особыми условиями использования территорий, масштаб 1:100 000	1 лист	Добавлена (взамен исключаемых карт подлежащих утверждению)
8	Карта границ населенных пунктов, масштаб 1:100 000	1 лист	Добавлена (взамен исключаемых карт подлежащих утверждению)
9	Карта территорий, подверженных риску возникновения чрезвычайных ситуаций природного и техногенного характера масштаб 1:100 000	1 лист	Добавлена (взамен исключаемых карт подлежащих утверждению)
МАТЕРИАЛЫ В ЭЛЕКТРОННОМ ВИДЕ			
10	CD-диск: - текстовые материалы в форматах doc и pdf; - графические материалы в формате jpg, и в формате MID/MIF	1 экз.	

Состав коллектива

В выполнении работ «Проект внесение изменений в генеральный план муниципального образования сельского поселения «Харбьты» Тункинского района Республики Бурятия принимали участие:

№	Раздел проекта	Должность	Фамилия	Подпись
1	Архитектурно-планировочный раздел, дорожная сеть, транспорт, инженерная сеть, экономический раздел	Разработчик градостроительной документации	Калашникова Г.И.	
		Разработчик градостроительной документации	Суранов А.Н.	
2	Сбор исходных данных	Специалист ГИС	Фоломеева А.П.	
		Ведущий специалист	Смирнова М.П.	
3	Графическое оформление	Специалист ГИС	Урозаев М.А.	

ГЛАВА I. РАЗМЕЩЕНИЕ ОБЪЕКТОВ ФЕДЕРАЛЬНОГО, РЕГИОНАЛЬНОГО И МЕСТНОГО ЗНАЧЕНИЯ МУНИЦИПАЛЬНОГО ОБРАЗОВАНИЯ СЕЛЬСКОГО ПОСЕЛЕНИЯ «ХАРБЯТЫ»

1. Сведения о видах, назначении и наименованиях планируемых для размещения объектов местного значения

А также их основные характеристики, местоположение, характеристики зон с особыми условиями использования территорий в случае, если установление таких зон требуется в связи с размещением данных объектов.

Функциональные зоны

Таблица 1

Индекс	Наименование функциональной зоны	Площадь, га		
		с. Харбяты	п. Малый Жемчуг	у. Нуган
Ж	Жилая зона	256,51	25,48	139,16
ОД	Общественно-деловая зона	32,47	0,50	0,18
Т-1	Зона транспортной инфраструктуры	5,29	-	-
И	Зона инженерной инфраструктуры	0,009	-	-
Р	Зона рекреационного назначения	0,43	1,65	0,64
СХ	Зона сельскохозяйственного использования	1557,48	24,49	313,68
СН	Зона специального назначения	0,31	-	-
Всего:		1852,49	52,12	453,66

2. Сведения о планируемых объектах федерального, регионального, местного значения.

Параметры функциональных зон

(Объекты капитального строительства регионального значения приводятся в Положении о территориальном планировании, отображаются на картах для обеспечения информационной целостности документа и не являются утверждаемыми в составе настоящего проекта).

Таблица 2

№ п/п	Виды, назначение и наименование объекта	Основные характеристики объекта (вместимость, мощность, производительность, протяженность, пропускная способность и т.п.)	Местоположение объекта (населенный пункт, поселение, район)	Характеристики зон с особыми условиями использования территории* (указывается если установление таких зон требуется в связи с размещением объекта)	Сведения о планах и программах, на основании которых планируется создать объект (название программы, реквизиты НПА)	Планируемый год создания, размещения объекта (показатель срока)	Статус объекта (строительство, реконструкция)	Функциональная зона
1	2	3	4	5	6	7	8	9
1	Автомобильная дорога федерального значения А - 333 Култук-Монды – граница с Монголией-III	1 объект	Тункинский район	Не требуется	СТП РФ, утверждена РПРФ от 19.03.2013 г. №384-Р	не установлено	реконструкция	Зона транспортной инфраструктуры

Объекты регионального значения

Таблица 2

№ п/п	Виды, назначение и наименование объекта	Основные характеристики объекта (вместимость, мощность, производительность,	Местоположение объекта (населенный пункт, поселение, район)	Характеристики зон с особыми условиями использования территории* (указывается если установление таких зон требуется в связи	Сведения о планах и программах, на основании которых планируется создать объект (название программы,	Планируемый год создания, размещения объекта (показатель срока)	Статус объекта (строительство, реконструкция)	Функциональная зона
-------	---	---	---	---	--	---	---	---------------------

		протяженность, пропускная способность и т.п.)		с размещением объекта)	реквизиты НПА)			
1	2	3	4	5	6	7	8	9
Объекты социального и культурно-бытового назначения								
1	Фельдшерско-акушерский пункт	1 объект	у. Нуган, МО СП «Харбяты» Тункинского района	Не требуется	СТП РБ, утверждена ППРБ от 03.12.2010 №524	Не установлен	Строительство	Общественно-деловая зона
2	Фельдшерско-акушерский пункт	1 объект	с. Харбяты, МО СП «Харбяты» Тункинского района	Не требуется	СТП РБ, утверждена ППРБ от 03.12.2010 №524	Не установлен	Строительство	Общественно-деловая зона
3	Скотомогильник	64 кв.м.	Тункинский район, сельское поселение Харбяты	Не устанавливаются	СТП РБ, утверждена ППРБ от 03.12.2010 №524	Не установлен	Ликвидация	Зона специального назначения

*- охранная зона, санитарно-защитная зона, санитарный разрыв, зоны охраны объектов культурного наследия и иные зоны, устанавливаемые в соответствии с законодательством Российской Федерации.

Объекты местного значения

Таблица 3

№ п/п	Виды, назначение и наименование объекта	Основные характеристики объекта (вместимость, мощность, производительность, протяженность,	Местоположение объекта (населенный пункт, поселение, район)	Характеристики зон с особыми условиями использования территории* (указывается если установление таких зон требуется в связи с размещением	Сведения о планах и программах, на основании которых планируется создать объект (название программы, реквизиты НПА)	Планируемый год создания, размещения объекта (показатель срока)	Статус объекта (строительство, реконструкция)	Функциональная зона
-------	---	---	---	---	---	---	---	---------------------

		пропускная способность и т.п.)		объекта)				
1	2	3	4	5	6	7	8	
Объекты социального и культурно-бытового назначения								
1	Стадион	1 объект	с. Харбяты, МО СП «Харбяты» Тункинского района	Не требуется	Программа комплексного развития социальной инфраструктуры МО СП «Харбяты» на 2018-2028 годы, утверждена постановлением администрации МО СП «Харбяты» от 08.02.2018 года № 4	Не определен	Строительство	Жилая зона
2	Стадион	1 объект	у. Нуган, МО СП «Харбяты» Тункинского района	Не требуется	Программа комплексного развития социальной инфраструктуры МО СП «Харбяты» на 2018-2028 годы, утверждена постановлением администрации МО СП «Харбяты» от 08.02.2018 года № 4	Не определен	Строительство	Жилая зона
3	Сельский клуб	1 объект	у. Нуган, МО СП «Харбяты» Тункинского района	Не требуется	Программа комплексного развития социальной инфраструктуры МО СП «Харбяты» на	Не определен	Строительство	Общественно-

					2018-2028 годы, утверждена постановлением администрации МО СП «Харбяты» от 08.02.2018 года № 4			деловая зона
4	Школа	1 объект	с. Харбяты, МО СП «Харбяты» Тункинского района	Не требуется	Программа комплексного развития социальной инфраструктуры МО СП «Харбяты» на 2018-2028 годы, утверждена постановлением администрации МО СП «Харбяты» от 08.02.2018 года № 4	2028 г.	Капитальный ремонт	Общественно- деловая зона
5	Школа-сад	1 объект	у. Нуган, МО СП «Харбяты» Тункинского района	Не требуется	Программа комплексного развития социальной инфраструктуры МО СП «Харбяты» на 2018-2028 годы, утверждена постановлением администрации МО СП «Харбяты» от 08.02.2018 года № 4	2028 г.	Капитальный ремонт	Общественно- деловая зона
6	Детский сад	1 объект	с. Харбяты, МО СП «Харбяты» Тункинского	Не требуется	Программа комплексного развития социальной инфраструктуры МО	2028 г.	Капитальный ремонт	

			района		СП «Харбяты» на 2018-2028 годы, утверждена постановлением администрации МО СП «Харбяты» от 08.02.2018 года № 4			Общественно-деловая зона
7	Клуб	1 объект	п. Малый Жемчуг, МО СП «Харбяты» Тункинского района	Не требуется	Программа комплексного развития социальной инфраструктуры МО СП «Харбяты» на 2018-2028 годы, утверждена постановлением администрации МО СП «Харбяты» от 08.02.2018 года № 4	2028 г.	Капитальный ремонт	Общественно-деловая зона

В соответствии со схемами территориального планирования Российской Федерации на территории муниципального образования сельского поселения «Харбяты» не планируется строительство объектов капитального строительства федерального значения.

Параметры функциональных зон

Таблица 4

№ п/п	Зона градостроительного зонирования	Площадь, га		Основные параметры функциональных зон
		Сущ.	Проект.	
с. Харбяты				
1	Жилая зона	158,23	256,51	
1.1	Усадебная застройка	-	-	Максимально допустимый коэффициент застройки зоны – 0,2 Максимальная этажность застройки – 3 Средняя этажность застройки – 1-2

				Коэффициент плотности застройки – 0,4
2	Общественно-деловая зона	2,97	32,47	
3	Зона сельскохозяйственного использования	149,39	1557,48	
4	Зона транспортной инфраструктуры	-	5,29	
5	Зона рекреационного назначения	-	0,43	
6	Зона инженерной инфраструктуры	0,3	0,009	
7	Зона специального назначения	-	0,31	
Общая площадь:		322,27	1852,49	
п. Малый Жемчуг				
1	Жилая зона	13,22	25,48	
1.1	Усадебная застройка	-	-	Максимально допустимый коэффициент застройки зоны – 0,2 Максимальная этажность застройки – 3 Средняя этажность застройки – 1-2 Коэффициент плотности застройки – 0,4
2	Общественно-деловая зона	0,15	0,50	
3	Зона производственная	-	-	Максимально допустимый коэффициент застройки зоны – 1,0 Максимальная и средняя этажность застройки – согласно техническим регламентам Коэффициент плотности застройки – 3,0
4	Зона сельскохозяйственного использования	5,92	24,49	
5	Зона рекреационного назначения	-	1,65	
6	Зона инженерной инфраструктуры	-	-	
Общая площадь:		19,29	52,12	
у. Нуган				
1	Жилая зона	75,62	139,16	
1.1	Усадебная застройка	-	-	Максимально допустимый коэффициент застройки зоны – 0,2 Максимальная этажность застройки – 3 Средняя этажность застройки – 1-2 Коэффициент плотности застройки – 0,4

2	Общественно-деловая зона	-	0,18	
3	Зона производственная	-	-	Максимально допустимый коэффициент застройки зоны – 1,0 Максимальная и средняя этажность застройки – согласно техническим регламентам Коэффициент плотности застройки – 3,0
4	Зона сельскохозяйственного использования	52,91	313,68	
5	Зона рекреационного назначения	-	0,64	
Общая площадь:		128,53	453,66	

**3. Основные показатели предлагаемых
административно-территориальных границ**

Наименование	Площадь, га		Примечание
	Сущ.	Проект.	
с. Харбяты	322,27	1852,49	Перечень земельных участков, которые включаются (исключаются) в (из) границ населенных пунктов, представлен в Томе 2.
п. Малый Жемчуг	19,29	52,12	
у. Нуган	128,53	453,66	
Всего:	470,09	2358,27	

ГЕОЗЕМКАДАСТР

670045, Респ. Бурятия, гор. Улан-Удэ,
пр. Автомобилистов 16, оф. 5
geozemkadastr@inbox.ru



Заказчик: Администрация Тункинского района Республика Бурятия

ПРОЕКТ ВНЕСЕНИЕ ИЗМЕНЕНИЙ В ГЕНЕРАЛЬНЫЙ ПЛАН МУНИЦИПАЛЬНОГО ОБРАЗОВАНИЯ СЕЛЬСКОЕ ПОСЕЛЕНИЕ «ХАРБЯТЫ» ТУНКИНСКОГО РАЙОНА РЕСПУБЛИКИ БУРЯТИЯ

Том II. МАТЕРИАЛЫ ПО ОБОСНОВАНИЮ

Генеральный директор

А.Н. Суранов

Улан-Удэ
2022 г.

Содержание

№	Наименование	Нумерация	Примечание
	Состав проекта	4	
	Состав коллектива	5	
	Введение	6	
1	Население и трудовые ресурсы	7	
2	Жилищный фонд	9	
3	Объекты соцкультбыта	9	
4	Транспортная инфраструктура	10	
5	Территории специального назначения	11	
6	Сведения об утвержденных документах стратегического планирования, о национальных проектах, об инвестиционных программах субъектов естественных монополий, организаций коммунального комплекса, о решениях органов местного самоуправления, иных главных распорядителей средств соответствующих бюджетов, предусматривающих создание объектов местного значения	11	
7	Обоснование выбранного варианта размещения объектов местного значения на основе анализа использования территории, возможных направлений развития этих территорий и прогнозируемых ограничений использования территории МО СП «Харбяты»	12	
8	Оценка возможного влияния планируемых для размещения объектов местного значения поселения на комплексное развитие территории	14	
9	Комплексная оценка развития территорий. Проблемы и приоритеты развития территории МО СП «Харбяты»	15	
10	Предложения по функциональному зонированию	17	
11	Перечень земельных участков, которые включаются в границы населенных пунктов, входящих в состав поселения, или исключаются из их границ, с указанием категорий земель, к которым планируется отнести эти земельные участки, и целей их планируемого использования	18	
12	Обоснование перевода земель из одной категории в другую	31	
13	Градостроительные ограничения и зоны с особыми условиями использования территорий	31	
14	Объекты культурного наследия. Мероприятия по сохранению объектов культурного наследия.	39	

15	Перечень и характеристика основных факторов риска возникновения чрезвычайных ситуаций природного и техногенного характера	39	
16	Основные технико-экономические показатели	51	
	Список использованных источников	52	
	Приложения		

Состав проекта

№	Наименование	Количество страниц/ листов	Примечание
ТЕКСТОВЫЕ МАТЕРИАЛЫ			
1	Том I. Положение о территориальном планировании	___ стр.	Внесены изменения
2	Том II. Материалы по обоснованию	___ стр.	Внесены изменения
КАРТОГРАФИЧЕСКИЕ МАТЕРИАЛЫ			
3	Схема положения поселения в планировочной структуре района	1 лист	Добавлена (взамен исключаемых карт подлежащих утверждению)
4	Карта функциональных зон поселения, масштаб 1:100 000	1 лист	Добавлена (взамен исключаемых карт подлежащих утверждению)
5	Карта транспортной инфраструктуры, масштаб 1:100 000	1 лист	Добавлена (взамен исключаемых карт подлежащих утверждению)
6	Генеральный план (основной чертеж), масштаб 1:100 000	1 лист	Добавлена (взамен исключаемых карт подлежащих утверждению)
7	Карта зон с особыми условиями использования территорий, масштаб 1:100 000	1 лист	Добавлена (взамен исключаемых карт подлежащих утверждению)
8	Карта границ населенных пунктов, масштаб 1:100 000	1 лист	Добавлена (взамен исключаемых карт подлежащих утверждению)
9	Карта территорий, подверженных риску возникновения чрезвычайных ситуаций природного и техногенного характера масштаб 1:100 000	1 лист	Добавлена (взамен исключаемых карт подлежащих утверждению)
МАТЕРИАЛЫ В ЭЛЕКТРОННОМ ВИДЕ			
10	CD-диск: - текстовые материалы в форматах doc и pdf; - графические материалы в формате jpg, и в формате MID/MIF	1 экз.	

Состав коллектива

В выполнении работ «Проект внесение изменений в генеральный план муниципального образования сельского поселения «Харбяты» Тункинского района Республики Бурятия принимали участие:

№	Раздел проекта	Должность	Фамилия	Подпись
1	Архитектурно-планировочный раздел, дорожная сеть, транспорт, инженерная сеть, экономический раздел	Разработчик градостроительной документации	Калашникова Г.И.	
		Разработчик градостроительной документации	Суранов А.Н.	
2	Сбор исходных данных	Специалист ГИС	Фоломеева А.П.	
		Ведущий специалист	Смирнова М.П.	
3	Графическое оформление	Специалист ГИС	Урозаев М.А.	

ВВЕДЕНИЕ

Изменения вносятся в генеральный план муниципального образования сельского поселения «Харбяты», утвержденный решением Совета депутатов муниципального образования сельского поселения «Харбяты» от 20.12.2012 г. №15.

Данным проектом внесения изменений в генеральный план предусматривается установление границ населенных пунктов, границ функциональных зон и перечня объектов местного значения.

Изменения в генеральный план внесены с учетом требований Градостроительного кодекса Российской Федерации и Методических рекомендаций по разработке проектов генеральных планов поселений и городских округов (приказ Министерства регионального развития РФ от 26.05.2011 г. №244), с учетом требований к описанию и отображению в документах территориального планирования объектов федерального значения, объектов регионального значения, объектов местного значения, утвержденных приказом Министерства экономического развития РФ от 09.01.2018 г. №10.

Изменения в генеральный план МО СП «Харбяты» вносятся в соответствии с ч. 5 статьи 23 Градостроительного кодекса Российской Федерации.

Обязательным приложением к генеральному плану являются сведения о границах населенных пунктов, входящих в состав поселения, которые должны содержать графическое описание местоположения границ населенных пунктов, перечень координат характерных точек этих границ в системе координат, используемой для ведения Единого государственного реестра недвижимости.

В контексте работы, на исходных данных, предоставленных администрацией МО СП «Харбяты», выполнены следующие схемы:

№ п/п	Внесение изменений в генеральный план МО СП «Харбяты»
1	Схема положения поселения в планировочной структуре района
2	Карта функциональных зон поселения
3	Карта транспортной инфраструктуры
4	Генеральный план (основной чертеж)
5	Карта зон с особыми условиями использования территорий
6	Карта границ населенных пунктов

В текстовой части внесены изменения в следующие разделы:

Наименование разделов пояснительной записки «Генерального плана МО СП «Харбяты»	Читать в редакции следующих разделов тома 2 проекта «Внесение изменений в генеральный план МО СП «Харбяты»
4.3. Транспортная инфраструктура	4. Транспортная инфраструктура
3.5. Объекты внешней зоны	5. Территории специального назначения

3.6. Существующее функциональное зонирование территории	10. Предложения по функциональному зонированию территории
4.1.1. Демография	1. Население и трудовые ресурсы
4.1.2. Жилищное строительство	2. Жилищный фонд
4.1.3. Культурно-бытовое обслуживание	9. Объекты соцкультбыта
6. Основные технико-экономические показатели	16. Основные технико-экономические показатели, п.1-4

Добавлены разделы:

- Параметры функциональных зон;
- Перечень земельных участков, подлежащих переводу из одной категории в другую;
- Обоснование перевода земельных участков из одной категории в другую;
- Объекты культурного наследия. Мероприятия по сохранению объектов культурного наследия;
- Градостроительные ограничения и зоны с особыми условиями использования территорий.

1. НАСЕЛЕНИЕ И ТРУДОВЫЕ РЕСУРСЫ

По данным Бурятстата на 01.01.2022 г. общая численность населения составила 685 чел.

Динамика изменения численности населения за последние 10 лет

Таблица 1

Годы	2013	2014	2015	2016	2017	2018	2019	2020	2021	2022
Численность населения, чел.	812	811	817	800	769	745	722	717	696	685

Анализируя демографическую ситуацию за последние 10 лет, наблюдается снижение численности населения, муниципальное образование вступило в фазу демографического кризиса.

Проектные предложения по численности населения:

В качестве предпосылок (основных положений) и тенденций изменения перспективной численности населения МО СП «Харбяты» и соответственно его прогноза принято:

1. Ориентация на преобладание факторов естественного движения населения по сравнению с миграционными.

2. Постепенное увеличение рождаемости населения и соответственно увеличение специальных коэффициентов рождаемости в расчетной модели прогноза населения. Суммарный коэффициент рождаемости на перспективу принят в размере 2,2 – 2,5 детей на женщину за весь детородный период.

3. Постепенное снижение уровня смертности, которая в противоположность рождаемости (некоторое увеличение) пока не обнаруживает тенденции к сокращению. На перспективу уровень смертности принят в размере 70-80% от современного уровня.

4. Миграционный оборот на ближайшую перспективу принимается на современном уровне с постепенным умеренным увеличением на дальнейшую перспективу в связи со стабилизацией социально-экономической обстановки. При этом численность выбывающего и прибывающего населения со временем будут выравниваться, и отрицательный миграционный прирост постепенно будет стремиться к нулевому уровню.

Прогноз численности населения

Современные демографические характеристики позволяют сделать прогноз изменения численности на перспективу.

Расчет перспективной численности населения обусловлен тремя основными параметрами (рождаемость, смертность и механический приток), которые в формировании численности и возрастной структуры населения участвуют как единое целое; для данного прогноза были использованы следующие показатели:

- общие коэффициенты рождаемости, смертности и миграции населения за последние годы;
- данные о динамике численности населения за последние 10 лет (по состоянию на 01.01.2022 г.).

Численность населения рассчитывается с учетом естественного прироста и миграционных процессов, сложившихся за последние годы в МО СП «Харбяты», согласно существующей методике по формуле:

$$N_o = N_c (1 + (P+M)/100)T,$$

- где N_o – ожидаемая численность населения на расчетный год,
- N_c – существующая численность населения,
- P – среднегодовой естественный прирост,
- M – среднегодовая миграция,
- T – число лет расчетного срока.

Оценка перспективного изменения численности населения в достаточно широком временном диапазоне (до 2042 г.) требует построения двух вариантов прогноза (условно «инерционный» и «инновационный»). Они необходимы в условиях поливариантности дальнейшего социально-экономического развития территории. Расчетная численность населения и половозрастной состав населения были определены на две даты: 2027 год (первая очередь генерального плана) и 2042 год (расчетный срок). «Инерционный» сценарий прогноза предполагает сохранение сложившихся условий смертности, рождаемости и миграции. Данные инерционного сценария развития представлены в Таблице 2.

Данные для расчета ожидаемой численности населения МО СП «Харбяты» и результаты этого расчета (инерционный сценарий развития)

Таблица 2

№	МО	2022	2027	2042
1	МО СП «Харбяты»	685	697	735

Данные для расчета ожидаемой численности населения МО СП «Харбяты» и результаты этого расчета (инновационный сценарий развития)

Таблица 3

№	МО	2022	2027	2042
1	МО СП «Харбяты»	685	713	795

«Инновационный» сценарий основан на росте числа жителей поселка за счет повышения уровня рождаемости, снижения смертности, увеличения миграционного притока населения (Таблица 3).

Для решения проблем сложившегося демографического развития поселения необходимо принятие мер по разработке действенных механизмов регулирования процесса воспроизводства населения в новых условиях.

Перспективы демографического развития поселения будут определяться:

- обеспечением занятости населения;
- улучшением жилищных условий;
- совершенствованием социальной и культурно-бытовой инфраструктуры;
- созданием более комфортной и экологически чистой среды;
- улучшением инженерно-транспортной инфраструктуры.

Градообразующие кадры

Таблица 4

Населенный пункт	Наименование организации, предприятия	Количество работающих
с. Харбяты	Администрация	10
	Сельский дом культуры на 150 мест	3
	Библиотека	1
	Основная общеобразовательная школа	12
	Детский сад	12
	Магазин	3
	ООО «Рассвет»	3
	ООО «Шармак»	4
у. Нуган	ФАП	2
	Школа-сад	8
	ИП Махаева	5

2. ЖИЛИЩНЫЙ ФОНД

Преобладающая часть жилого фонда поселения сосредоточена в одноэтажных деревянных строениях. По своему техническому состоянию жилой фонд находится в удовлетворительном состоянии. Жилые дома усадебного типа, как правило, не имеют инженерного благоустройства.

3. ОБЪЕКТЫ СОЦКУЛЬТБЫТА

На территории поселения функционирует МОУ Харбятская ООШ им. В.Б. Саганова, МДОУ «Харбятский детский сад», МОУ для детей дошкольного и младшего возраста

«Нуганская начальная школа», Харбятский сельский дом культуры, Нуганский сельский клуб, сельская библиотека, два фельдшерских пункта.

Образование

Вместимость Харбятской школы составляет 120 мест.

МОУ для детей дошкольного и младшего школьного возраста «Нуганская начальная школа-детский сад» рассчитана на 15 мест, функционирует разновозрастная группа, списочный состав 26 детей.

Харбятский детский сад рассчитан на 40 мест, функционирует две группы.

Культура

В системе культуры функционирует клуб в селе Харбяты, библиотека, краеведческий музей при Харбятской средней школе, в котором хранится 2500 предметов основного фонда. При библиотеке создан клуб по интересам «Уетэн».

Здравоохранение

Медобслуживание осуществляется в двух фельдшерских пунктах, оказывают как первичную, так и специализированную помощь населению. Именно на этом этапе обеспечивается выявление заболеваний, реализуется доступность врачебной помощи.

В Харбятском фельдшерско-акушерском пункте функционирует физиокабинет, где есть соответствующая аппаратура.

4. ТРАНСПОРТНАЯ ИНФРАСТРУКТУРА

По территории МО СП «Харбяты» проходит автомобильная дорога общего пользования федерального значения А-333 Култук – Монды – граница с Монголией (протяженность по территории поселения – 17 км.) и 9 км. автодорог поселений с твердым покрытием.

Удаленность от железнодорожной станции «Слюдянка» Восточно-Сибирской железной дороги составляет 72 км. Также имеется прямое автобусное сообщение с городом Улан-Удэ на расстоянии 417 км. и городом Иркутск на расстоянии 160 км. Расстояние между поселением и районным центром с. Кырен – 60 км.

На территории муниципального образования расположен железобетонный мост протяженностью 205 п.м. Обслуживанием автомобильных дорог занимается филиал предприятия СИП «Статус».

Дорожно-транспортная сеть поселения состоит из дорог IV категории, предназначенных не для скоростного движения. Большинство дорог общего пользования местного значения имеют асфальтовое, щебеночное и грунтовое покрытие. Содержание автомобильных дорог осуществляется подрядной организацией по муниципальному контракту. Проверка качества содержания дорог по согласованному графику, в соответствии с установленными критериями.

Отсутствие альтернативных видов транспорта предъявляет большие требования к автомобильным дорогам. Строительство новых автомобильных дорог не производилось более 30 лет. Сохранение автодорожной инфраструктуры осуществлялось только за счет ремонта автодорог с твердым покрытием и автодорог с гравийным покрытием. В условиях

ограниченного финансирования дорожных работ с каждым годом увеличивается протяженность дорог требующих ремонта.

Общая протяжённость дорожной сети составляет 85 км. Почти все дороги требуют ямочного и капитального ремонта.

5. ТЕРРИТОРИИ СПЕЦИАЛЬНОГО НАЗНАЧЕНИЯ

Кладбище расположено на территории поселения «Кыренское» в 4 км. на северо-запад от с. Харбяты. Санитарно-защитные зоны составляют 50 м.

На территории поселения имеется скотомогильник площадью 0,0064 га.

На территории муниципального образования не оборудовано мест накопления ТКО, контейнеры для сбора ТКО не установлены.

В соответствии с п. «л» ч. 2 ст. 15 Федерального закона от 14.03.1995 г. №33-ФЗ «Об особо охраняемых природных территориях» на территориях национальных парков запрещается создание объектов размещения отходов производства и потребления.

Ближайший полигон для размещения ТКО в Республике Бурятия расположен в с. Нижний Саянтуй Тарбагатайского района в 462 км. от Тункинского района. На территории Иркутской области в 220 км. от Тункинского района находится полигон для захоронения отходов.

Количество образуемых на территории муниципального образования ТКО и подобных им по составу объектами общественного назначения, рассчитанное на основании установленных нормативов накопления ТКО, составляет 1693 куб.м. в год.

Для полного обеспечения поселения системой сбора и транспортировки ТКО необходим 21 контейнер объемом 0,75 куб.м. (частота вывоза для расчета принимается 2 раза в неделю).

6. СВЕДЕНИЯ ОБ УТВЕРЖДЕННЫХ ДОКУМЕНТАХ СТРАТЕГИЧЕСКОГО ПЛАНИРОВАНИЯ, О НАЦИОНАЛЬНЫХ ПРОЕКТАХ, ОБ ИНВЕСТИЦИОННЫХ ПРОГРАММАХ СУБЪЕКТОВ ЕСТЕСТВЕННЫХ МОНОПОЛИЙ, ОРГАНИЗАЦИЙ КОМУНАЛЬНОГО КОМПЛЕКСА, О РЕШЕНИЯХ ОРГАНОВ МЕСТНОГО САМОУПРАВЛЕНИЯ, ИНЫХ ГЛАВНЫХ РАСПОРЯДИТЕЛЕЙ СРЕДСТВ СООТВЕТСТВУЮЩИХ БЮДЖЕТОВ, ПРЕДУСМАТРИВАЮЩИХ СОЗДАНИЕ ОБЪЕКТОВ МЕСТНОГО ЗНАЧЕНИЯ

В соответствии со схемой территориального планирования Российской Федерации в области обороны страны и безопасности государства, утвержденной указом Президента Российской Федерации от 10 декабря 2015 г. № 615сс;

схемой территориального планирования Российской Федерации в области высшего профессионального образования, утвержденной распоряжением Правительства Российской Федерации от 26 февраля 2013 г. № 247-р;

схемой территориального планирования Российской Федерации в области федерального транспорта (железнодорожного, воздушного, морского, внутреннего водного транспорта) и автомобильных дорог федерального значения, утвержденной распоряжением Правительства Российской Федерации от 19 марта 2013 г. № 384-р планируется:

- реконструкция автомобильной дороги федерального значения А - 333 Култук-Монды – граница с Монголией-III;

схемой территориального планирования Российской Федерации в области энергетики, утвержденной распоряжением Правительства Российской Федерации от 1 августа 2016 г. № 1634-р;

схемой территориального планирования Российской Федерации в области здравоохранения, утвержденной распоряжением Правительства Российской Федерации от 28 декабря 2012 г. № 2607-р;

схемой территориального планирования Российской Федерации в области федерального транспорта (в части трубопроводного транспорта), утвержденной распоряжением Правительства Российской Федерации от 6 мая 2015 г. № 816-р, на территории МО СП «Харбяты» не планируется строительство объектов капитального строительства федерального и регионального значения.

В соответствии со схемой территориального планирования Республики Бурятия, утвержденной постановлением Правительства Республики Бурятия от 03.12.2010 г. №524, на территории МО СП «Харбяты» планируются:

- Строительство фельдшерско-акушерского пункта в у. Нуган.;

- Строительство фельдшерско-акушерского пункта в с. Харбяты;

- Ликвидация скотомогильника площадью 64 кв.м.

В соответствии с Программой комплексного развития социальной инфраструктуры МО СП «Харбяты» на 2018-2028 годы, утвержденной

постановлением Администрации сельского поселения «Харбяты» от 08.02.2018 г. №4, планируемые к реализации объекты:

- Капитальный ремонт школы с. Харбяты – 2028 г.
- Капитальный ремонт школы-сада у. Нуган – 2028 г.
- Капитальный ремонт детского сада с. Харбяты – 2028 г.
- Капитальный ремонт клуба п. Малый-Жемчуг – 2028 г.
- Строительство стадиона с. Харбяты.
- Строительство стадиона у. Нуган
- Строительство клуба у. Нуган.

7. ОБОСНОВАНИЕ ВЫБРАННОГО ВАРИАНТА РАЗМЕЩЕНИЯ ОБЪЕКТОВ МЕСТНОГО ЗНАЧЕНИЯ НА ОСНОВЕ АНАЛИЗА ИСПОЛЬЗОВАНИЯ ТЕРРИТОРИИ, ВОЗМОЖНЫХ НАПРАВЛЕНИЙ ЕЕ РАЗВИТИЯ И ПРОГНОЗИРУЕМЫХ ОГРАНИЧЕНИЙ ИСПОЛЬЗОВАНИЯ ТЕРРИТОРИИ МО СП «ХАРБЯТЫ»

В соответствии с Градостроительным кодексом РФ территориальное планирование является основным средством управления процессами развития территории муниципального образования и представляет собой деятельность по разработке системы взаимосвязанных документов территориального планирования, градостроительного зонирования и документов по планировке территории, создаваемых для обеспечения устойчивого развития территории МО СП «Харбяты».

При разработке Генерального плана рассматривались 2 варианта развития территории поселения:

- инерционный;
- инновационный.

Инерционный (сдержанный) сценарий подразумевает развитие поселения по достигнутому уровню производственной базы, использованию ресурсного потенциала, в соответствии со сложившимися социальными условиями и динамикой численности населения, численность которого к 2027 году должна будет составлять 697 человек, к 2042 году должна будет составить 735 человек. В качестве минимальных мероприятий определены ремонт существующих транспортных и инженерных сетей, объектов соцкультбыта (минимальные мероприятия – это те, которые связаны с поддержанием достигнутого уровня социально-экономического развития), сохранение современных тенденций развития экономики, а именно незначительного компенсационного роста промышленного производства, консервации проблем в социальной сфере: неблагоприятной демографической ситуации (естественной и миграционной убыли населения, старения населения), консервации проблем в социальной сфере.

При реализации данного сценария развитие поселения будет происходить медленно, никаких крупных программ реализовано не будет. В результате усилится поток трудовых миграций за пределы поселения, что постепенно будет способствовать росту миграционного оттока. Данный сценарий предполагает консервацию диспропорций социально-экономического развития.

Инновационный вариант социально-экономического развития – это принятие в качестве перспективного сценария положительной (по сравнению с инерционным

сценарием) динамики в изменении численности населения поселка (к 2027 году - 713 человек, к 2042 году - 795 человек).

Оптимистичный (инновационный вариант) предусматривает развитие производственной базы, развитие инженерной инфраструктуры, улучшение социальных и культурно-бытовых условий жизни населения поселения.

Мероприятия по развитию инфраструктуры и жилищного строительства поселения, предложенные в Генеральном плане, рассчитывались исходя из инновационного сценария развития поселения.

Инновационный вариант предполагает реализацию ряда программ социально-экономического развития, в результате которых произойдет увеличение темпов роста экономики поселка, диверсификация отраслевой структуры.

Главным условием реализации инновационного варианта развития является привлечение в экономику, инфраструктуру и социальную сферу поселения достаточных финансовых ресурсов. Инновационный сценарий развития предполагает в процессе его реализации осуществлять разработку и принятие программных мероприятий в различных сферах деятельности, в том числе коммерческих инвестиционных проектов.

При анализе существующей ситуации были учтены планировочные ограничения, влияющие на территориальное развитие поселения.

Необходимо постоянно осуществляться разработку инвестиционных проектов для участия в конкурсных отборах, с целью включения их в Стратегию социально-экономического развития Республики Бурятия на период до 2035 года.

Реализация проектов будет способствовать созданию предпосылок для динамичного наращивания инвестиционно-финансового потенциала поселения, района и региона – основы их дальнейшего развития. Особое внимание будет уделяться реализации высокоэффективных инвестиционных проектов со сроком окупаемости до трех лет, ориентированных на скорейшее решение основных задач программы и обеспечивающих уже на начальном этапе их реализации поступление дополнительных средств в местный и областной бюджеты, создание новых рабочих мест.

Ежегодно проводимый мониторинг и оценка эффективности реализации административных, правовых, нормативных и экономических преобразований в Тункинском районе, место муниципального района в рейтинге муниципальных образований республики будут являться основными критериями при рассмотрении вопроса о софинансировании программных мероприятий за счет средств республиканского бюджета на очередной финансовый год.

8. ОЦЕНКА ВОЗМОЖНОГО ВЛИЯНИЯ ПЛАНИРУЕМЫХ ДЛЯ РАЗМЕЩЕНИЯ ОБЪЕКТОВ МЕСТНОГО ЗНАЧЕНИЯ ПОСЕЛЕНИЯ НА КОМПЛЕКСНОЕ РАЗВИТИЕ ТЕРРИТОРИИ

Возможный эффект влияния планируемых для размещения объектов местного значения поселения на комплексное развитие его территории может быть прямой и косвенный. Прямой эффект проявляется через повышение степени обоснованности, сокращение сроков осуществления и материальных затрат последующих управленческих решений в области градостроительной деятельности и в других видах деятельности экономической, социальной и экологической сфер муниципального управления.

Прямой эффект от реализации Генерального плана связан с принципами территориального планирования:

- обеспечение устойчивого развития территории (во всех его аспектах);
- обеспечение сбалансированного учета экологических, экономических, социальных и иных факторов;

- учет других требований, закрепленных в законодательстве.

Эффективность территориального планирования:

- развитие инженерной, транспортной, социальной инфраструктур;
- учет интересов граждан, их объединений, муниципальных образований, субъектов Российской Федерации, Российской Федерации.

Основные виды прямого эффекта от реализации мероприятий по территориальному планированию представлены в Таблице 5.

Основные виды прямого эффекта от реализации мероприятий по территориальному планированию представлены в Таблице 5.

Виды прямого эффекта от реализации мероприятий по территориальному планированию Генерального плана

Таблица 5

№ п/п	Мероприятия по территориальному планированию	Виды эффекта в основных сферах муниципальной деятельности		
		экономическая сфера	социальная сфера	экологическая сфера
1	Установление функциональных зон	Повышение рентабельности от территории за счет комплексного использования ее потенциала и регулирования ее целевого использования	Создание территориальных условий для организации благоприятных условий всех сфер жизнедеятельности	Обеспечение экологической устойчивости территории, охраны и рационального использования природных ресурсов
2	Установление мест планируемого размещения объектов капитального строительства местного значения	Сокращение приведенных затрат на инженерную подготовку и обустройство территории	Сокращение затрат времени на трудовые и социально-бытовые поездки граждан	Предотвращение и сокращение возможного ущерба природной среде
3	Установление границ зон с особыми условиями использования территории	-	-	Предотвращение негативного воздействия на окружающую среду и ценные природные комплексы
4	Определение планируемых границ населенных пунктов	Создание условий для экономической и финансовой устойчивости муниципальных образований	Улучшение социальных условий для решения вопросов местного значения	Формирование благоприятной окружающей среды и обеспечение условий традиционного природопользования для местного населения

9. КОМПЛЕКСНАЯ ОЦЕНКА УСЛОВИЙ РАЗВИТИЯ ТЕРРИТОРИЙ. ПРОБЛЕМЫ И ПРИОРИТЕТЫ РАЗВИТИЯ ТЕРРИТОРИИ МО СП «ХАРБЯТЫ»

Градостроительный анализ территории выполняется с целью определения потенциала поселения для дальнейшего развития и выявления проблемных планировочных ситуаций, требующих оптимизационных градостроительных мероприятий.

В процессе комплексной оценки пригодности территории для тех или иных видов использования учитывались количественные и качественные характеристики: инженерно-геологические факторы, состояние поверхностных и подземных водных ресурсов, наличие полезных ископаемых в объемах, позволяющих проведение их разработки, геоморфологические и экологические условия, а также выявленные планировочные ограничения. Результаты комплексной оценки территории приведены в следующей таблице.

Комплексная оценка территории поселения

Таблица 6

№ п/п	Факторы оценки	Результаты
I	Природно-климатические условия	
1.1	Строительно-климатические условия	Климатический район – I, подрайон IV (СНиП 23-01-99*)
1.2	Преобладающие направления ветра	Преобладающее направление ветра - западное и восточное. Средняя месячная и годовая скорость ветра, 1,3 м/сек
1.3	Потенциал загрязнения атмосферы	Превышений гигиенических нормативов СанПиН 1.2.3685-21 «Гигиенические нормативы и требования к обеспечению безопасности и (или) безвредности для человека факторов среды обитания», нет.
1.4	Гидрология	р.Иркут, р.Харагун, р.Зун-Мурэн, р.Харибяты, р.Зубкогон, р.Шиткан-Гол, р.Золтой, р.Ямата, р.Уту-Жалга, р.Бол.Ибогай, оз.Бандин-Хол
1.5	Инженерно-геологические условия	Благоприятные для градостроительного освоения
II	Природно-ресурсный потенциал	
2.1	Поверхностные воды	Ресурсы поверхностных вод практического значения для целей водоснабжения не имеют
2.2	Подземные воды	Основными источниками водоснабжения являются подземные воды. Ресурсы подземных вод достаточны для обеспечения водоснабжения.
2.3	Минерально-сырьевые ресурсы	Отсутствуют
2.4	Рекреационный потенциал	Туристический потенциал основан на рекреационных возможностях местных водоемов
III	Социальная инфраструктура	
3.1	Жилищный фонд	Инженерное обеспечение жилищного фонда развито не удовлетворительно
3.2	Культурно-бытовое обслуживание	Обеспеченность населения учреждениями бытового обслуживания в целом соответствует нормам.
IV	Транспортная инфраструктура	
4.1	Внешний транспорт	Внешние связи обеспечены автомобильным транспортом
4.2	Протяженность дорог	Большинство дорог общего пользования общей протяженностью 85км. имеют асфальтовое, щебеночное и грунтовое покрытие.
V	Инженерная инфраструктура	

5.1	Водоснабжение	Централизованное водоснабжение отсутствует. Общественно-административные здания для снабжения холодной водой используют индивидуальные скважины глубиной 60-80 м., либо привозную воду.
5.2	Канализация	Централизованная система водоотведения отсутствует. Канализация всей общественной и жилой застройки осуществляется за счет надворных уборных и выгребных ям.
5.3	Теплоснабжение	Коммунальное теплоэнергетическое хозяйство включает в себя индивидуальные котельные при отдельных общественных, административных и промышленных зданиях. Централизованное теплоснабжение населения отсутствует.
5.4	Электроснабжение	По территории поселения проходят одноцепные воздушные ЛЭП-110 кВ «Зун-Мурино-Кырен» и ЛЭП-35 кВ «Кырен-Жемчуг». Расположены 10 распределительных понизительных трансформаторных подстанций 10/0.4 кВ (ТП-10/0.4 кВ) (4 шт. в с. Харбяты, 5 шт. в у. Нуган и 1 шт. в п. Малый Жемчуг).
5.5	Связь	Сотовая связь охватывает всю территорию поселения. Основные операторы: МТС, Мегафон, Билайн, Теле2. Системы централизованного и проводного радиовещания отсутствуют. На территории поселения осуществляется цифровое эфирное телевизионное вещание (ЦЭТВ).
5.6	Санитарная очистка	Бытовые отходы собираются по плано-регулярной системе
VI Экологическое состояние		
6.1	Атмосферный воздух	ПДК вредных веществ не превышает нормативных предельных значений
6.2	Поверхностные воды	Поверхностные воды и подземные соответствуют ГОСТ
VII Зоны с особыми условиями использования территории		
7.1	Санитарно-защитные зоны производственно-коммунальных и инженерных объектов	Проекты санитарно-защитных зон не разработаны. СЗЗ большинства объектов расположены в границах земельных участков.
VIII	Территориальные ресурсы	Имеются территориальные резервы для нового строительства на землях СХ.

Результаты комплексной оценки позволяют не только оценить современное использование территории, но и дать предложения по повышению эффективности ее использования. В приведенной ниже таблице отражены сильные и слабые стороны поселения, возможности и угрозы экономического развития.

SWOT анализ МО СП «Харбяты»

Таблица 7

Сильные стороны (S)	Слабые стороны (W)
Образование курортных зон, основанных на рекреационных возможностях местных водоемов. Проведение исследования потенциальных мест курортных зон, мест рекреации, составление их паспортов, организация их предложений для привлечения инвесторов на рынке туристических услуг. Поселение обладает достаточным демографическим и трудовыми ресурсным потенциалом.	Отсутствие железной дороги. Высокий износ объектов инфраструктуры, местных дорог.
Возможности (O)	Угрозы (T)
Развитие транспортной инфраструктуры за счет средств федерального и регионального бюджетов. Возможность реализации инвестиционных проектов	Положение населенных пунктов на незначительном удалении от экономических центров, обладающих существенно большим потенциалом и лучшими

10. ПРЕДЛОЖЕНИЯ ПО ФУНКЦИОНАЛЬНОМУ ЗОНИРОВАНИЮ

Генеральный план МО СП «Харбяты» устанавливает функциональное зонирование территории сельского поселения и населенных пунктов, входящих в его состав, исходя из совокупности социальных, экономических, экологических и иных факторов в целях устойчивого развития территорий, развития инженерной, транспортной, социальной инфраструктур.

Данным проектом на территории МО СП «Харбяты» выделены следующие функциональные зоны:

- жилая зона (застройка малоэтажными жилыми домами до 3 этажей, включая мансардный);
- общественно-деловая зона;
- зона сельскохозяйственного использования;
- зона рекреационного назначения;
- зона транспортной инфраструктуры (зоны автомобильного и железнодорожного транспорта);
- зона инженерной инфраструктуры;
- зона специального назначения (кладбища и объекты размещения отходов);

11. ПЕРЕЧЕНЬ ЗЕМЕЛЬНЫХ УЧАСТКОВ, КОТОРЫЕ ВКЛЮЧАЮТСЯ В ГРАНИЦЫ НАСЕЛЕННЫХ ПУНКТОВ, ВХОДЯЩИХ В СОСТАВ ПОСЕЛЕНИЯ, ИЛИ ИСКЛЮЧАЮТСЯ ИЗ ИХ ГРАНИЦ, С УКАЗАНИЕМ КАТЕГОРИИ ЗЕМЕЛЬ, К КОТОРЫМ ПЛАНИРУЕТСЯ ОТНЕСТИ ЭТИ ЗЕМЕЛЬНЫЕ УЧАСТКИ, И ЦЕЛЕЙ ИХ ПЛАНИРУЕМОГО ИСПОЛЬЗОВАНИЯ

Перечень земельных участков, подлежащих переводу в земли населенных пунктов

№ п/п	Кадастровый номер земельного участка	Местоположение земельного участка	Площадь земельного участка, га	Текущее состояние земельных участков		Цель планируемого использования земельного участка	Планируемое функциональное использование территории
				Категория земель существующая	Разрешенное использование		
у. Харбяты							
1.	03:20:490101:65	Респ. Бурятия, р-н Тункинский, местн. "Харагун"	7,3	Земли сельскохозяйственного назначения	Для ведения крестьянского (фермерского) хозяйства	Для ведения крестьянского (фермерского) хозяйства	Зона объектов сельскохозяйственного назначения
2.	03:20:000000:6865	Республика Бурятия, район Тункинский	7,20	Земли сельскохозяйственного назначения	Для ведения гражданами животноводства	Для индивидуального жилищного строительства	Зона жилая
3.	03:20:280141:3	Респ. Бурятия, р-н Тункинский, с. Харбяты, ул. Фрунзе, дом 16	0,29	Земли населенных пунктов	для ведения личного подсобного хозяйства	для ведения личного подсобного хозяйства	Зона жилая
4.	03:20:280141:4	Респ. Бурятия, р-н Тункинский, с. Харбяты, ул. Фрунзе, дом 18	0,50	Земли населенных пунктов	для ведения личного подсобного хозяйства	для ведения личного подсобного хозяйства	Зона жилая
5.	03:20:280139:2	Респ. Бурятия, р-н Тункинский, с. Харбяты, ул. Лесная, дом 14	0,96	Земли населенных пунктов	для ведения личного подсобного хозяйства	для ведения личного подсобного хозяйства	Зона жилая

6.	03:20:280139:4	Бурятия респ, р-н Тункинский, с Харбьаты, ул Лесная. На земельном участке расположен жилой дом №18.	0,56	Земли населенных пунктов	для ведения личного подсобного хозяйства	для ведения личного подсобного хозяйства	Зона жилая
7.	03:20:280139:7	Респ. Бурятия, р-н Тункинский, с. Харбьаты, ул. Лесная, дом 24	0,60	Земли населенных пунктов	для ведения личного подсобного хозяйства	для ведения личного подсобного хозяйства	Зона жилая
8.	03:20:280139:8	Респ. Бурятия, р-н Тункинский, с. Харбьаты, ул. Лесная, дом 26	0,90	Земли населенных пунктов	для ведения личного подсобного хозяйства	для ведения личного подсобного хозяйства	Зона жилая
9.	03:20:280143:2	Респ. Бурятия, р-н Тункинский, с. Харбьаты, ул. Трудовая, дом 23-1	0,26	Земли населенных пунктов	для ведения личного подсобного хозяйства	для ведения личного подсобного хозяйства	Зона жилая
10	03:20:280143:4	Респ. Бурятия, р-н Тункинский, с. Харбьаты, ул. Трудовая, дом 25	0,38	Земли населенных пунктов	для ведения личного подсобного хозяйства	для ведения личного подсобного хозяйства	Зона жилая
11	03:20:280119:13	Респ. Бурятия, р-н Тункинский, с. Харбьаты, ул. Трудовая, дом 7-2	0,17	Земли населенных пунктов	для ведения личного подсобного хозяйства	для ведения личного подсобного хозяйства	Зона жилая

12	03:20:280119:16	Респ. Бурятия, р-н Тункинский, с. Харбяты, ул. Трудовая, дом 11	0,10	Земли населенных пунктов	для ведения личного подсобного хозяйства	для ведения личного подсобного хозяйства	Зона жилая
13	03:20:280119:17	Респ. Бурятия, р-н Тункинский, с. Харбяты, ул. Трудовая, дом 13	0,30	Земли населенных пунктов	для ведения личного подсобного хозяйства	для ведения личного подсобного хозяйства	Зона жилая
14	03:20:280119:19	Респ. Бурятия, р-н Тункинский, с. Харбяты, ул. Трудовая, дом 17-1	0,40	Земли населенных пунктов	для ведения личного подсобного хозяйства	для ведения личного подсобного хозяйства	Зона жилая
15	03:20:280134:10	Респ. Бурятия, р-н Тункинский, с. Харбяты, ул. Фрунзе, дом 8	0,21	Земли населенных пунктов	для ведения личного подсобного хозяйства	для ведения личного подсобного хозяйства	Зона жилая
16	03:20:280134:5	Респ. Бурятия, р-н Тункинский, с. Харбяты, ул. Ленина, дом 13	0,50	Земли населенных пунктов	для ведения личного подсобного хозяйства	для ведения личного подсобного хозяйства	Зона жилая
17	03:20:280132:10	Респ. Бурятия, р-н Тункинский, с. Харбяты, кв им В.Б.Саганова, дом 2	0,75	Земли населенных пунктов	для ведения личного подсобного хозяйства	для ведения личного подсобного хозяйства	Зона жилая
18	03:20:280132:11	Респ. Бурятия, р-н Тункинский, с. Харбяты, кв-л им В.Б.Саганова, дом	0,80	Земли населенных пунктов	для ведения личного подсобного хозяйства	для ведения личного подсобного хозяйства	Зона жилая

		3					
19	03:20:280132:12	Респ. Бурятия, р-н Тункинский, с. Харбяты, кв-л им В.Б.Саганова, дом 4	0,80	Земли населенных пунктов	для ведения личного подсобного хозяйства	для ведения личного подсобного хозяйства	Зона жилая
20	03:20:280132:19	Респ. Бурятия, р-н Тункинский, с. Харбяты, кв им В.Б.Саганова, дом 11	0,40	Земли населенных пунктов	для ведения личного подсобного хозяйства	для ведения личного подсобного хозяйства	Зона жилая
21	03:20:280132:22	Респ. Бурятия, р-н Тункинский, с. Харбяты, кв им В.Б.Саганова, дом б/н	1,60	Земли населенных пунктов	Для ведения личного подсобного хозяйства	Для ведения личного подсобного хозяйства	Зона жилая
22	03:20:280132:24	Респ. Бурятия, р-н Тункинский, с. Харбяты, кв. им. В.Б. Саганова, дом б/н	0,80	Земли населенных пунктов	для ведения личного подсобного хозяйства	для ведения личного подсобного хозяйства	Зона жилая
23	03:20:280132:9	Респ. Бурятия, р-н Тункинский, с. Харбяты, кв-л им В.Б.Саганова, дом 1	8000	Земли населенных пунктов	для ведения личного подсобного хозяйства	для ведения личного подсобного хозяйства	Зона жилая

24	03:20:280132:13	Респ. Бурятия, р-н Тункинский, с. Харбяты, кв им В.Б.Саганова, дом 5	1,00	Земли населенных пунктов	для ведения личного подсобного хозяйства	для ведения личного подсобного хозяйства	Зона жилая
25	03:20:280133:5	Респ. Бурятия, р-н Тункинский, с. Харбяты, кв им В.Б.Саганова, дом 10	1,12	Земли населенных пунктов	Для ведения личного подсобного хозяйства	Для ведения личного подсобного хозяйства	Зона жилая
26	03:20:280138:2	Респ. Бурятия, р-н Тункинский, с. Харбяты, ул. Лесная, дом 6	0,35	Земли населенных пунктов	для ведения личного подсобного хозяйства	для ведения личного подсобного хозяйства	Зона жилая
27	03:20:280138:3	Респ. Бурятия, р-н Тункинский, с. Харбяты, ул. Лесная, дом 8	0,93	Земли населенных пунктов	для ведения личного подсобного хозяйства	для ведения личного подсобного хозяйства	Зона жилая
28	03:20:280138:4	Респ. Бурятия, р-н Тункинский, с. Харбяты, ул. Лесная, дом 10	0,57	Земли населенных пунктов	для ведения личного подсобного хозяйства	для ведения личного подсобного хозяйства	Зона жилая
29	03:20:280138:5	Респ. Бурятия, р-н Тункинский, с. Харбяты, ул. Лесная, дом 12	0,40	Земли населенных пунктов	для ведения личного подсобного хозяйства	для ведения личного подсобного хозяйства	Зона жилая
30	03:20:280120:12	Респ. Бурятия, р-н Тункинский, с. Харбяты, ул. Трудовая, дом 8	0,05	Земли населенных пунктов	Для ведения личного подсобного хозяйства	Для ведения личного подсобного хозяйства	Зона жилая

31	03:20:280120:4	Респ. Бурятия, р-н Тункинский, с. Харбьаты, ул. Трудовая, дом 18-2	0,60	Земли населенных пунктов	для ведения личного подсобного хозяйства	для ведения личного подсобного хозяйства	Зона жилая
32	03:20:280120:5	Респ. Бурятия, р-н Тункинский, с. Харбьаты, ул. Трудовая, дом 18-1	0,60	Земли населенных пунктов	для ведения личного подсобного хозяйства	для ведения личного подсобного хозяйства	Зона жилая
33	03:20:280120:6	Респ. Бурятия, р-н Тункинский, с. Харбьаты, ул. Трудовая, дом 16	0,60	Земли населенных пунктов	для ведения личного подсобного хозяйства	для ведения личного подсобного хозяйства	Зона жилая
34	03:20:280120:7	Респ. Бурятия, р-н Тункинский, с. Харбьаты, ул. Трудовая, дом 14	0,60	Земли населенных пунктов	для ведения личного подсобного хозяйства	для ведения личного подсобного хозяйства	Зона жилая
35	03:20:280120:8	Респ. Бурятия, р-н Тункинский, с. Харбьаты, ул. Трудовая, дом 10	0,10	Земли населенных пунктов	для ведения личного подсобного хозяйства	для ведения личного подсобного хозяйства	Зона жилая
36	03:20:280120:9	Респ. Бурятия, р-н Тункинский, с. Харбьаты, ул. Трудовая, дом 6	0,29	Земли населенных пунктов	для ведения личного подсобного хозяйства	для ведения личного подсобного хозяйства	Зона жилая
37	03:20:280103:6	Республика Бурятия, р-н Тункинский, с. Харбьаты, ул.	0,64	Земли населенных пунктов	для ведения личного подсобного хозяйства	для ведения личного подсобного хозяйства	Зона жилая

		Трудовая, д. 1					
38	03:20:280103:9	Республика Бурятия, р-н Тункинский, с Харбятты, ул Трудовая, б/н	1,10	Земли населенных пунктов	Для ведения личного подсобного хозяйства	Для ведения личного подсобного хозяйства	Зона жилая
39	03:20:280124:2	Респ. Бурятия, р-н Тункинский, с. Харбятты, ул. Трудовая, дом 28	0,50	Земли населенных пунктов	для ведения личного подсобного хозяйства	для ведения личного подсобного хозяйства	Зона жилая
40	03:20:280142:2	Респ. Бурятия, р-н Тункинский, с. Харбятты, ул. Фрунзе, дом 11	0,46	Земли населенных пунктов	для ведения личного подсобного хозяйства	для ведения личного подсобного хозяйства	Зона жилая
41	03:20:280119:14	Респ. Бурятия, р-н Тункинский, с. Харбятты, ул. Трудовая, дом 9	0,33	Земли населенных пунктов	Для индивидуального жилищного строительства	Для индивидуального жилищного строительства	Зона жилая
42	03:20:280132:25	Бурятия респ, р-н Тункинский, с Харбятты	0,25	Земли населенных пунктов	для индивидуального жилищного строительства	для индивидуального жилищного строительства	Зона жилая
43	03:20:280133:6	Республика Бурятия, р-н Тункинский, с Харбятты	0,25	Земли населенных пунктов	для индивидуального жилищного строительства	для индивидуального жилищного строительства	Зона жилая

44	03:20:000000:4516	Бурятия респ, р-н Тункинский, с Харбяты	0,25	Земли населенных пунктов	для индивидуального жилищного строительства	для индивидуального жилищного строительства	Зона жилая
45	03:20:280137:1	Респ. Бурятия, р-н Тункинский, с. Харбяты, ул. Лесная, дом б/н	0,59	Земли населенных пунктов	Под индивидуальное жилищное строительство	Под индивидуальное жилищное строительство	Зона жилая
46	03:20:000000:6739	Республика Бурятия, р-н Тункинский, с Харбяты	0,20	Земли населенных пунктов	под индивидуальное жилищное строительство	под индивидуальное жилищное строительство	Зона жилая
47	03:20:280137:28	Бурятия респ, р-н Тункинский, с Харбяты, ул Трудовая	0,25	Земли населенных пунктов	под строительство индивидуального жилого дома	под строительство индивидуального жилого дома	Зона жилая
48	03:20:280132:23	Респ. Бурятия, р-н Тункинский, с. Харбяты, кв им В.Б.Саганова, дом б/н	0,30	Земли населенных пунктов	Под строительство индивидуального жилого дома	Под строительство индивидуального жилого дома	Зона жилая
49	03:20:000000:146	Респ. Бурятия, р-н Тункинский, с. Харбяты	4,52	Земли населенных пунктов	Под федеральной автомобильной дорогой А-164 "Култук-Монды"	Под федеральной автомобильной дорогой А-164 "Култук-Монды"	Зона транспортной инфраструктуры
50	03:20:000000:56	Респ. Бурятия, р-н Тункинский, с. Харбяты	0,02	Земли населенных пунктов	Под объекты энергетики	Под объекты энергетики	Зона инженерной инфраструктуры

51	03:20:000000:89	Респ. Бурятия, р-н Тункинский	0,0053	Земли населенных пунктов	Под объекты энергетики	Под объекты энергетики	Зона инженерной инфраструктуры
52	03:20:000000:85	Респ. Бурятия, р-н Тункинский	0,0068	Земли населенных пунктов	Для размещения ЭСК "Кыренский" ПС 110/35/10 кВ, инв. № 607К	Для размещения ЭСК "Кыренский" ПС 110/35/10 кВ, инв. № 607К	Зона инженерной инфраструктуры
53	03:20:280119:135	Республика Бурятия, Тункинский р-н, МО СП Харбяты, с Харбяты	0,1128	Земли населенных пунктов	Земли общего пользования	Земли общего пользования	Зона жилая
54	03:20:280121:113	Республика Бурятия, Тункинский р-н, МО СП Харбяты, с Харбяты	0,1310	Земли населенных пунктов	Земли общего пользования	Земли общего пользования	Зона жилая
55	03:20:280120:127	Республика Бурятия, Тункинский р-н, МО СП Харбяты, с Харбяты	0,1429	Земли населенных пунктов	Земли общего пользования	Земли общего пользования	Зона жилая
п. Малый Жемчуг							
1.	03:20:120101:11	Респ. Бурятия, р-н Тункинский, п. Малый Жемчуг, ул. Тулаева, дом 3-2	0,0500	Земли населенных пунктов	Для ведения личного подсобного хозяйства	Для ведения личного подсобного хозяйства	Зона жилая
2.	03:20:120101:12	Республика Бурятия, р-н Тункинский, с Малый Жемчуг, ул	0,1000	Земли населенных пунктов	Для ведения личного подсобного хозяйства	Для ведения личного подсобного хозяйства	Зона жилая

		Тулаева, д 1					
3.	03:20:120101:13	Респ. Бурятия, р-н Тункинский, с. Малый Жемчуг, ул. Тулаева, дом 5/2	0,0500	Земли населенных пунктов	Для ведения личного подсобного хозяйства	Для ведения личного подсобного хозяйства	Зона жилая
4.	03:20:120101:19	Респ. Бурятия, р-н Тункинский, с. Малый Жемчуг, ул. Тулаева, дом 20/1	0,0500	Земли населенных пунктов	Для ведения личного подсобного хозяйства	Для ведения личного подсобного хозяйства	Зона жилая
5.	03:20:120101:24	Респ. Бурятия, р-н Тункинский, п. Малый Жемчуг, ул. Тулаева, дом 15-2	0,1000	Земли населенных пунктов	Для ведения личного подсобного хозяйства	Для ведения личного подсобного хозяйства	Зона жилая
6.	03:20:120101:7	Респ. Бурятия, р-н Тункинский, п. Малый Жемчуг, ул. Тулаева, дом 16/2	0,1000	Земли населенных пунктов	Для ведения личного подсобного хозяйства	Для ведения личного подсобного хозяйства	Зона жилая
7.	03:20:120101:8	Респ. Бурятия, р-н Тункинский, с. Малый Жемчуг, ул. Тулаева, дом 21/1	0,1000	Земли населенных пунктов	Для ведения личного подсобного хозяйства	Для ведения личного подсобного хозяйства	Зона жилая
8.	03:20:120101:9	Респ. Бурятия, р-н Тункинский, п. Малый Жемчуг, ул. Тулаева, дом 3/3	0,1000	Земли населенных пунктов	Для ведения личного подсобного хозяйства	Для ведения личного подсобного хозяйства	Зона жилая

9.	03:20:120101:15	Бурятия респ, р-н Тункинский, п Малый Жемчуг, ул Тулаева, 12	0,1000	Земли населенных пунктов	индивидуальное жилищное строительство	индивидуальное жилищное строительство	Зона жилая
10	03:20:120101:16	Респ. Бурятия, р-н Тункинский, п. Малый Жемчуг, ул. Тулаева, дом 20/2	0,1000	Земли населенных пунктов	индивидуальное жилищное строительство	индивидуальное жилищное строительство	Зона жилая
11	03:20:120101:25	Республика Бурятия, р-н Тункинский	0,0014	Земли населенных пунктов	Под объекты энергетики	Под объекты энергетики	Зона инженерной инфраструктуры
у. Нуган							
1.	03:20:180101:131	Бурятия респ, р-н Тункинский	1,00	Земли сельскохозяйственного назначения	Для сельскохозяйственных целей	Для индивидуального жилищного строительства	Зона жилая
2.	03:20:180101:109	Респ. Бурятия, р-н Тункинский, с. Нуган, ул. Калинина, дом 50	0,45	Земли населенных пунктов	Для ведения личного подсобного хозяйства	Для ведения личного подсобного хозяйства	Зона жилая
3.	03:20:180101:156	Республика Бурятия, р-н Тункинский, у Нуган, ул Калинина, д 2	0,20	Земли населенных пунктов	для ведения личного подсобного хозяйства	для ведения личного подсобного хозяйства	Зона жилая
4.	03:20:180101:21	Бурятия респ, р-н Тункинский, у Нуган, ул Калинина, д 9	0,77	Земли населенных пунктов	для ведения личного подсобного хозяйства	для ведения личного подсобного хозяйства	Зона жилая
5.	03:20:180101:49	Респ. Бурятия, р-н Тункинский Нуган, ул. Калинина, дом	0,50	Земли населенных пунктов	для ведения личного подсобного хозяйства	для ведения личного подсобного хозяйства	Зона жилая

		18					
6.	03:20:180101:52	Респ. Бурятия, р-н Тункинский, у. Нуган, ул. Калинина, дом 22	0,30	Земли населенных пунктов	для ведения личного подсобного хозяйства	для ведения личного подсобного хозяйства	Зона жилая
7.	03:20:180101:65	Респ. Бурятия, р-н Тункинский, с. Нуган, ул. Калинина, дом 50-1	0,30	Земли населенных пунктов	для ведения личного подсобного хозяйства	для ведения личного подсобного хозяйства	Зона жилая
8.	03:20:180101:67	Респ. Бурятия, р-н Тункинский, у. Нуган, ул. Калинина, дом 52	0,30	Земли населенных пунктов	для ведения личного подсобного хозяйства	для ведения личного подсобного хозяйства	Зона жилая
9.	03:20:180101:68	Респ. Бурятия, р-н Тункинский Нуган, ул. Калинина, дом 54	0,30	Земли населенных пунктов	для ведения личного подсобного хозяйства	для ведения личного подсобного хозяйства	Зона жилая
10	03:20:180101:70	Респ. Бурятия, р-н Тункинский, у. Нуган, ул. Калинина, дом 56	0,30	Земли населенных пунктов	для ведения личного подсобного хозяйства	для ведения личного подсобного хозяйства	Зона жилая
11	03:20:180101:77	Респ. Бурятия, р-н Тункинский Нуган, ул. Аюшеева, дом 12-2	0,10	Земли населенных пунктов	для ведения личного подсобного хозяйства	для ведения личного подсобного хозяйства	Зона жилая
12	03:20:180101:78	Респ. Бурятия, р-н Тункинский, с. Нуган, ул.	0,10	Земли населенных пунктов	для ведения личного подсобного хозяйства	для ведения личного подсобного хозяйства	Зона жилая

		Аюшеева, дом 14-1					
13	03:20:180101:85	Респ. Бурятия, р-н Тункинский, с. Нуган, ул. Аюшеева, дом 5	1,00	Земли населенных пунктов	для ведения личного подсобного хозяйства	для ведения личного подсобного хозяйства	Зона жилая
14	03:20:180101:87	Респ. Бурятия, р-н Тункинский, у. Нуган, ул. Аюшеева, дом 9-2	0,45	Земли населенных пунктов	для ведения личного подсобного хозяйства	для ведения личного подсобного хозяйства	Зона жилая
15	03:20:180101:89	Респ. Бурятия, р-н Тункинский Нуган, ул. Аюшеева, дом 11	0,60	Земли населенных пунктов	для ведения личного подсобного хозяйства	для ведения личного подсобного хозяйства	Зона жилая
16	03:20:180101:94	Респ. Бурятия, р-н Тункинский, с. Нуган, ул. Аюшеева, дом 22	1,00	Земли населенных пунктов	для ведения личного подсобного хозяйства	для ведения личного подсобного хозяйства	Зона жилая
17	03:20:180101:96	Респ. Бурятия, р-н Тункинский Нуган, ул. Аюшеева, дом 7	0,31	Земли населенных пунктов	для ведения личного подсобного хозяйства	для ведения личного подсобного хозяйства	Зона жилая
18	03:20:180101:97	Респ. Бурятия, р-н Тункинский Нуган, ул. Аюшеева, дом 19	0,60	Земли населенных пунктов	для ведения личного подсобного хозяйства	для ведения личного подсобного хозяйства	Зона жилая
19	03:20:180101:22	Респ. Бурятия, р-н Тункинский, с. Нуган, ул.	0,82	Земли населенных пунктов	для ведения личного подсобного хозяйства	для ведения личного подсобного хозяйства	Зона жилая

		Калинина, дом 11					
20	03:20:490101:78	Респ. Бурятия, р-н Тункинский, у. Нуган, местность "Ноеп Тала"	67,40	Земли сельскохозяйственного назначения	Для организации крестьянского (фермерского) хозяйства	Для организации крестьянского (фермерского) хозяйства	Зона объектов сельскохозяйственного назначения
21	03:20:180101:19	Респ. Бурятия, р-н Тункинский, у. Нуган, ул. Калинина, дом 1	0,49	Земли населенных пунктов	под строительство индивидуального жилого дома	под строительство индивидуального жилого дома	Зона жилая

12. ОБОСНОВАНИЕ ПЕРЕВОДА ЗЕМЕЛЬ ИЗ ОДНОЙ КАТЕГОРИИ В ДРУГУЮ

Свободных территорий для развития населенных пунктов нет. Планируемая селитебная территория возможна только за счет перевода из земель сельскохозяйственного назначения.

Неразграниченные земли сельскохозяйственного использования, которыми фактически пользуются граждане в своих сельскохозяйственных нуждах, также рекомендуется включить в границы населенных пунктов для обеспечения дальнейшего оформления земельных участков в собственность.

В соответствии с письмом РАЛХ № 78-04-23-И2183 земель лесного фонда и городских лесов на территории поселения нет (Приложение 1).

13. ГРАДОСТРОИТЕЛЬНЫЕ ОГРАНИЧЕНИЯ И ЗОНЫ С ОСОБЫМИ УСЛОВИЯМИ ИСПОЛЬЗОВАНИЯ ТЕРРИТОРИЙ

В соответствии со статьей 1 Градостроительного кодекса РФ зонами с особыми условиями использования территорий называются охранные, санитарно-защитные зоны, зоны охраны объектов культурного наследия (памятников истории и культуры) народов Российской Федерации (далее – объекты культурного наследия), защитные зоны объектов культурного наследия, водоохранные зоны, зоны затопления, подтопления, зоны санитарной охраны источников питьевого и хозяйственно-бытового водоснабжения, зоны охраняемых объектов, приаэродромная территория, иные зоны, устанавливаемые в соответствии с законодательством Российской Федерации.

В настоящем разделе в соответствии с требованиями ст. 23 Градостроительного кодекса РФ перечислены, а в графической части проекта отображены, зоны с особыми условиями использования территории.

Таблица 8

№ п/п	Зоны с особыми условиями использования территории	Назначение объекта	Параметры и размеры ограничений	Нормативный документ
1	Охранная зона	Охранная зона ЛЭП 35 кВ	15 м по обе стороны вдоль воздушных линий электропередачи	Постановление Правительства РФ от 24.02.2009 № 160 "Правила установления охранных зон объектов электросетевого хозяйства и особых условий использования земельных участков, расположенных в границах таких зон"
		Охранная зона ЛЭП 10 кВ	10 м по обе стороны вдоль воздушных линий электропередачи	
		Охранная зона ЛЭП до 1 кВ	2 м по обе стороны вдоль воздушных линий электропередачи	

		Придорожные полосы автомобильных дорог регионального значения	50 м по обе стороны от кромки земляного полотна дороги	Приказ Минтранса №46 от 13.05.2010 «Об установлении границ придорожных полос автомобильных дорог общего пользования регионального значения Республики Бурятия»
2	Санитарно-защитная зона	I класс – скотомогильник	1000 м	СанПиН 2.2.1/2.1.1.1200-03 «Санитарно-защитные зоны и санитарная классификация предприятий, сооружений и иных объектов» (утв. Постановлением Главного государственного санитарного врача Российской Федерации от 25.09.2007 №74)
		IV класс – площадки накопления ТКО, котельные, объекты малого предпринимательства	100 м	
		V класс – сельские кладбища	50 м	
3	Водоохранная зона*	р.Иркут	200 м	Водный кодекс РФ от 03.06.2006 № 74-ФЗ
		р.Харагун	200 м	
		р.Зун-Мурэн	200 м	
		р.Харибяты	100 м	
		р.Зубкогон	100 м	
		р.Шиткан-Гол	100 м	
		р.Золтой	100 м	
		р.Ямата	100 м	
		р.Уту-Жалга	100 м	
		р.Бол.Ибогай	100 м	
		оз.Бандин-Хол	50 м	
ручьи	50 м			
4	Зоны санитарной охраны источников и водопроводов питьевого назначения	Водозаборные сооружения (1 пояс санитарной охраны)	50м	СанПиН 2.1.4.1110-02 "Зоны санитарной охраны источников водоснабжения и водопроводов питьевого назначения"
5	Иные зоны	Пограничная зона	Полосы местности шириной 25 километров вдоль государственной границы Российской Федерации	Приказ ФСБ РФ от 28 декабря 2019 г. № 650 "О пределах пограничной зоны на территории Республики Бурятия"
		Национальный парк «Гункинский»		Положение о ФГУ «Национальный парк «Гункинский», утв.зам.руководителя Федеральной службы лесного хозяйства России 04.02.1994

		Особо ценные продуктивные сельскохозяйственные угодья		– Постановление Правительства Республики Бурятия №772 от 20.12.2012 «Об утверждении перечня особо ценных продуктивных сельскохозяйственных угодий, расположенных на территории Республики Бурятия, использование которых для целей, не связанных с ведением сельского хозяйства, не допускается»
		Береговая полоса		Водный кодекс РФ от 03.06.2006 № 74-ФЗ
		Прибрежная защитная полоса	200 м	– Водный кодекс РФ от 03.06.2006 № 74-ФЗ
		Зона ограничений передающего радиотехнического объекта, являющегося объектом капитального строительства		Земельный кодекс РФ от 25.10.2001 г. №136-ФЗ СанПин 2.1.8/2.2.4.1383-03 Санитарно-эпидемиологические правила и нормативы "Гигиенические требования к размещению и эксплуатации передающих радиотехнических объектов."

Охранные зоны линий электропередачи

В целях обеспечения нормальных условий эксплуатации объектов инженерной инфраструктуры, исключения возможности их повреждения, устанавливаются охранные зоны таких объектов (согласно «Правилам установления охранных зон объектов электросетевого хозяйства и особых условий использования земельных участков, расположенных в границах таких зон» (Постановление правительства РФ от 24.02.2009 г. № 160).

Землепользование и застройка в охранных зонах указанных объектов регламентируется действующим законодательством Российской Федерации, санитарными нормами и правилами.

Охранный зона вдоль воздушных линий электропередачи устанавливается в виде воздушного пространства над землей, ограниченного параллельными вертикальными

плоскостями, отстоящими по обе стороны линии на расстоянии от крайних проводов по горизонтали.

Охранная зона воздушных линий электропередачи, проходящих через водоемы (реки, каналы, озера и т.д.), устанавливается в виде воздушного пространства над водной поверхностью водоемов, ограниченного параллельными вертикальными плоскостями, отстоящими по обе стороны линии на расстоянии по горизонтали от крайних проводов.

В охранной зоне линий электропередачи запрещается проводить действия, которые могли бы нарушить безопасность и непрерывность эксплуатации или в ходе которых могла бы возникнуть опасность по отношению к людям. В частности, запрещается:

- размещать хранилища горюче-смазочных материалов;
- устраивать свалки;
- проводить взрывные работы;
- разводить огонь;
- сбрасывать и сливать едкие и коррозионные вещества и горюче-смазочные материалы;
- набрасывать на провода опоры и приближать к ним посторонние предметы, а также - подниматься на опоры;
- проводить работы и пребывать в охранной зоне воздушных линий электропередачи во время грозы или экстремальных погодных условиях.

В пределах охранной зоны воздушных линий электропередачи без согласия организации, эксплуатирующей эти линии, запрещается осуществлять строительные, монтажные и поливные работы, проводить посадку и вырубку деревьев, складировать корма, удобрения, топливо и другие материалы, устраивать проезды для машин и механизмов, имеющих общую высоту с грузом или без груза от поверхности дороги более 4 м.

Придорожные полосы автомобильных дорог

В целях обеспечения нормальных условий эксплуатации автомобильных дорог и их сохранности, обеспечения требований безопасности дорожного движения и безопасности населения, устанавливаются придорожные полосы автомобильных дорог.

Землепользование и застройка в охранных зонах указанных объектов регламентируется действующим законодательством Российской Федерации, санитарными нормами и правилами. Ширина придорожной полосы устанавливается в зависимости от категории дороги и с учетом ее перспективного развития.

Санитарно-защитные зоны и санитарные разрывы

В целях ограждения жилой зоны от неблагоприятного влияния промышленных (и/или сельскохозяйственных) предприятий, а также некоторых видов складов, коммунальных и транспортных сооружений устанавливаются санитарно-защитные зоны таких объектов (СанПиН 2.2.1/2.1.1.1200-03 "Санитарно-защитные зоны и санитарная классификация предприятий, сооружений и иных объектов" с изменениями на 28 февраля 2022 года). Размеры и границы санитарно-защитных зон определяются в проектах

санитарно-защитных зон в соответствии с действующим законодательством, санитарными нормами и правилами в области использования промышленных (и/или сельскохозяйственных) предприятий, складов, коммунальных и транспортных сооружений, которые согласовываются с федеральным органом по надзору в сфере защиты прав потребителей и благополучия человека.

В санитарно-защитных зонах не допускается размещение объектов для проживания людей, а также спортивных сооружений, парков, образовательных и детских учреждений, лечебно-профилактических и оздоровительных учреждений общего пользования.

В границах санитарно-защитных зон допускается размещать:

1) сельхозугодия для выращивания технических культур, не используемых для производства продуктов питания;

2) предприятия, их отдельные здания и сооружения с производствами меньшего класса вредности, чем основное производство. При наличии у размещаемого в санитарно-защитной зоне объекта выбросов, аналогичных по составу с основным производством, обязательно требование не превышения гигиенических нормативов на границе санитарно-защитной зоны и за ее пределами при суммарном учете;

3) пожарные депо, бани, прачечные, объекты торговли и общественного питания, гаражи, площадки и сооружения для хранения общественного и индивидуального транспорта, автозаправочные станции, а также связанные с обслуживанием данного предприятия здания управления, конструкторские бюро, учебные заведения, поликлиники, научно-исследовательские лаборатории, спортивно-оздоровительные сооружения для работников предприятия, общественные здания административного назначения;

4) нежилые помещения для дежурного аварийного персонала и охраны предприятий, помещения для пребывания работающих по вахтовому методу, местные и транзитные коммуникации, линии электропередач, электроподстанции, нефте- и газопроводы, артезианские скважины для технического водоснабжения, водоохлаждающие сооружения для подготовки технической воды, канализационные насосные станции, сооружения оборотного водоснабжения, питомники растений для озеленения промышленной площадки, предприятий и санитарно-защитной зоны.

Санитарно-защитные зоны и санитарные разрывы подразделяются на:

- зоны ограничений от техногенных динамических источников, размер которых определяется расчетным путем.

В составе зон ограничений от техногенных динамических источников выделяют:

- акустической вредности от автомобильных дорог региональных,

- акустической вредности от поселковых улиц.

Охранные зоны водных объектов

* Водоохранная зона рек, ручьев и озер определена в соответствии со ст. 65 Водного кодекса РФ на основании сведений, содержащихся в государственном водном реестре (Приложение 2).

В границах водоохранных зон запрещаются:

Запрещается любая деятельность и градостроительные изменения, влекущие за собой загрязнение бассейна водосбора, засорение, заиление и истощение водных

объектов:

- 1) использование сточных вод в целях повышения почвенного плодородия;
- 2) размещение кладбищ, скотомогильников, объектов размещения отходов производства и потребления, химических, взрывчатых, токсичных, отравляющих и ядовитых веществ, пунктов захоронения радиоактивных отходов, а также загрязнение территории загрязняющими веществами, предельно допустимые концентрации которых в водах водных объектов рыбохозяйственного значения не установлены;
- 3) осуществление авиационных мер по борьбе с вредными организмами;
- 4) движение и стоянка транспортных средств (кроме специальных транспортных средств), за исключением их движения по дорогам и стоянки на дорогах и в специально оборудованных местах, имеющих твердое покрытие;
- 5) строительство и реконструкция автозаправочных станций, складов горюче-смазочных материалов (за исключением случаев, если автозаправочные станции, склады горюче-смазочных материалов размещены на территориях портов, инфраструктуры внутренних водных путей, в том числе баз (сооружений) для стоянки маломерных судов, объектов органов федеральной службы безопасности), станций технического обслуживания, используемых для технического осмотра и ремонта транспортных средств, осуществление мойки транспортных средств;

б) хранение пестицидов и агрохимикатов (за исключением хранения агрохимикатов в специализированных хранилищах на территориях морских портов за пределами границ прибрежных защитных полос), применение пестицидов и агрохимикатов;

7) сброс сточных, в том числе дренажных, вод;

8) разведка и добыча общераспространенных полезных ископаемых (за исключением случаев, если разведка и добыча общераспространенных полезных ископаемых осуществляются пользователями недр, осуществляющими разведку и добычу иных видов полезных ископаемых, в границах предоставленных им в соответствии с законодательством Российской Федерации о недрах горных отводов и (или) геологических отводов на основании утвержденного технического проекта в соответствии со статьей 19_1 Закона Российской Федерации от 21 февраля 1992 года N 2395-I "О недрах").

В границах водоохранных зон допускаются проектирование, строительство, реконструкция, ввод в эксплуатацию, эксплуатация хозяйственных и иных объектов при условии оборудования таких объектов сооружениями, обеспечивающими охрану водных объектов от загрязнения, засорения и истощения вод в соответствии с водным законодательством и законодательством в области охраны окружающей среды.

В границах прибрежных защитных полос наряду с установленными ограничениями в границах водоохранных зон запрещаются:

- 1) распашка земель;
- 2) размещение отвалов размываемых грунтов;
- 3) выпас сельскохозяйственных животных и организация для них летних лагерей, ванн.

Зоны санитарной охраны источников водоснабжения

Основной целью создания и обеспечения режима в ЗСО является санитарная охрана от загрязнения источников водоснабжения и водопроводных сооружений, а также территорий, на которых они расположены (СанПиН 2.1.4.1110-02 «Зоны санитарной

охраны источников водоснабжения и водопроводов питьевого назначения» от 14 марта 2002г. № 10).

Необходимо установить первый пояс (строгого режима) зоны санитарной охраны (ЗСО) для подземного источника водоснабжения.

ЗСО организуются в составе трех поясов: первый пояс (строгого режима) включает территорию расположения водозаборов, площадок всех водопроводных сооружений и водопроводящего канала. Его назначение - защита места водозабора и водозаборных сооружений от случайного или умышленного загрязнения и повреждения. Второй и третий пояса (пояса ограничений) включают территорию, предназначенную для предупреждения загрязнения воды источников водоснабжения.

Определение границ поясов ЗСО подземного источника:

Границы первого пояса

Водозаборы подземных вод должны располагаться вне территории промышленных предприятий и жилой застройки. Расположение на территории промышленного предприятия или жилой застройки возможно при надлежащем обосновании. Граница первого пояса устанавливается на расстоянии не менее 30 м от водозабора - при использовании защищенных подземных вод и на расстоянии не менее 50 м - при использовании недостаточно защищенных подземных вод.

Граница первого пояса ЗСО группы подземных водозаборов должна находиться на расстоянии не менее 30 и 50 м от крайних скважин.

Для водозаборов из защищенных подземных вод, расположенных на территории объекта, исключающего возможность загрязнения почвы и подземных вод, размеры первого пояса ЗСО допускается сокращать при условии гидрогеологического обоснования по согласованию с центром государственного санитарно-эпидемиологического надзора.

поясов

Граница второго и третьего

При определении границ второго и третьего поясов следует учитывать, что приток подземных вод из водоносного горизонта к водозабору происходит только из области питания водозабора, форма и размеры которой в плане зависят от:

- типа водозабора (отдельные скважины, группы скважин, линейный ряд скважин, горизонтальные дрены и др.);
- величины водозабора (расхода воды) и понижения уровня подземных вод;
- гидрологических особенностей водоносного пласта, условий его питания и дренирования.

Граница второго пояса ЗСО определяется гидродинамическими расчетами исходя из условий, что микробное загрязнение, поступающее в водоносный пласт за пределами второго пояса, не достигает водозабора.

Граница третьего пояса ЗСО, предназначенного для защиты водоносного пласта от химических загрязнений, также определяется гидродинамическими расчетами.

Особо ценные продуктивные сельскохозяйственные угодья

Зона особо ценных продуктивных сельскохозяйственных угодий включена в Перечень особо ценных продуктивных сельскохозяйственных угодий, использование которых для целей, не связанных с ведением сельского хозяйства, не допускается,

утвержденный постановлением Правительства Республики Бурятия от 20.12.2012 г. №772 (далее - Перечень).

В соответствии с пунктом 7 порядка ведения Перечня особо ценных продуктивных сельскохозяйственных угодий, расположенных на территории Республики Бурятия, использование которых для целей, не связанных с ведением сельского хозяйства, не допускается, исключение сельскохозяйственных угодий из Перечня осуществляется в случаях:

1) предусмотренных пунктами 3, 6, 7, 8 части 1 статьи 7 Федерального закона от 21.12.2004 г. №172-ФЗ «О переводе земель или земельных участков из состава земель одной категории в другую»;

2) несоответствия сельскохозяйственных угодий критериям, указанным в пункте 6 настоящего Порядка;

3) отнесения сельскохозяйственных угодий к землям сельскохозяйственного назначения садовые, огородные, дачные земельные участки, земельные участки, предназначенные для ведения личного подсобного хозяйства, гаражного строительства (в том числе индивидуального гаражного строительства), а также земельные участки, на которых расположены объекты недвижимого имущества.

Национальный парк «Тункинский»

Тункинский национальный парк создан 27 мая 1991 г. Постановлением СМ РСФСР №282.

Вся территория национального парка Постановлением Совета Министров РСФСР от 17.05.1990 г. №157 отнесена к особо охраняемой природной территории федерального значения.

МО СП «Харбяты» полностью расположено в особо охраняемой природной территории – национальный парк «Тункинский». В соответствии с Приказом Министерства природных ресурсов и экологии РФ от 12.05.2017 г. №229 «Об утверждении Положения о национальном парке «Тункинский» особенности режима особой охраны национального парка учитываются при разработке планов и перспектив экономического и социального развития, лесохозяйственных регламентов и проектов освоения лесов, подготовке документов территориального планирования, проведении лесоустройства и инвентаризации земель.

В задачи парка в соответствии с Положением о национальном парке входит:

1) сохранение природных комплексов, уникальных и эталонных природных участков и объектов;

2) сохранение историко-культурных объектов;

3) экологическое просвещение населения;

4) создание условий для регулируемого туризма и отдыха;

5) разработка и внедрение научных методов охраны природы и экологического просвещения;

6) осуществление государственного экологического мониторинга (государственного мониторинга окружающей среды);

7) восстановление нарушенных природных и историко-культурных комплексов и объектов.

На территории национального парка установлен режим охраны, защиты и

использования природных ресурсов. С учетом традиционной хозяйственной деятельности, плотности населения, историко-культурных и социальных особенностей территории выделены функциональные зоны:

- зона заповедного режима;
- эталонный участок;
- гольцовый участок;
- зона заказного режима;
- зона хозяйственного назначения;
- подгорные лесные участки;
- горно-таежные участки;
- горно-таежные пастбища;
- агроландшафты;
- зона лечебно-оздоровительная;
- зона обслуживания посетителей;
- зона познавательного туризма и рекреационного использования.

На территории парка действует порядок посещения, установленный Положением о государственном национальном природном парке «Тункинский», введена плата за вход, отделом рекреации парка предоставляются посетителям отдельные услуги. В дирекции парка работает визитно-информационный центр. Представители парка участвуют во всех региональных туристских выставках.

В границах муниципального образования сельского поселения «Харбяты» расположено Харибятское месторождение песчано-гравийных пород (приложение 3).

В соответствии с п. 9 Положения о национальном парке «Тункинский» на его территории запрещены любые виды деятельности, которые могут нанести ущерб природным комплексам и объектам растительного и животного мира, в том числе:

1. разведка и разработка полезных ископаемых;
2. деятельность, влекущая за собой нарушение почвенного покрова и геологических обнажений;
3. взрывные работы.

Проектируемые границы населенных пунктов у. Харбяты, п. Малый Жемчуг, у. Нуган расположены в хозяйственной зоне Национального парка «Тункинский» (Приложение 4).

14. ОБЪЕКТЫ КУЛЬТУРНОГО НАСЛЕДИЯ. МЕРОПРИЯТИЯ ПО СОХРАНЕНИЮ ОБЪЕКТОВ КУЛЬТУРНОГО НАСЛЕДИЯ

На территории поселения отсутствуют объекты культурного наследия.

15. ПЕРЕЧЕНЬ И ХАРАКТЕРИСТИКА ОСНОВНЫХ ФАКТОРОВ РИСКА ВОЗНИКНОВЕНИЯ ЧРЕЗВЫЧАЙНЫХ СИТУАЦИЙ ПРИРОДНОГО И ТЕХНОГЕННОГО ХАРАКТЕРА

В соответствии с Федеральным законом от 21.12.1994 № 68-ФЗ "О защите населения и территорий от чрезвычайных ситуаций природного и техногенного характера" (с изменениями от 30.12.2021г.) мероприятия, направленные на

предупреждение чрезвычайных ситуаций, а также на максимально возможное снижение размеров ущерба и потерь в случае их возникновения, проводятся заблаговременно. Планирование и осуществление мероприятий по защите населения и территорий от чрезвычайных ситуаций проводятся с учетом экономических, природных и иных характеристик, особенностей территорий и степени реальной опасности возникновения чрезвычайных ситуаций.

Обеспечение защиты населения и территории, снижение материального ущерба от ЧС техногенного, природного и биолого-социального характера, а также при террористических актах достигается путем проведения инженерно-технических мероприятий.

К мероприятиям по защите населения и территорий от чрезвычайных ситуаций природного, техногенного и биолого-социального характера относится:

- повышение устойчивости функционирования проектируемой территории, которое обеспечивается рациональным размещением объектов экономики и другими градостроительными методами;
- обеспечение защиты территории от последствий аварий на потенциально опасных объектах, а также использование специальных приемов при проектировании и строительстве инженерных сооружений;
- защиту от потенциально опасных природных, техногенных, биолого-социальных процессов;
- целесообразное размещение транспортных объектов с учетом вопросов гражданской обороны и предупреждения чрезвычайных ситуаций;
- размещение и развитие систем связи и оповещения;
- возможность спасения населения, которое включает его эвакуацию и временное размещение в специально оборудованных пунктах.

15.1. Перечень возможных источников чрезвычайных ситуаций техногенного характера

Чрезвычайные ситуации техногенного характера – состояние, при котором в результате возникновения источника техногенной чрезвычайной ситуации на объекте, определенной территории или акватории нарушаются нормальные условия жизни и деятельности людей, возникает угроза их жизни и здоровью, наносится ущерб имуществу населения, народному хозяйству и окружающей природной среде. К опасным техногенным происшествиям относят аварии на промышленных объектах или на транспорте, пожары, взрывы или высвобождение различных видов энергии.

Основными причинами возникновения техногенных опасностей являются:

- нерациональное размещение потенциально опасных объектов производственного назначения и объектов хозяйственной и социальной инфраструктуры;
- технологическая отсталость производства, низкие темпы внедрения ресурсо-, энергосберегающих и других технически совершенных и безопасных технологий;
- износ средств производства, достигающий в ряде случаев предаварийного уровня;
- увеличение объемов транспортировки, хранения, использования опасных или вредных веществ и материалов; – снижение профессионального уровня работников;
- низкая ответственность должностных лиц, снижение уровня производственной и технологической дисциплины;

– недостаточность контроля над состоянием потенциально опасных объектов; ненадежность системы контроля за опасными или вредными факторами;

– снижение уровня техники безопасности на производстве, транспорте, в энергетике, сельском хозяйстве.

В зависимости от вида производства, аварии и катастрофы на промышленных объектах и транспорте могут сопровождаться взрывами, выходом опасных химических веществ, выбросом радиоактивных веществ, возникновением пожаров и т.п.

В зависимости от масштаба чрезвычайные происшествия (ЧП) делятся на аварии, при которых наблюдаются разрушения технических систем, сооружений, транспортных средств, но нет человеческих жертв, и катастрофы, при которых наблюдается не только разрушение материальных ценностей, но и гибель людей.

Поражающие факторы источников техногенных ЧС классифицируют по генезису (происхождению) и механизму воздействия и подразделяются:

а. По генезису:

- прямого действия или первичные;
- побочного действия или вторичные.

б. По механизму:

- физического действия;
- химического действия.

Первичные поражающие факторы непосредственно вызываются возникновением источника техногенной ЧС. Вторичные поражающие факторы вызываются изменением объектов окружающей среды первичными поражающими факторами.

К поражающим факторам физического действия относят:

- воздушную ударную волну;
- волну сжатия в грунте;
- сейсмозрывную волну;
- волну прорыва гидротехнических сооружений;
- обломки или осколки;
- экстремальный нагрев среды;
- тепловое излучение;
- ионизирующее излучение.

К поражающим факторам химического действия относят токсическое действие опасных химических веществ.

Источниками чрезвычайных ситуаций техногенного характера на территории поселения могут являться аварии на потенциально опасных объектах и аварии на транспорте.

Потенциально опасных объектов - автомобильной дороги общего пользования федерального значения на территории поселения нет.

Аварии и катастрофы с участием транспорта, перевозящего опасные грузы, могут стать источником чрезвычайных ситуаций, связанных с разливом нефти и нефтепродуктов, химическим заражением местности (перевозятся хлор, аммиак, серная кислота и другие вещества, используемые в промышленности).

Поражающими факторами являются:

- загрязнение окружающей природной среды;

- термическое воздействие горячей нефти;
- токсическое поражение парами нефти (в основном летом) на площади дополнительно 200 метров от края разлива;
- токсическое поражение продуктами горения на площади дополнительно 300 метров от края разлива;
- тепловое поражение на площади дополнительно 150 метров от края разлива.

Анализ показывают, что риск возникновения чрезвычайных ситуаций, возможных на территории сельского поселения - низкий, локального характера.

Аварии на потенциально опасных объектах

На территории населенных пунктов муниципального образования сельского поселения «Харбяты» потенциально опасные объекты, относящиеся к категории радиационно-опасных, взрывопожароопасных, химически и биологически опасных не расположены (отсутствуют).

Аварии на автомобильном транспорте

На территории МО СП «Харбяты» существует вероятность возникновения чрезвычайных ситуаций, связанных с авариями на автомобильном транспорте в результате возникновения дорожно-транспортных происшествий.

Основными причинами возникновения дорожно-транспортных происшествий являются:

- нарушение правил дорожного движения;
- техническая неисправность транспортных средств;
- человеческий фактор;
- качество покрытий (низкое сцепление, особенно зимой и др. факторы);
 - неровное покрытие с дефектами, отсутствие горизонтальной разметки и ограждений на участках, требующих особой бдительности водителя;
 - недостаточное освещение дорог.

Нередко причиной аварий и катастроф становится управление автотранспортом лицами в нетрезвом состоянии.

Также можно прогнозировать увеличение количества ДТП ввиду следующих предпосылок:

- увеличение средней скорости движения за счет роста парка иномарок;
- низкой квалификация водителей (более 80% дорожно-транспортных происшествий);
- роста объёмов перевозок пассажиров и грузов автомобильным транспортом;
- несвоевременного ремонта дорожных покрытий и дорожной инфраструктуры.

На количество ДТП существенное влияние так же оказывают погодные условия, состояния дорог и их освещенность в ночное время, оснащённость дорог средствами регулирования движения, пешеходными переходами, а также несоблюдение водителями правил дорожного движения и недисциплинированности пешеходов.

К серьезным дорожно-транспортным происшествиям (ДТП) могут привести невыполнение правил перевозки опасных грузов и несоблюдение при этом необходимых требований безопасности. В случае аварий транспортных средств, осуществляющих перевозку АХОВ или ГСМ, на территории поселения могут возникнуть локальные и

местные чрезвычайные ситуации. Данные аварии часто сопровождаются разливом на грунт и в водоемы опасных веществ (химических, пожароопасных). Участок заражения будет зависеть от направления и скорости приземного ветра, глубины распространения зараженного воздуха, количества (объема) вылившегося АХОВ или ГСМ.

Мероприятия по спасению пострадавших в таких чрезвычайных ситуациях определяются характером поражения людей, размером повреждения технических средств, наличием вторичных поражающих факторов.

Аварии при перевозке опасных грузов

Основные потоки грузового движения на территории поселения проходят по автомобильной дороге общего пользования федерального значения А-333 Култук-Монды-граница с Монголией-Ш.

Основное опасное вещество, перевозящееся по автомобильной дороге – нефтепродукты.

Наиболее опасным будет считаться авария с аварийным разливом опасных веществ.

Развитие аварии при перевозке пожаровзрывоопасных веществ возможно по следующим схемам:

- розлив топлива;
- воспламенение разлитого топлива и пожар с последующим вовлечением транспортных средств;
- образование облака топливовоздушной смеси в цистерне с последующим взрывом, образование воздушной ударной волны, разрушение окружающих транспортных средств.

К авариям при перевозке опасных веществ приводят невыполнение правил перевозки опасных грузов и несоблюдение при этом необходимых требований безопасности.

Аварии при перевозке опасных грузов с выбросом (выливом) опасных веществ, взрывом горючих жидкостей и сниженных газов возможны на всем протяжении следования маршрута в границах сельского поселения.

Бытовые пожары в жилых, общественных и административных зданиях

На территории МО СП «Харбяты» существует вероятность возникновения чрезвычайных ситуаций и происшествий, связанных с техногенными (бытовыми) пожарами в жилых, общественных и административных зданиях.

Основные причины пожаров - неосторожное обращение с огнем и несоблюдение правил эксплуатации отопительных приборов в условиях низких температур воздуха.

Наиболее вероятно возникновение бытовых пожаров в осенне-зимний период, в месяцы с отрицательными температурами воздуха.

Основными опасными факторами пожара являются: тепловое излучение, высокая температура, отравляющее действие дыма (продуктов сгорания: окиси углерода и др.) и снижение видимости при задымлении.

Риск возникновения бытовых пожаров в жилых, общественных и административных зданиях существует на всей территории МО СП «Харбяты».

Аварии на коммунальных системах жизнеобеспечения

Объекты, на которых возможно возникновение аварий: котельные, тепловые, водопроводные сети.

На территории поселения находятся котельные. Все они IV класса опасности.

Аварии на коммунальных системах жизнеобеспечения возможны по причине:

– износа основного и вспомогательного оборудования коммунальных систем жизнеобеспечения;

– ветхости тепловых, водопроводных сетей;

– халатности персонала, обслуживающего коммунальные системы жизнеобеспечения;

– низкого качества ремонтных работ. Выход из строя коммунальных систем может привести к сбою в системе водоснабжения и теплоснабжения, что значительно ухудшает условия жизнедеятельности особенно в зимний период.

Аварии на объектах жизнеобеспечения могут быть вызваны большим износом коммуникаций (до 80 %), что при низкой температуре в зимний период (до -45°C) приводит к локальным повреждениям и к широкомасштабному выходу из строя сети коммуникаций, включая батареи отопления в жилых и производственных помещениях.

Чрезвычайных ситуаций на объектах ЖКХ на территории поселения в части систем водоснабжения не прогнозируется.

Аварии на электроэнергетических системах

Аварии на электроэнергетических системах могут привести к перерывам электроснабжения потребителей, выходу из строя установок, обеспечивающих жизнедеятельность, создать пожароопасную ситуацию.

Опасными стихийными бедствиями для объектов энергетики являются сильный порывистый ветер, гололед (снижается надежность работы энергосистемы в районах гололеда из-за «пляски» и обрыва проводов ЛЭП), продолжительные ливневые дожди.

При снегопадах, сильных ветрах, обледенения и несанкционированных действиях организаций и физических лиц могут произойти тяжелые аварии из-за выхода из строя трансформаторных и понизительных подстанций.

На электрических сетях возможны такие аварийные ситуации как: обрыв проводов, повреждение опор, железобетонных приставок, выходов из строя основного трансформатора, неисправность разъединителей, пробой изоляторов 10 кВ. За последних пять лет серьезных аварий на электрических сетях не произошло.

На сетях связи возможны такие аварийные ситуации как: обрыв проводов воздушных линий, повреждение опор, выход из строя станций АТС как электронных, так координатных, повреждение радиорелейной линии.

Сохраняется вероятность возникновения аварийных ситуаций на территории поселения на системах электроснабжения в связи с износом основных производственных фондов. Аварийных источников электроснабжения нет.

Аварии, связанные с обрушением зданий и сооружений

Обрушение зданий и сооружений возможны в результате:

– их продолжительной или неправильной эксплуатации с высокой степенью износа;

– дефектов при проектировании и строительстве;

- природного воздействия (оползни, ураганы, проседание фундамента);
- аварии, диверсионного акта с применением взрывчатых веществ.

Предупреждение обрушения жилых и производственных зданий, сооружений заключается в выполнении следующих предупредительных мер:

- контроль республиканской службы государственного строительного и жилищного надзора Республики Бурятия, пожарного надзора над вводом в эксплуатацию зданий и сооружений, запрет бесконтрольного самовольного строительства и перепланирования;
- контроль над природным воздействием на фундамент и стены сооружений, зданий;
- контроль над подвальными помещениями от возможного закладки, хранения взрывоопасных веществ.

На территории поселения риски обрушения зданий отсутствуют.

15.2. Перечень возможных ЧС природного характера

Согласно ГОСТ Р 22.0.06-95 «Источники природных чрезвычайных ситуаций. Поражающие факторы» опасными природными процессами для территории сельского поселения характерны следующие виды чрезвычайных ситуаций природного характера:

- землетрясения;
- лесные пожары.

Землетрясения

Для СП «Харбяты» принята сейсмичность 8 баллов.

Согласно СП 115.13330.2016 «Геофизика опасных природных воздействий. Актуализированная редакция СНиП 22-01-95» при строительстве зданий и сооружений необходимо предусматривать сейсмостойчивость рассчитанную на 8 баллов.

Для повышения устойчивости строений современное проектирование и строительство должны вестись с учетом сейсмозонирования, а в районах старой застройки необходимы обследования всех строений с целью их реконструкции.

При размещении жилых, общественных, производственных зданий и сооружений следует руководствоваться в соответствии со сводом правил СП 14.13330.2018 «Строительство в сейсмических районах».

Лесные пожары

Начало пожароопасного периода обычно начинается со второй декады апреля. Максимум лесных пожаров приходится на май-июнь. В зависимости от погодных условий происходит в апреле 23 % от всех пожаров, в мае 34%, в июне 30%. Далее наблюдается спад горимости по нисходящей.

Основной поражающий фактор пожаров – высокая температура определяет размеры зоны поражения. Тепловое излучение из этой зоны способно привести к поражению людей и сельскохозяйственных животных, возгоранию горючих материалов, линий электропередач и связи на деревянных столбах за ее пределами; задымлению больших территорий; ограничению видимости.

Основной причиной возникновения лесных (ландшафтных) пожаров является человеческий фактор в связи с массовым посещением населением лесов, а также проведение неконтролируемых палов травы.

Наиболее частыми районами возникновения лесных и степных пожаров

являются территории у границ населенных пунктов.

В случае приближения лесных пожаров к границам населенных пунктов возможно перекидывание огня на жилые постройки. Кроме того, в случае крупных по площади пожаров возможно значительное задымление территории.

Пожары могут вызывать нарушение жизнедеятельности объектов экономики и населенных пунктов в результате уничтожения огнем и вывода из строя транспортных коммуникаций и других важных объектов, необходимых для нормального функционирования муниципального образования.

15.3. Перечень возможных источников чрезвычайных ситуаций биолого-социального характера

На территории поселения размещаются:

- организованные и неорганизованные места хранения твердых бытовых отходов;
- скотомогильник.

На территории поселения регистрируются единичные случаи заболеваемости дизентерией, вирусным гепатитом, кишечной инфекцией. Причиной возникновения групповых случаев послужили нарушения санитарно-гигиенических и противоэпидемических правил. Создание благополучной санитарно-эпидемиологической и экологической обстановки является непременным условием жизнедеятельности населения МО СП «Харбяты».

Размер санитарно-защитной зоны от скотомогильника до:

- жилых, общественных зданий, животноводческих ферм (комплексов) – 1000 м.;
- автомобильных, железных дорог в зависимости от их категории – 50-300 м.

Для поселения характерны заболевания энцефалитом, переносчиком которого являются клещи, которые распространены повсеместно по лесным территориям района.

Для обеспечения экологической безопасности требуется:

- проведение постоянного мониторинга природных процессов, обеспечение радиационной безопасности;
- обеспечение безопасности населения от влияния физических факторов;
- своевременно проводить вакцинацию населения и предупреждать въезжающих туристов, осуществлять противоклещевую обработку лесных массивов, посещаемых людьми;
- создание базы данных предприятий, являющихся источниками физических факторов неионизирующей природы (шум, вибрация, электромагнитные поля и т.д.) и находящихся на территории населённых мест;
- осуществление мониторинга за источниками физических факторов неионизирующей природы (шум, вибрация, электромагнитные поля и т.д.) в населённых пунктах района;
- осуществление мероприятий по снижению шума в поселках и сельских населённых пунктах.

15.4. Мероприятия по предупреждению и минимизации ЧС техногенного характера

Предупреждение и минимизация последствий аварий на транспорте

При возникновении аварий на транспорте, необходим вызов подразделения ГИБДД, используя общедоступные системы связи.

Эвакуация людей, попавших в аварию осуществляется на попутном транспорте, машинах скорой помощи и транспорте ГИБДД. Сотрудникам ГИБДД при согласовании графиков перевозки взрывопожароопасных грузов необходимо предусмотреть проезд такого автотранспорта в часы наименьшей интенсивности движения (ночное время).

Для смягчения последствий аварий на автомобильном транспорте необходимо применять следующие предупредительные меры:

- разработка комплекса мероприятий, направленных на развитие системы предупреждения опасного поведения участников дорожного движения и на повышение безопасности дорожных условий;
- контроль состояния автомобильных дорог, технического состояния автомобилей;
- своевременный ремонт автомобилей и дорог;
- поддержание в постоянной готовности сил и средств для ремонта транспорта и дорог;
- соблюдение технологических норм и правил для эксплуатации транспорта;
- организация взаимодействия органов управления, подразделений, сил и средств.

Предупреждение и минимизация последствий аварий на коммунально-энергетических сетях

Сети электроснабжения:

- электросети должны проектироваться с учетом обеспечения устойчивого электроснабжения рассматриваемой территории в условиях мирного и военного времени;

- схема электрических сетей энергосистем должна предусматривать возможность автоматического деления энергосистемы на сбалансированные независимо работающие части;

- электроприемники первой категории должны быть обеспечены электроэнергией от двух независимых взаимно резервирующих источников питания, а перерыв их электроснабжения при нарушении электроснабжения от одного из источников питания может быть допущен лишь на время автоматического восстановления питания;

- при авариях на электроприемниках третьей категории ремонт или замена поврежденного элемента системы электроснабжения не должны превышать 1 суток.

Требования к надежности электроснабжения промышленных предприятий и предприятий связи, находящихся на территории поселения, должны определяться с учетом требований ПУЭ и отраслевых нормативных документов.

Предупреждение и минимизация бытовых пожаров

Основными мероприятиями по предупреждению бытовых пожаров является проведение информационной деятельности и разъяснительных бесед с населением.

Комплекс мероприятий, направленных на усиление пожарной безопасности и пропаганду противопожарных знаний проводится сотрудниками полиции, органов социальной защиты, местного самоуправления.

Информирование население осуществляется путем проведения обходов, в ходе которых проводятся инструктажи и обучение граждан по вопросам соблюдения мер пожарной безопасности в быту при пользовании электрическими, газовыми бытовыми

приборами и при эксплуатации отопительных печей, а также соблюдения мер пожарной безопасности на транспорте, вручаются памятки на противопожарную тематику, организуются сходы с жителями.

В качестве источников противопожарного водоснабжения могут использоваться естественные и искусственные водоемы, а также внутренний и наружный водопроводы (в том числе питьевые, хозяйственно-питьевые, хозяйственные и противопожарные). Забор воды осуществляется по дорогам общего пользования из водоёмов (в том числе пожарных), в любом доступном для съезда машины месте.

К водоемам, являющимся источниками противопожарного водоснабжения вода из которых может быть использована для тушения пожара, необходимо предусматривать подъезды с площадками для разворота пожарных автомобилей, их установки и забора воды. Размер таких площадок должен быть не менее 12х12 метров.

15.5. Мероприятия по предупреждению и минимизации ЧС природного характера

Предупреждение и минимизация последствий опасных геологических явлений

При проектировании объектов на территории МО СП «Харбьты» необходимо учитывать геологические условия района.

При размещении жилых, общественных, производственных зданий и сооружений следует руководствоваться в соответствии со сводом правил СП 14.13330.2018 «СНиП II-7-81. Строительство в сейсмических районах» (утв. приказом Министерства регионального развития РФ от 24.05.2018 г. № 309/пр).

Так же необходимо обеспечение системы прогнозирования опасных геологических явлений (согласно ГОСТ Р22.1.01-95 «Безопасность в чрезвычайных ситуациях. Мониторинг и прогнозирование. Основные положения»).

Основной задачей мониторинга и прогнозирования опасных геологических явлений является своевременное выявление и прогнозирование развития опасных геологических процессов, влияющих на безопасное состояние геологической среды, в целях разработки и реализации мер по предупреждению и ликвидации ЧС для обеспечения безопасности населения и объектов экономики.

Мониторинг и прогнозирование опасных геологических явлений осуществляется специализированными службами министерств, ведомств или специально уполномоченными организациями, которые функционально, по своему назначению, являются информационными подсистемами в составе единой государственной системы предупреждения и ликвидации ЧС.

15.6. Мероприятия по предупреждению и минимизации ЧС биолого-социального характера

Мероприятиями по предупреждению эпидемий является комплекс мер по предупреждению возникновения инфекционных заболеваний и ликвидации их в случае появления.

К мероприятиям профилактики относятся санитарно-эпидемиологические обследования и предупреждение заноса инфекции, в районах чрезвычайных ситуаций, контроль за переболевшими инфекционными болезнями, работниками питания,

водоснабжения, контроль за выполнением санитарных норм и правил, профилактические прививки и др.

К группе мер по ликвидации заболеваний относятся: выявление инфекционных больных, их медицинская изоляция, госпитализация и лечение, заключительная дезинфекция в эпидемиологических очагах, режимно-ограничительные мероприятия (усиленное медицинское наблюдение, обсервация, карантин).

Мерами по предупреждению возникновения ЧС биолого-социального характера являются:

- соблюдение осторожности при обращении с химическими веществами, употреблением лекарственных, наркотических препаратов, алкоголя, грибов, дикорастущих лекарственных растений;

- использование для питья кипяченой воды из питьевых источников, либо бутилированную;

- соблюдение санитарных правил и технологических требований кулинарной обработки пищевых продуктов, при заготовках на зиму, хранении продуктов;

- устранение контактов с мышевидными грызунами, их выделениями, осуществление истребительных мероприятий против грызунов, защита продуктов и питьевой воды от загрязнения;

- соблюдение мер предосторожности от укусов лесных клещей, кровососущих насекомых, в случае подозрения на заболевание немедленное обращение за медицинской помощью;

- избегание контактов с дикими и безнадзорными животными, в случае укусов – немедленное обращение за медицинской помощью;

- принятие мер по профилактике и недопущению инфекционных заболеваний домашних животных и птиц;

- соблюдение мер личной гигиены, осуществление борьбы с насекомыми-переносчиками инфекционных заболеваний (мухи, комары и др.) в местах проживания, пунктах общественного питания и торговли, пребывания детей.

- проведение акарицидных обработок территории;

- осуществление постоянного контроля за организациями общественного питания в целях предупреждения вспышек кишечных инфекций пищевого характера.

Так же необходимо проводить медико-биологическую защиту населения. Медико-биологическая защита населения представляет собой комплекс организационных, лечебно-профилактических, санитарно-гигиенических и противоэпидемических мероприятий, направленных на предотвращение или ослабление поражающих воздействий чрезвычайных ситуаций на людей, оказание пострадавшим медицинской помощи, а также на обеспечение санитарно-эпидемиологического благополучия в зонах чрезвычайных ситуаций и в местах размещения эвакуированного населения.

Медико-санитарная защита населения осуществляется с привлечением сил и средств федеральных органов исполнительной власти, непосредственно решающих задачи защиты жизни и здоровья людей, а также специализированных функциональных подсистем РСЧС: экстренной медицинской помощи, санитарно-эпидемиологического надзора. В обязательном

порядке необходим санитарно-эпидемиологический надзор в чрезвычайных ситуациях, который предусматривает:

- надзор за состоянием здоровья населения, условиями его размещения, организацией питания и водоснабжения;
- надзор за размещением в зоне бедствия прибывающих спасателей;
- надзор за качеством и безопасностью питьевой воды и продовольствия;
- надзор за банно-прачечным обслуживанием населения;
- гигиеническую экспертизу и лабораторный контроль за состоянием объектов окружающей среды;
- надзор за выполнением санитарно-гигиенических требований при очистке территории в зоне чрезвычайной ситуации и погребением погибших.

Мероприятия по профилактике бешенства животных и человека, мероприятия при заболевании животных бешенством, противоэпидемические мероприятия следует проводить в соответствии с Санитарными правилами СП 3.1.096-96. Ветеринарными правилами ВП 13.3.1103-96 «Профилактика и борьба с заразными болезнями, общими для человека и животных. Бешенство».

В случае вспышки инфекции биологические отходы, зараженные или контаминированные возбудителями бешенства, сжигают на месте или на специально отведенных площадках.

15.7. Перечень мероприятий по обеспечению пожарной безопасности

Противопожарные мероприятия являются неотъемлемой частью инженерно-технических мероприятий ГО, обеспечивающих устойчивость функционирования в военное время отраслей и объектов народного хозяйства.

Для предупреждения чрезвычайных обстоятельств, связанных с пожаром, снижение их тяжести и ликвидации их последствий на последующих стадиях проектирования необходимо предусматривать технические и организационные мероприятия, направленные на снижение вероятности возникновения пожара, защиту от огня, безопасную эвакуацию людей, беспрепятственный ввод и продвижение пожарных расчетов и пожарной техники.

В целях предотвращения возникновения дополнительных очагов пожара открытые автостоянки следует размещать на расстоянии не менее высоты от ближайшего здания из расчета одна стоянка на группу зданий.

При пожаре безопасность людей должна обеспечиваться своевременной беспрепятственной эвакуацией людей из опасной зоны, спасением людей, оказавшихся в зоне задымления и повышенной температуры.

В целях предупреждения возникновения крупных лесных пожаров, а также в целях смягчения последствий от них необходимо проведение комплекса превентивных инженерно-технических и организационных мероприятий, основным из которых является расчленение лесной территории искусственными преградами, которые создаются в виде сети, делящей всю лесную площадь вокруг поселения на замкнутые блоки. Также эффективным способом предупреждения лесных пожаров является создание противопожарных заслонов, т. е. широких полос негоримого леса, которые преграждали бы распространение низовых и верховых пожаров.

Для защиты населенного пункта от перехода лесного пожара на застроенную территорию необходимо предусмотреть устройство противопожарного разрыва между селитебной территорией и лесным массивом в местах, где они имеют смежные границы, шириной не менее 15 м.

По периметру населенного пункта на наиболее угрожаемых от лесного пожара направлениях необходимо организовать устройство минерализованных полос, габариты и направление которых предусмотреть в соответствии с проектом противопожарного обустройства населенного пункта.

В соответствии с «Правилами пожарной безопасности в лесах», утвержденными постановлением Правительства Российской Федерации от 07.10.2020 г. № 1614, меры пожарной безопасности в лесах включают в себя:

- предупреждение лесных пожаров (противопожарное обустройство лесов и обеспечение средствами предупреждения и тушения лесных пожаров);
- мониторинг пожарной опасности в лесах и лесных пожаров;
- разработку и утверждение планов тушения лесных пожаров;
- иные меры пожарной безопасности в лесах.

В соответствии с требованиями МЧС 1.01-99 необходимо предусмотреть на последующих стадиях проектирования следующие мероприятия:

- организация проездов для пожарных машин с двух сторон домов шириной 6.0 м. на расстоянии от фасадов 8-10 м. с асфальтобетонным покрытием;
- устройство сквозных проходов в первых этажах секций жилых домов;
- устройство гидрантов на трассе основного водопровода, с учетом обеспечения тушения пожара в каждом здании от трех гидрантов удаленных от здания не более 150 м.

Оценка обеспеченности территории объектами пожарной охраны проводится в соответствии с НПБ 101-95 «Нормы проектирования объектов пожарной охраны», а так же с Федеральным законом от 22.07.2008 г. №123-ФЗ «Технический регламент о требованиях пожарной безопасности».

Дислокация подразделений пожарной охраны на территориях поселений определяется исходя из условия, что время прибытия первого подразделения к месту вызова в сельских поселениях не должно превышать 20 минут. Ближайшее пожарное депо находится в с. Кырен в 10 км. от с. Харбяты, в 2 км. – от у. Нуган и в 24 км. – от п. Малый Жемчуг. Время прибытия в пределах нормативного до всех населенных пунктов сельского поселения.

В сельском поселении создано 3 отряда помощи в тушении пожаров, общей численностью 23 человека, 2 единицы техники. В с. Кырен дислоцируется пожарная часть ПЧ-45 (штатное количество работников – 45 чел., 3 единицы техники: АЦ-40 на базе ЗИЛ-131, АРС-15 на базе Урал-4320, АЦ-40 на базе ЗИЛ-130).

На последующих стадиях проектирования мероприятия по обеспечению пожарной безопасности необходимо согласовывать с отделом пожарной безопасности, к которому относится данная территория.

16. ОСНОВНЫЕ ТЕХНИКО-ЭКОНОМИЧЕСКИЕ ПОКАЗАТЕЛИ

№ пп	Показатели	Ед. изм.	Исх. год	Расч. срок
---------	------------	-------------	-------------	---------------

			(2022 г.)	(2042 г.)
1. ТЕРРИТОРИИ				
1.	Всего	га	108946,6	108946,6
	В том числе			
1.1.	Земли особо охраняемых территорий и объектов	га	108434,71	106614,47
1.2.	Населенных пунктов	га	470,09	2358,27
1.3.	Земли промышленности, энергетики, транспорта, связи, радиовещания, телевидения, информатики, земли для обеспечения космической деятельности, земли обороны, безопасности и земли иного специального назначения	га	41,8	26,14
2. НАСЕЛЕНИЕ				
2.1.	Численность населения, всего	чел.	685	795
3. ТРАНСПОРТНАЯ ИНФРАСТРУКТУРА				
4.1.	Протяженность автомобильных дорог, всего	км	85	85
	В том числе			
	- федерального значения	км	17	17
	- регионального значения	км	68	68

СПИСОК ИСПОЛЬЗОВАННЫХ ИСТОЧНИКОВ

Федеральные законы:

- "Градостроительный кодекс Российской Федерации" от 29.12.2004 N 190-ФЗ (ред. от 01.05.2022);
- "Земельный кодекс Российской Федерации" от 25.10.2001 N 136-ФЗ (ред. от 28.05.2022);
- «Жилищный кодекс РФ» от 29.12.2004 № 188-ФЗ (ред. от 01.05.2022);;
- "Водный кодекс Российской Федерации" от 03.06.2006 N 74-ФЗ (ред. от 01.05.2022);
- "Лесной кодекс Российской Федерации" от 04.12.2006 N 200-ФЗ (ред. от 30.12.2021) (с изм. и доп., вступ. в силу с 01.03.2022);
- Федеральный закон от 06.10.2003 N 131-ФЗ (ред. от 30.12.2021) "Об общих принципах организации местного самоуправления в Российской Федерации";
- Федеральный закон «Об особо охраняемых природных территориях» от 14.03.1995 № 33-ФЗ;
- Федеральный закон от 25.06.2002 N 73-ФЗ (ред. от 29.12.2017) «Об объектах культурного наследия (памятниках истории и культуры) народов Российской Федерации»;

- Федеральный закон «О переводе земель или земельных участков из одной категории в другую» от 21.12.2004 № 172-ФЗ;
- Федеральный закон «Об охране озера Байкал» от 01.06.1999 N 94-ФЗ;
- Федеральный закон «Об охране окружающей среды» от 10.01.2002 N 7-ФЗ;
- Федеральный закон «Об охране атмосферного воздуха» от 04.05.1999 № 96-ФЗ;
- Федеральный закон «Об отходах производства и потребления» от 24.06.1998 N 89-ФЗ г.;
- Федеральный закон РФ от 21.02.1992 №2395-1 «О недрах»;
- Федеральный закон "О государственной регистрации недвижимости" от 13.07.2015 N 218-ФЗ;
- Федеральный закон от 29 июля 2017 г. № 280-ФЗ «О внесении изменений в отдельные законодательные акты Российской Федерации в целях устранения противоречий в сведениях государственных реестров и установления принадлежности земельного участка к определенной категории земель»;
- Федеральный закон «Об автомобильных дорогах и о дорожной деятельности в Российской Федерации и о внесении изменений в отдельные законодательные акты Российской Федерации» от 08.11.2007 N 257-ФЗ;
- Федеральный закон "О пожарной безопасности" от 21.12.1994 N 69-ФЗ;
- Федеральный закон "О защите населения и территорий от чрезвычайных ситуаций природного и техногенного характера" от 21.12.1994 N 68-ФЗ.

Указы Президента РФ, Постановления Правительства и ведомственные руководящие документы

- Правила установления и использования придорожных полос федеральных автомобильных дорог общего пользования (утв. постановлением Правительства РФ от 01.12.1998 № 1420 (ред. от 29.05.2006 г.);
- Указ Президента от 27.06.1998 № 727 «О придорожных полосах федеральных автомобильных дорог общего пользования» (ред. 29.06.2013 г.);
- Постановление Правительства РФ от 12.09.2015 г. № 972 «Об утверждении Положения о зонах охраны объектов культурного наследия (памятников истории и культуры) народов РФ» (ред. от 20.10.2021 г.);
- Постановление Правительства РФ от 9 июня 1995 г. N 578 «Об утверждении Правил охраны линий и сооружений связи Российской Федерации»;
- Постановление Правительства РФ от 24.02.2009 N 160 «О порядке установления охранных зон объектов электросетевого хозяйства и особых условий использования земельных участков, расположенных в границах таких зон» (вместе с "Правилами установления охранных зон объектов электросетевого хозяйства и особых условий использования земельных участков, расположенных в границах таких зон");
- Постановление Правительства РФ от 18.11.2013 № 1033 « О порядке установления охранных зон объектов по производству электрической энергии и особых условий использования земельных участков, расположенных в границах таких зон»;

- Постановление Правительства РФ от 7 октября 2020 г. N 1614 "Об утверждении Правил пожарной безопасности в лесах";
- Приказ Минрегиона РФ от 26.05.2011 N 244 «Об утверждении Методических рекомендаций по разработке проектов генеральных планов поселений и городских округов»;
- Приказ Минэкономразвития России от 09.01.2018 N 10 (ред. от 09.08.2018) «Об утверждении Требований к описанию и отображению в документах территориального планирования объектов федерального значения, объектов регионального значения, объектов местного значения и о признании утратившим силу приказа Минэкономразвития России от 7 декабря 2016 г. N 793»;
- Приказ Минэкономразвития России от 23.11.2018 № 650 «Об установлении [формы графического описания местоположения границ населенных пунктов, территориальных зон, особо охраняемых природных территорий, зон с особыми условиями использования территории, формы текстового описания местоположения границ населенных пунктов, территориальных зон, требований к точности определения координат характерных точек границ населенных пунктов, территориальных зон, особо охраняемых природных территорий, зон с особыми условиями использования территории, формату электронного документа, содержащего сведения о границах населенных пунктов, территориальных зон, особо охраняемых природных территорий, зон с особыми условиями использования территории, и о признании утратившими силу приказов Минэкономразвития России от 23 марта 2016 г. N 163 и от 4 мая 2018 г. N 236](#)»;
- Приказ ФСБ РФ от 28.12.2019 г. № 650 «О пределах пограничной зоны на территории Республики Бурятия».

ГОСТы, строительные нормы и правила, санитарные правила и нормы:

- ГОСТ Р 22.0.06-95 Безопасность в чрезвычайных ситуациях. Источники природных чрезвычайных ситуаций. Поражающие факторы. Номенклатура параметров поражающих воздействий;
- СП 165.1325800.2014 свод правил инженерно-технические мероприятия по гражданской обороне. Актуализированная редакция [СНиП 2.01.51-90](#);
- СП 34.13330.2012 Свод правил Автомобильные дороги Актуализированная редакция [СНиП 2.05.02-85*](#);
- СП 14.13330.2018 Строительство в сейсмических районах Актуализированная редакция [СНиП II-7-81*](#);
- СанПиН 2.2.1/2.1.1.1200-03 "Санитарно-защитные зоны и санитарная классификация предприятий, сооружений и иных объектов" (с изменениями на 28 февраля 2022 года)
- СанПиН 2.1.4.1110-02 «Питьевая вода и водоснабжение населенных мест. Зоны санитарной охраны источников водоснабжения и водопроводов питьевого назначения»;

- СП 42.13330.2016 Градостроительство. Планировка и застройка городских и сельских поселений. Актуализированная редакция СНиП 2.07.01-89*;
- [СанПиН 1.2.3685-21 "Гигиенические нормативы и требования к обеспечению безопасности и \(или\) безвредности для человека факторов среды обитания"](#).

Региональное законодательство

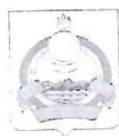
- Закон Республики Бурятия «Об установлении границ, образовании и наделении статусом муниципальных образований в Республике Бурятия» от 31.12.2004 №985-III;
- Закон Республики Бурятия от 10.09.2007 №2425-III «О Градостроительном уставе Республики Бурятия»;
- Закон Республики Бурятия от 10.09.2007 №2433-III «Об административно-территориальном устройстве Республики Бурятия»;
- Постановление Правительства Республики Бурятия №772 от 20.12.2012 «Об утверждении перечня особо ценных продуктивных сельскохозяйственных угодий, расположенных на территории Республики Бурятия, использование которых для целей, не связанных с ведением сельского хозяйства, не допускается»;
 - Постановление Правительства Республики Бурятия от 03.12.2010 №524. «Об утверждении схемы территориального планирования Республики Бурятия»;
 - приказ Минтранса Республики Бурятия от 13.05.2010 № 46 «Об установлении границ придорожных полос автомобильных дорог общего пользования регионального значения Республики Бурятия»;

Местные нормативно-правовые акты:

- Постановление администрации сельского поселения «Харбяты» от 08.02.2018 г. №4 «Об утверждении Комплексного развития социальной инфраструктуры МО СП «Харбяты» на 2018-2028 годы»;
- Постановление администрации сельского поселения «Харбяты» от 08.02.2018 г. №3 «Об утверждении Программы комплексного развития транспортной инфраструктуры муниципального образования сельское поселение «Харбяты» Тункинского района Республики Бурятия».

ПРИЛОЖЕНИЯ

Приложение 1



МИНИСТЕРСТВО ПРИРОДНЫХ РЕСУРСОВ И
ЭКОЛОГИИ РЕСПУБЛИКИ БУРЯТИЯ

**РЕСПУБЛИКАНСКОЕ АГЕНТСТВО
ЛЕСНОГО ХОЗЯЙСТВА**

БУРЯД УЛАСАЙ БАЙГААЛИН
НӨӨСЭНҮҮДЭЙ БОЛОН БАЙГААЛИ
ХАМГААЛГЫН ЯАМАН

**УЛАС ТҮРЫН
ОЙН АЖАХЫН АГЕНТСТВО**

Приложение 2



ФЕДЕРАЛЬНОЕ АГЕНТСТВО ВОДНЫХ РЕСУРСОВ МПР РОССИИ
(РОСВОДРЕСУРСЫ)

ЕНИСЕЙСКОЕ БАССЕЙНОВОЕ ВОДНОЕ УПРАВЛЕНИЕ
(ЕнБВУ)

ТЕРРИТОРИАЛЬНЫЙ ОТДЕЛ ВОДНЫХ РЕСУРСОВ
ПО РЕСПУБЛИКЕ БУРЯТИЯ
(ТОВР по Республике Бурятия)

ул.Борсоева 13 «б», г.Улан-Удэ, 670000
т.(3012) 21-90-03, ф.(3012) 21-11-93
E-mail: baikalkomvod@mail.ru

от 23.03.2021 № 03- 215
на № _____

Генеральному директору
ООО «Геоземкадастр»

А.Н.Суранову

670002, Республика Бурятия,
г. Улан-Удэ, а/я 2411

О предоставлении сведений из
государственного водного реестра

Сообщаем, что в соответствии с Вашим заявлением от «17» марта 2021 года, вх. от «17» марта 2021 года № 742/26, сведения по форме 2.13-гвр «Водоохранные зоны и прибрежные защитные полосы водных объектов» в отношении водных объектов оз. Гурокшэ-Нур, оз. Ара-Ошей, оз. Архат, оз. Архут, оз. Ахалик, оз. Бажир, оз. Бандин-Хол, оз. Баталайка, оз. Бата-Нур, оз. Бахаин-Нур, оз. Безрыбное, оз. Билюты, оз. Бол. Ангара, оз. Бол. Талта, оз. Босан, оз. Булун-Талайское, оз. Булухта, оз. Галичье, оз. Ганга-Хайр не могут быть представлены в связи с их отсутствием в настоящее время в государственном водном реестре (далее - ГВР).

Вам предоставляются имеющиеся в ГВР сведения в отношении оз. Байкал по форме 2.13-гвр «Водоохранные зоны и прибрежные защитные полосы водных объектов».

Для сведения сообщаем, что ширина водоохраной зоны водных объектов и прибрежных защитных полос определяется статьей 65 Водного кодекса Российской Федерации. По имеющимся в ГВР справочным материалам площадь зеркала озера без названия (местоположение - в бассейне р. Ара-Ошей) составляет 0,43 км²; озера без названия (местоположение - вытекает р. Бажир) - 0,15 км²; озера без названия (местоположение - в бассейне р. Бажир) - 0,14 км²; озера без названия (местоположение - в бассейне р. Бажир) - 0,1 км².

При этом, по мере представления Росгидрометом данных об изученности водных объектов, сведения о них будут внесены в ГВР в установленном порядке.

Дополнительно сообщаем, что формирование и ведение государственного водного реестра осуществляется Федеральным агентством водных ресурсов с регулярным наполнением его сведениями, состав, содержание и сроки, представления которых определены постановлением Правительства Российской Федерации от 28.04.2007 № 253 «О порядке ведения государственного водного реестра».

Приложение на 1 л.

Заместитель руководителя –
начальник ТОВР по Республике Бурятия
Енисейского БВУ

О.П.Коломеец

Очирова Т.Б.
(3012)219177

Приложение

Водоохранные зоны и прибрежные защитные полосы водных объектов. (форма 2.13-гвр)

Наименование водного объекта	Код водного объекта	Параметры к назначению размеров водоохраных зон и прибрежных защитных полос (протяженность, площадь акватории)	Параметры, м		Особые отметки
			водоохранной зоны	прибрежной защитной полосы	
1	2	3	4	5	6
16 - Ангаро-Байкальский бассейновый округ					
16.01 - Ангара					
16.01.01 - Ангара до створа гидроузла Братского водохранилища					
16.01.01.001 - Иркутское в-ще (включая оз. Байкал и р. Ангара от истока до Иркутского г/у)					
Байкал	1601010011116200000013	Площадь водной поверхности Байкала - 31722 кв.км (без учета островов)		200	Водоохранная зона установлена в соответствии с Распоряжением Правительства Российской Федерации от 26 марта 2018 года 507-р. Прибрежная защитная полоса установлена в соответствии с приказом Енисейского БВУ от 18.12.2015 №251.



ФЕДЕРАЛЬНОЕ АГЕНТСТВО ВОДНЫХ РЕСУРСОВ МПР РОССИИ
(РОСВОДРЕСУРСЫ)

ЕНИСЕЙСКОЕ БАССЕЙНОВОЕ ВОДНОЕ УПРАВЛЕНИЕ
(ЕнБВУ)

ТЕРРИТОРИАЛЬНЫЙ ОТДЕЛ ВОДНЫХ РЕСУРСОВ
ПО РЕСПУБЛИКЕ БУРЯТИЯ
(ТОВР по Республике Бурятия)

ул.Борсоева 13 «б», г.Улан-Удэ, 670000
т.(3012) 21-90-03, ф.(3012) 21-11-93
E-mail: baikalkomvod@mail.ru

от 23.03.2021 № 02-226
на № _____ от _____

Генеральному директору
ООО «Геземкадастр»

Суранову А.Н.

670002, Республика Бурятия,
г. Улан-Удэ, а/я 2411

О предоставлении сведений из
государственного водного реестра

Сообщаем, что в соответствии с Вашим заявлением от «11» марта 2021 года, вх. от «17» марта 2021 года № 750/33 в государственном водном реестре (далее - ГВР) сведения в отношении р.Туругийн-Гол, р.Ульяндир, р.Урта-Гол, р.Утулик, р.Хангарул, р.Хандагай, р.Харагун, р.Хара-Мурэн, р.Харбарта, р.Хахюрта, р.Хугшин-Ур-Гол, р.Хэвэн-Гол, р.Шиткан-Гол, р.Шубутуй по форме 2.13-гвр «Водоохранные зоны и прибрежные защитные полосы водных объектов» не могут быть представлены в связи с тем, что в базе данных ГВР запрашиваемой информации не содержится.

Для сведения сообщаем, что ширина водоохранной зоны водных объектов и прибрежных защитных полос определяется статьей 65 Водного кодекса Российской Федерации. По имеющимся в ГВР справочным материалам длина р.Барун-Хандагай (34 км по лв. берегу р. Тунка) составляет 14 км, р.Зуун-Хандагай (3 км по пр. берегу р. Талта) – 20 км, р.Ульяндер – 19 км, р.Хангарул – 62 км, р.Харбарта (Салбартуй) – 56 км, р.Хахюр (15,1 км по пр. берегу р. Енгарга) – 10 км, р.Урта-Гол (Ушаринга) (300 км по пр. берегу р. Улзыта) – 25 км, р. Халагун (381 км по пр. берегу р. Иркут) – 34 км, р. Харагун (103 км по пр. берегу р. Зима) – 34 км, р. Харагун (138 км по пр. берегу р. Ока) – 12 км.

Формирование и ведение государственного водного реестра осуществляется Федеральным агентством водных ресурсов с регулярным наполнением его сведениями, состав, содержание и сроки, представления которых определены постановлением Правительства Российской Федерации от 28.04.2007 № 253 «О порядке ведения государственного водного реестра».

Заместитель руководителя-
начальник ТОВР по РБ
Енисейского БВУ

О.П. Коломеец

Исп.: Чердонова М.Б.
8 (3012) 21-96-53



ФЕДЕРАЛЬНОЕ АГЕНТСТВО ВОДНЫХ РЕСУРСОВ МПР РОССИИ
(РОСВОДРЕСУРСЫ)

ЕНИСЕЙСКОЕ БАССЕЙНОВОЕ ВОДНОЕ УПРАВЛЕНИЕ
(ЕнБВУ)

ТЕРРИТОРИАЛЬНЫЙ ОТДЕЛ ВОДНЫХ РЕСУРСОВ
ПО РЕСПУБЛИКЕ БУРЯТИЯ
(ТОВР по Республике Бурятия)

ул.Борсоева 13 «б», г.Улан-Удэ, 670000
т.(3012) 21-90-03, ф.(3012) 21-11-93
E-mail: baikalkomvod@mail.ru

от 23.03.2021 № 02-225
на № _____ от _____

О предоставлении сведений из
государственного водного реестра

Сообщаем, что в соответствии с Вашим заявлением от «11» марта 2021 года, вх. от «17» марта 2021 года № 749/32 в государственном водном реестре (далее - ГВР) сведения в отношении р.Кырен, р.Мал.Зангисан, р.Мал. Иркут, р.Мал.Ургэдэй, р.Маргасан, р.Малый Зубкогон, р.Марта, р.Ока, прот.Тыбыргый, р.Саган-Сайр, р.Снежная, р.Сред.Иркут, р.Субутуй, р.Сухартый, р.Талая, р.Танын-Гол, р.Тойн-Гол, р.Толта, р.Тумусун, р.Тунка по форме 2.13-гвр «Водоохранные зоны и прибрежные защитные полосы водных объектов» не могут быть представлены в связи с тем, что в базе данных ГВР запрашиваемой информации не содержится.

Для сведения сообщаем, что ширина водоохранной зоны водных объектов и прибрежных защитных полос определяется статьей 65 Водного кодекса Российской Федерации. По имеющимся в ГВР справочным материалам длина р.Кырен составляет 26 км, р.Малый Зангисан (Зангата-гол) – 27 км, р.Малый Зубкогон – 15 км, р.Маргасан – 63 км, р.Марта – 26 км, р.Средний Иркут – 12 км, р.Сухартый – 16 км, р.Толта – 20 км, р.Тумусун – 42 км, р.Тунка – 49 км, р.Саган-Сайр (288 км по лв. берегу р. Китой) – 23 км, р.Ока (Аха) (1135 км по лв. берегу Братское вдхр (Окинский залив) – 630 км.

Формирование и ведение государственного водного реестра осуществляется Федеральным агентством водных ресурсов с регулярным наполнением его сведениями, состав, содержание и сроки, представления которых определены постановлением Правительства Российской Федерации от 28.04.2007 № 253 «О порядке ведения государственного водного реестра».

Заместитель руководителя-
начальник ТОВР по РБ
Енисейского БВУ

О.П. Коломеец

Исп.: Чердонова М.Б.
8 (3012) 21-96-53



ФЕДЕРАЛЬНОЕ АГЕНТСТВО ВОДНЫХ РЕСУРСОВ МИР РОССИИ
(РОСВОДРЕСУРСЫ)

ЕНИСЕЙСКОЕ БАСЕЙНОВОЕ ВОДНОЕ УПРАВЛЕНИЕ
(ЕиБВУ)

ТЕРРИТОРИАЛЬНЫЙ ОТДЕЛ ВОДНЫХ РЕСУРСОВ
ПО РЕСПУБЛИКЕ БУРЯТИЯ
(ТОВР по Республике Бурятия)

ул.Борсоева 13 «б», г.Улан-Удэ, 670000
т.(3012) 21-90-03, ф.(3012) 21-11-93
E-mail: baikalkomvod@mail.ru

от 23.03.2021 № 02-220
на № _____

О предоставлении сведений из
государственного водного реестра

Генеральному директору
ООО «Геоземкадастр»

А.Н.Суранову

670002, Республика Бурятия, г. Улан-Удэ,
а/я 2411

Сообщаем, что в соответствии с Вашим заявлением от «17» марта 2021 года, вх. от «17» марта 2021 года № 747/30, сведения по форме 2.13-гвр «Водоохранные зоны и прибрежные защитные полосы водных объектов» в отношении озер Хух-Нур, Хэр, Цаган-Худжир-Гол, Чертово, Шаварт-Нур, Шаглахай, Шажой, Шаймбол, Шара-Гол, Шарагун, Шара-Холой, Шара-Холы, Шарлопсан, Широкая, Шистохал, Шоршонка, Шэбэртэ, Ямное не могут быть представлены в связи с их отсутствием в настоящее время в государственном водном реестре (далее - ГВР).

Для сведения сообщаем, что ширина водоохранной зоны водных объектов и прибрежных защитных полос определяется статьей 65 Водного кодекса Российской Федерации. По имеющимся в ГВР справочным сведениям площадь зеркала озера Хухэ-Нур составляет 0,1 кв. км, озера Шебарта – 0,36 кв. км, озера без названия в пойме р. Иркут, у с. Шарагун- 0,18 кв. км.

Обращаем Ваше внимание, что формирование и ведение государственного водного реестра осуществляется Федеральным агентством водных ресурсов с регулярным наполнением его сведениями, состав, содержание и сроки, представления которых определены постановлением Правительства Российской Федерации от 28.04.2007 № 253 «О порядке ведения государственного водного реестра».

Заместитель руководителя –
начальник ТОВР по Республике Бурятия
Енисейского БВУ

О.П.Коломеец

Санжацыбикова Е.В.
(3012)219177



ФЕДЕРАЛЬНОЕ АГЕНТСТВО ВОДНЫХ РЕСУРСОВ МПР РОССИИ
(РОСВОДРЕСУРСЫ)

ЕНИСЕЙСКОЕ БАССЕЙНОВОЕ ВОДНОЕ УПРАВЛЕНИЕ
(ЕиБВУ)

ТЕРРИТОРИАЛЬНЫЙ ОТДЕЛ ВОДНЫХ РЕСУРСОВ
ПО РЕСПУБЛИКЕ БУРЯТИЯ
(ТОВР по Республике Бурятия)

ул.Борсоева 13 «б», г.Улан-Удэ, 670000
т.(3012) 21-90-03, ф.(3012) 21-11-93
E-mail: baikalkomvod@mail.ru

от 23.03.2021 № 02-219
на № _____

О предоставлении сведений из
государственного водного реестра

Генеральному директору
ООО «Геоземкадастр»

А.Н.Суранову

670002, Республика Бурятия, г. Улан-Удэ,
а/я 2411

Сообщаем, что в соответствии с Вашим заявлением от «17» марта 2021 года, вх. от «17» марта 2021 года № 748/31, сведения по форме 2.13-гвр «Водоохранные зоны и прибрежные защитные полосы водных объектов» в отношении рек Ангуул, Ара-Хонголдой, Байга, Безымянная, Бол. Быстрая, Бол. Зангисан, Бол. Ургэдэй, Большой Зубкогон, Борьский Иркут, Гарган, Голечная, Два Брата, Дзалу-Ур-Гол, Енгарга, Ехэ-Ухгунь, Зун-Байга, Зун-Мурэн, Ингасун, Иркут, Китой не могут быть представлены в связи с их отсутствием в настоящее время в государственном водном реестре (далее - ГВР).

Для сведения сообщаем, что ширина водоохранной зоны водных объектов и прибрежных защитных полос определяется статьей 65 Водного кодекса Российской Федерации. По имеющимся в ГВР справочным сведениям длина рек составляет: Ара-Хонголдой -21 км, Байга - 19 км, Большая Быстрая (Чернупка, Быстрая) – 52 км, Большой Зангисан (Шиткан гол) – 42 км, Большой Уругудей – 36 км, Безымянная (Левая Безымянная) - 27 км, Большой Зубкогон – 19 км, Гарган (Иркутный Гарган) – 18 км, Енгарга – 27 км, Дзун-Байга - 17 км, Зун-Мурин (Дзон-Мурин) – 167 км, Ингасун – 34 км, Иркут – 488 км, Китой – 316 км.

Обращаем Ваше внимание, что формирование и ведение государственного водного реестра осуществляется Федеральным агентством водных ресурсов с регулярным наполнением его сведениями, состав, содержание и сроки, представления которых определены постановлением Правительства Российской Федерации от 28.04.2007 № 253 «О порядке ведения государственного водного реестра».

Заместитель руководителя –
начальник ТОВР по Республике Бурятия
Енисейского БВУ

О.П.Колосеев

Санжацыбикова Е.В.
(3012)219177



ФЕДЕРАЛЬНОЕ АГЕНТСТВО ВОДНЫХ РЕСУРСОВ МПР РОССИИ
(РОСВОДРЕСУРСЫ)

ЕНИСЕЙСКОЕ БАССЕЙНОВОЕ ВОДНОЕ УПРАВЛЕНИЕ
(ЕнБВУ)

ТЕРРИТОРИАЛЬНЫЙ ОТДЕЛ ВОДНЫХ РЕСУРСОВ
ПО РЕСПУБЛИКЕ БУРЯТИЯ
(ТОВР по Республике Бурятия)

ул.Борсоева 13 «б», г.Улан-Удэ, 670000
т.(3012) 21-90-03, ф.(3012) 21-11-93
E-mail: baikalkomvod@mail.ru

23.03.2021 № 03- 218
на № б/н от 17.03.2021

Генеральному директору
ООО Геоземкадастр»

А.Н. Суранову

670002, Республика Бурятия,
г. Улан-Удэ, а/я 2411

О предоставлении сведений из
государственного водного реестра

Сообщаем, что в соответствии с заявлением от «17» марта 2021 г., вх. от «17» марта 2021 г. № 745/29 сведения по форме 2.13-гвр «Водоохранные зоны и прибрежные защитные полосы водных объектов» в отношении водных объектов оз. Субуту-Эхак, оз. Сусер, оз. Тахяоша, оз. Толгой-Нур, оз. Толта, оз. Тумелик, оз. Тунку-Нур, оз. Убойное, оз. Убурт-Хонголдой, оз. Хал, оз. Хали-Горхон, оз. Хангайн-Хара-Нур, оз. Хара-Мурэн, оз. Харсапка, оз. Хелик, оз. Хойто-Ишунта, оз. Хонголдой, оз. Холбольжин, оз. Хотогол, оз. Хубсугул не могут быть представлены в связи с тем, что в базе данных государственного водного реестра (далее - ГВР) запрашиваемой информации не содержится.

Для сведения сообщаем, что ширина водоохраной зоны водных объектов и прибрежных защитных полос определяется статьей 65 Водного кодекса Российской Федерации. По имеющимся в ГВР справочным материалам площадь зеркала оз. Сусер составляет 0,5 км²; оз. Толта – 0,55 км²; озера без названия (местоположение - вытекает р. Тумелик) – 0,11 км²; оз. Тунку-Нур - 2,0 км²; оз. Халэ (местоположение - в пойме р. Иркут у с. Нуган) - 0,12 км²; оз. Хонголдой – 0,2 км².

По мере представления Росгидрометом данных об изученности водных объектов, сведения о них будут внесены в ГВР в установленном порядке.

Дополнительно сообщаем, что формирование и ведение государственного водного реестра осуществляется Федеральным агентством водных ресурсов с регулярным наполнением его сведениями, состав, содержание и сроки представления которых определены постановлением Правительства Российской Федерации от 28.04.2007 № 253 «О порядке ведения государственного водного реестра».

Заместитель руководителя –
начальник ТОВР по Республике Бурятия
Енисейского БВУ

О.П. Коломеец

Емельянова Н.Ф. (3012)219177



ФЕДЕРАЛЬНОЕ АГЕНТСТВО ВОДНЫХ РЕСУРСОВ МПР РОССИИ
(РОСВОДРЕСУРСЫ)

ЕНИСЕЙСКОЕ БАССЕЙНОВОЕ ВОДНОЕ УПРАВЛЕНИЕ
(ЕнБВУ)

ТЕРРИТОРИАЛЬНЫЙ ОТДЕЛ ВОДНЫХ РЕСУРСОВ
ПО РЕСПУБЛИКЕ БУРЯТИЯ
(ТОВР по Республике Бурятия)

ул.Борсоева 13 «б», г.Улан-Удэ, 670000
т.(3012) 21-90-03, ф.(3012) 21-11-93
E-mail: baikalkomvod@mail.ru

23.03.2021 № 03- 217
на № б/н от 17.03.2021

Генеральному директору
ООО Геоземкадастр»

А.Н. Суранову

670002, Республика Бурятия,
г. Улан-Удэ, а/я 2411

О предоставлении сведений из
государственного водного реестра

Сообщаем, что в соответствии с заявлением от «17» марта 2021 г., вх. от «17» марта 2021 г. № 744/28 сведения по форме 2.13-гвр «Водоохранные зоны и прибрежные защитные полосы водных объектов» в отношении водных объектов оз. Круглое, оз. Кузнечиха, оз. Кынгарга, оз. Лосиное, оз. Малый Бугатай, оз. Малый Саган-Нур, оз. Нарин-Нур, оз. Нахойдой, оз. Перевальное, оз. Туранское, оз. Ока, оз. Окинское, оз. Патовое, оз. Пахина, оз. Саган-Нур, оз. Сарантай, оз. Сердце, оз. Спасшин, оз. Стар. Иркут, оз. Старица не могут быть представлены в связи с тем, что в базе данных государственного водного реестра (далее - ГВР) запрашиваемой информации не содержится.

Для сведения сообщаем, что ширина водоохраной зоны водных объектов и прибрежных защитных полос определяется статьей 65 Водного кодекса Российской Федерации. По имеющимся в ГВР справочным материалам площадь зеркала оз. Мал. Цаган-Нур (местоположение - в пойме р. Кынгары) составляет 0,17 км²; озера без названия (местоположение - в пойме р. Иркут, у с. Наринур) - 0,17 км²; оз. Окинское - 0,4 км²; оз. Саган-Нур (местоположение - в бассейне р. Оки) - 1,09 км²; оз. Саган-Нур (2 оз.) (местоположение - соединяются ручьем с р. Булунай) - 0,35 км².

При этом, по мере представления Росгидрометом данных об изученности водных объектов, сведения о них будут внесены в ГВР в установленном порядке.

Дополнительно сообщаем, что формирование и ведение государственного водного реестра осуществляется Федеральным агентством водных ресурсов с регулярным наполнением его сведениями, состав, содержание и сроки представления которых определены постановлением Правительства Российской Федерации от 28.04.2007 № 253 «О порядке ведения государственного водного реестра».

Заместитель руководителя –
начальник ТОВР по Республике Бурятия
Енисейского БВУ

О.П. Коломеец

Емельянова Н.Ф. (3012)219177



ФЕДЕРАЛЬНОЕ АГЕНТСТВО ВОДНЫХ РЕСУРСОВ МПР РОССИИ
(РОСВОДРЕСУРСЫ)

ЕНИСЕЙСКОЕ БАССЕЙНОВОЕ ВОДНОЕ УПРАВЛЕНИЕ
(ЕиБВУ)

ТЕРРИТОРИАЛЬНЫЙ ОТДЕЛ ВОДНЫХ РЕСУРСОВ
ПО РЕСПУБЛИКЕ БУРЯТИЯ
(ТОВР по Республике Бурятия)

ул.Борсоева 13 «б», г.Улан-Удэ, 670000
т.(3012) 21-90-03, ф.(3012) 21-11-93
E-mail: baikalkomvod@mail.ru

от 23.03.2021 № 03- 216
на № _____

Генеральному директору
ООО «Геоземкадастр»

А.Н.Суранову

670002, Республика Бурятия,
г. Улан-Удэ, а/я 2411

О предоставлении сведений из
государственного водного реестра

Сообщаем, что в соответствии с Вашим заявлением от «17» марта 2021 года, вх. от «17» марта 2021 года № 743/27, сведения по форме 2.13-гвр «Водоохранные зоны и прибрежные защитные полосы водных объектов» в отношении водных объектов оз. Голечное, оз. Гузен, оз. Домбишкина, оз. Дунжин-Нур, оз. Дутэ-Нур, оз. Елоты-Харагун, оз. Енгарга, оз. Енгаргинское, оз. Ехэ-Ухгунь, оз. Жохой, оз. Запрудное, оз. Звериное, оз. Зоодой-Нур, оз. Зун-Байга, оз. Зун-Хандагай, оз. Ильчир, оз. Ихесарам, оз. Калач, оз. Карровое, оз. Каторжан не могут быть представлены в связи с их отсутствием в настоящее время в государственном водном реестре (далее - ГВР).

Для сведения сообщаем, что ширина водоохраной зоны водных объектов и прибрежных защитных полос определяется статьей 65 Водного кодекса Российской Федерации. По имеющимся в ГВР справочным материалам площадь зеркала оз. Голечное составляет 0,84 км², оз. Ильчир – 3 км², озера без названия (местоположение – протекает р. Енгарга, в 1 км западнее с. Енгарга) – 0,88 км²; озера без названия (местоположение – в пойме р. Иркут, выше устья р. Енгарга) – 0,1 км²; озера без названия (местоположение – вытекает р. Зуун-Хандагай) – 0,12 км²; озера без названия (местоположение – в пойме р. Зуун-Хандагай) – 0,19 км²; озера без названия (местоположение – в пойме р. Зуун-Хандагай) – 0,68 км²; озера без названия (местоположение – вытекает р. Агун (Ихе-Ухгунь) – 0,15 км²; озера без названия (местоположение – в бассейне р. Агун (Ихе-Ухгунь) – 0,1 км²; озера без названия (местоположение – протекает р. Жохой) – 0,14 км²; озера без названия (пойменное, в 5 км выше устья р. Жохой) – 0,11 км².

При этом, по мере представления Росгидрометом данных об изученности водных объектов, сведения о них будут внесены в ГВР в установленном порядке.

Дополнительно сообщаем, что формирование и ведение государственного водного реестра осуществляется Федеральным агентством водных ресурсов с регулярным наполнением его сведениями, состав, содержание и сроки, представления которых определены постановлением Правительства Российской Федерации от 28.04.2007 № 253 «О порядке ведения государственного водного реестра».

Заместитель руководителя –
начальник ТОВР по Республике Бурятия
Енисейского БВУ

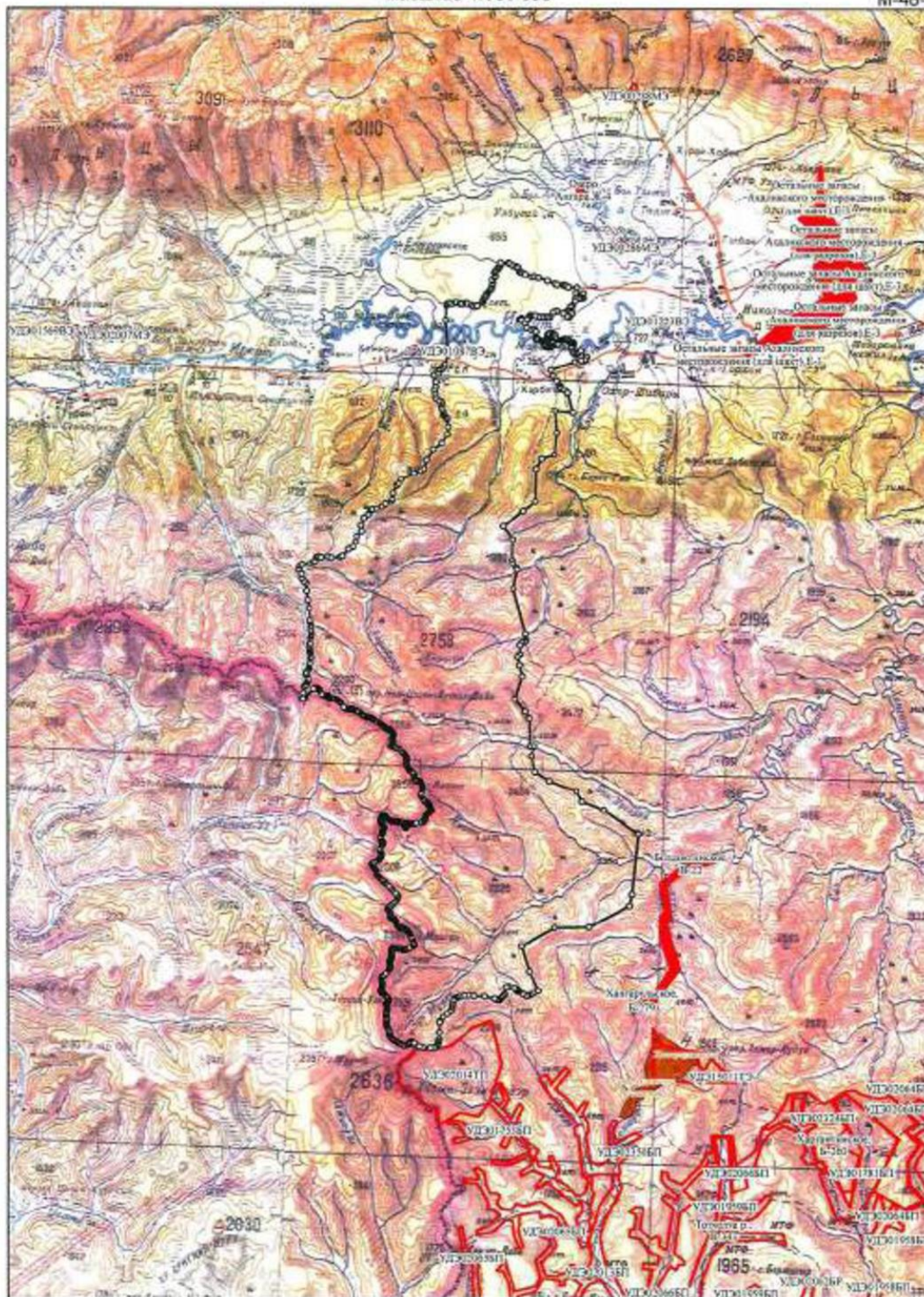
О.П.Коломеец





Очирова Т.Б. (3012)219177

Схема расположения границ МО Сельское поселение "Харьбяты"
с контурами запасов

масштаб 1:500 000

M-48-I



- | | | | |
|---|-----------------------------|---|---|
|  | Контур действующих лицензий |  | Площадь распространения запасов распределенного фонда |
|  | Контур МО СП "Харьбяты" |  | Площадь распространения запасов нераспределенного фонда |



МИНИСТЕРСТВО
ПРИРОДНЫХ РЕСУРСОВ И ЭКОЛОГИИ
РОССИЙСКОЙ ФЕДЕРАЦИИ

ФЕДЕРАЛЬНОЕ ГОСУДАРСТВЕННОЕ
БЮДЖЕТНОЕ УЧРЕЖДЕНИЕ
«НАЦИОНАЛЬНЫЙ ПАРК «ТУНКИНСКИЙ»
(ФГБУ «Национальный парк «Тункинский»)
Ленина ул., 69 дом Кырен с. Республика Бурятия
671010
тел/факс 8 (301-47) 41-3-01
E-mail: tnpark@mail.ru

Главе Администрации
МО «Тункинский район»

Ч.Б. Маншеву

admtnk@govrb.buryatia.ru

Исх. № 831 от «02» 08 • 2021г.

Уважаемый Чингис Баирович!

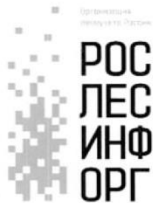
ФГБУ «Национальный парк Тункинский» на ваши письма от 27.07.2021г. исх. №2544, от 28.07.2021г. исх. №2560 сообщает, что проект положения о Национальном парке «Тункинский» в новой редакции направлен Департаменту государственной политики и регулирования в сфере развития ООПТ (далее – Департамент) письмом от 19.07.2021г. исх. №756 для рассмотрения и утверждения. Департамент срок рассмотрения и утверждения проекта положения не уточняет, поэтому ФГБУ «Национальный парк «Тункинский» информацией об ориентировочном сроке (дате) утверждения проекта положения не располагает.

ФГБУ «Рослесинфорг» направлен запрос на проверку проектируемых границ населенных пунктов на предмет их расположения в хозяйственной зоне, границы которой определены в проекте положения о Национальном парке «Тункинский».

И.о. Директора

Б.В. Байминов

Исп.:
Буддаева Екатерина Владимировна
79021663405



ФЕДЕРАЛЬНОЕ АГЕНТСТВО
ЛЕСНОГО ХОЗЯЙСТВА

ФЕДЕРАЛЬНОЕ ГОСУДАРСТВЕННОЕ
БЮДЖЕТНОЕ УЧРЕЖДЕНИЕ
«РОСЛЕСИНФОРГ»
(ФГБУ «Рослесинфорг»)

Волгоградский пр-т, д. 45, стр. 1, Москва, 109316
Тел.: (495) 926-19-32, факс: (495) 926-19-36
rli@roslesinforg.ru http://www.roslesinforg.ru

ИНН/КПП 7722319952/772201001;
ОГРН 1157746215527;
ОКПО 05289175

06.08.2021 № 01/04-3598

на № 834 от 02.08.2021

О направлении информации

Уважаемый Алдар Джангарович!

ФГБУ «Рослесинфорг» в ответ на обращение ФГБУ «Национальный парк «Тункинский» (далее – Заказчик) от 02.08.2021 № 834 сообщает, что в границах хозяйственной зоны национального парка «Тункинский» расположены границы населенных пунктов, представленных Заказчиком письмом от 15.06.2021 № 550.

И.о. директора

Л.В. Коновалова

Анокина Кристина Евгеньевна
+7 (495) 926-45-73

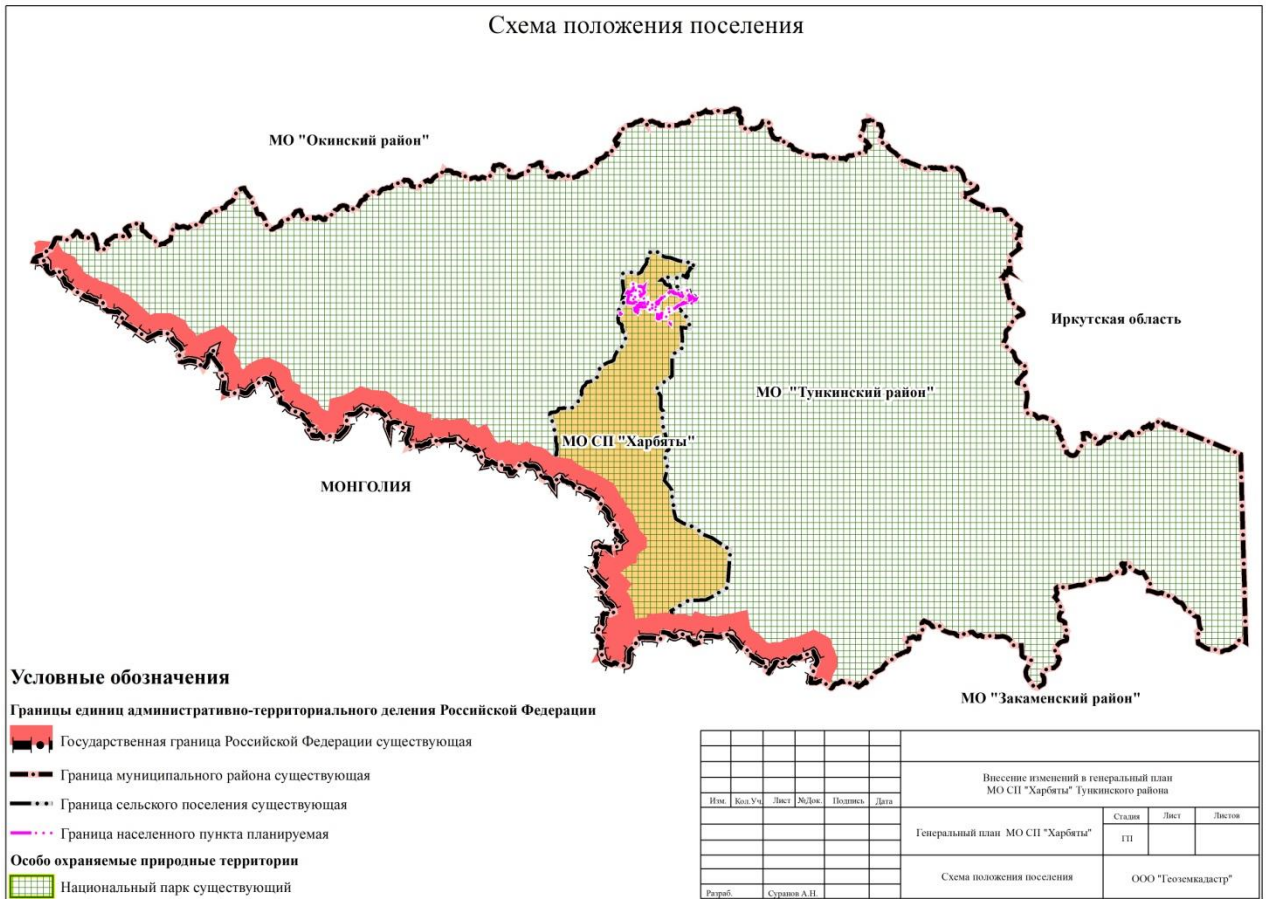
Директору
ФГБУ «Национальный парк
«Тункинский»

Доржиеву А.Д.

ул. Ленина, д. 130,
с. Кырен, Тункинский район,
Республика Бурятия, 671010

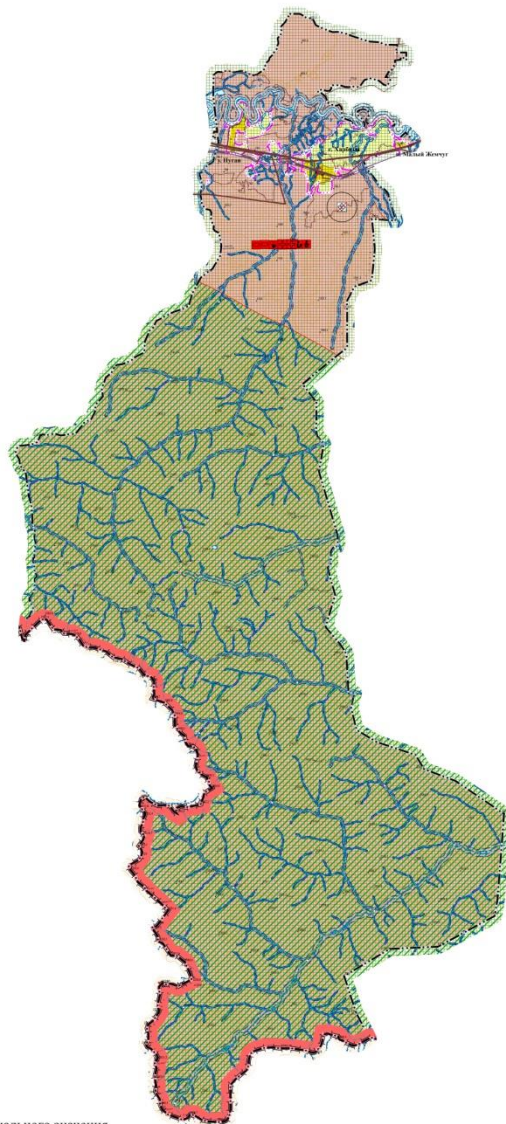
tnpark@mail.ru

Схема положения поселения



Карта функциональных зон

Масштаб 1:100000



Условные обозначения

Границы единиц административно-территориального деления Российской Федерации

- Государственная граница Российской Федерации существующая
- Граница муниципального района существующая
- Граница сельского поселения существующая
- Граница населенного пункта планируемая

Функциональные зоны

- Зона застройки индивидуальными жилыми домами
- Общественно-деловые зоны
- Зона инженерной инфраструктуры
- Зона транспортной инфраструктуры
- Зоны сельскохозяйственного использования
- Зоны рекреационного назначения
- Зоны специального назначения

Земли по категориям

- Земли особо охраняемых территорий и объектов существующие

Особо охраняемые природные территории

- Национальный парк существующий
- Спортивное сооружение планируемое к размещению местного значения
- Объект культурно-досугового (клубного) типа планируемый к размещению местного значения
- Дошкольная образовательная организация планируемая к размещению местного значения
- Общеобразовательная организация планируемая к размещению местного значения
- Лечебно-профилактическая медицинская организация, оказывающая медицинскую помощь в амбулаторных условиях и (или) в условиях дневного стационара планируемая к размещению регионального значения

Объекты утилизации, обезвреживания, размещения отходов производства и потребления

- Объект утилизации, уничтожения биологических отходов планируемый к ликвидации регионального значения

Санитарно-защитная зона

- Санитарно-защитная зона предприятий, сооружений и иных объектов существующая

Санитарный разрыв (санитарная полоса отчуждения) инженерных коммуникаций

- Санитарный разрыв линий электропередачи существующий

Санитарный разрыв (санитарная полоса отчуждения) транспортных коммуникаций

- Санитарный разрыв автомагистралей существующий

Зоны санитарной охраны источников питьевого и хозяйственно-бытового водоснабжения и водопроводов питьевого назначения

- Первый пояс зоны санитарной охраны источника водоснабжения существующий

Зоны охраняемых объектов

- Пограничная зона существующая
- Береговая полоса существующая
- Водоохранная зона существующая
- Прибрежная защитная полоса существующая

Охранная зона особо охраняемых природных территорий

- Охранная зона особо охраняемых природных территорий существующая

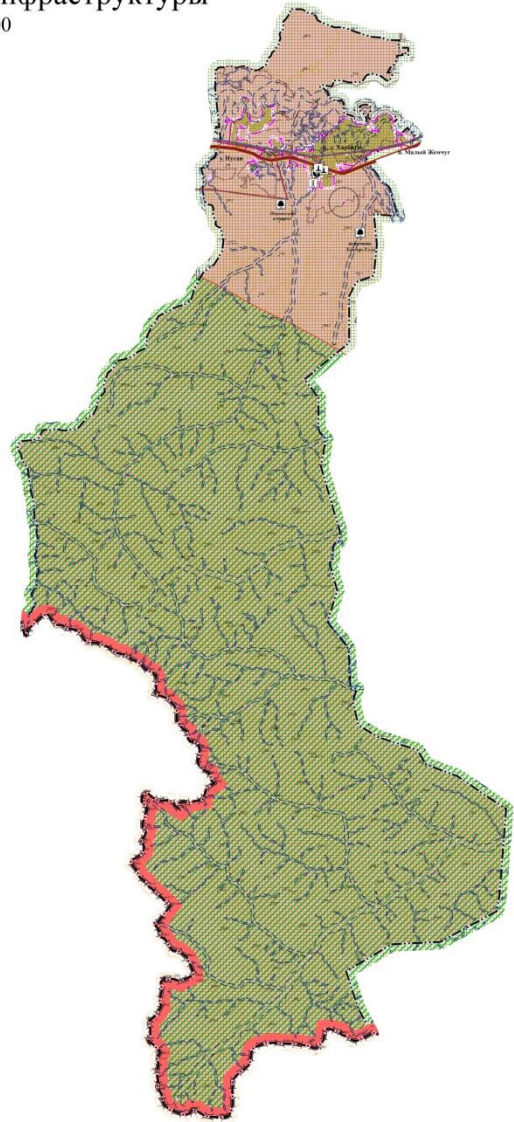
Иные зоны с особыми условиями использования

- Особо ценные продуктивные сельскохозяйственные угодья

				Информационная справка о состоянии территории			
				Муниципальное образование «Сельское поселение «Село Степанчиково и его окрестности»			
№ п/п	№ п/п	№ п/п	№ п/п	№ п/п	№ п/п	№ п/п	№ п/п
				Область: Самарская			
				Муниципальное образование: «Село Степанчиково и его окрестности»			
				Дата формирования: 01.01.2014			
				ООО «ТерраИнформ»			

Карта транспортной инфраструктуры

Масштаб 1:100000



Условные обозначения

Границы единиц административно-территориального деления Российской Федерации

- Государственная граница Российской Федерации существующая
- Граница муниципального района существующая
- Граница сельского поселения существующая
- Граница населенного пункта планируемая

Земли по категориям

- Земли населенных пунктов планируемые к размещению
- Земли промышленности, энергетики, транспорта, связи, радиосвязи, телевидения, информатики, земли для обеспечения космической деятельности, земли обороны, безопасности и земли иного специального назначения существующие
- Земли особо охраняемых территорий и объектов существующие
- Земли особо охраняемых территорий и объектов планируемые к размещению

Особо охраняемые природные территории

- Национальный парк существующий

Линии электропередачи (ЛЭП)

- Линии электропередачи 110 кВ существующие
- Линии электропередачи 35 кВ существующие
- Линии электропередачи 10 кВ существующие

Объекты обслуживания и хранения автомобильного транспорта

- Станция автозаправочная планируемая к размещению местного значения

Объекты теплоэнергетики

- Источник тепловой энергии существующий местного значения

Объекты водоснабжения

- Водоизбор существующий местного значения

Особо охраняемые природные территории

- Памятник природы существующий регионального значения

Автомобильные дороги

- Автомобильные дороги регионального или межмуниципального значения планируемые к реконструкции

Искусственные дорожные сооружения

- Местное сооружение существующее местного значения

Санитарно-защитная зона

- Санитарно-защитная зона предприятий, сооружений и иных объектов существующая

Зоны санитарной охраны источников питьевого и хозяйственно-бытового водоснабжения и водопроводов питьевого назначения

- Первый пояс зоны санитарной охраны источника водоснабжения существующий

Санитарный разрыв (санитарная полость отчуждения) инженерных коммуникаций

- Санитарный разрыв линий электропередачи существующий

Санитарный разрыв (санитарная полость отчуждения) транспортных коммуникаций

- Санитарный разрыв автомагистралей существующий

Зоны охраняемых объектов

- Пограничная зона существующая
- Водоохранная зона существующая

Охранная зона особо охраняемых природных территорий

- Охранная зона особо охраняемых природных территорий существующая

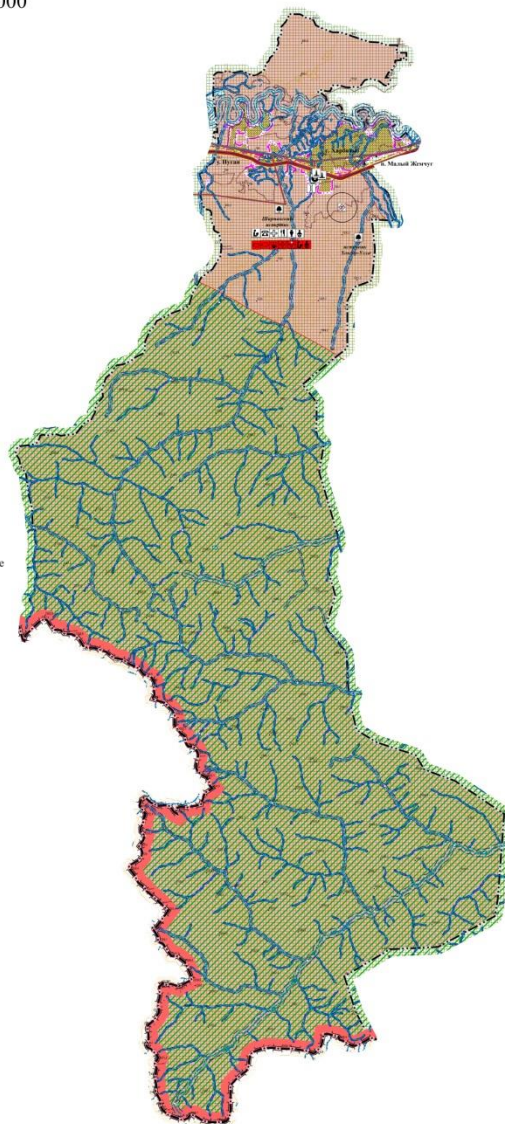
Иные зоны с особыми условиями использования

- Особо ценные продуктивные сельскохозяйственные угодья

Выполнено в соответствии с утвержденной схемой №101-С/П "Объекты" территориальной схемы			
№ п/п	№ п/п	№ п/п	№ п/п
1	2	3	4
5	6	7	8
9	10	11	12
13	14	15	16
17	18	19	20
21	22	23	24
25	26	27	28
29	30	31	32
33	34	35	36
37	38	39	40
41	42	43	44
45	46	47	48
49	50	51	52
53	54	55	56
57	58	59	60
61	62	63	64
65	66	67	68
69	70	71	72
73	74	75	76
77	78	79	80
81	82	83	84
85	86	87	88
89	90	91	92
93	94	95	96
97	98	99	100

Карта планируемого размещения объектов капитального строительства

Масштаб 1:100000



Условные обозначения

Границы единиц административно-территориального деления Российской Федерации

- Государственная граница Российской Федерации существующая
- Граница муниципального района существующая
- Граница сельского поселения существующая
- Граница населенного пункта планируемая

Земли по категориям

- Земли населенных пунктов планируемые к размещению
- Земли промышленности, энергетики, транспорта, связи, радиовещания, телевидения, информатики, земли для обеспечения космической деятельности, земли обороны, безопасности и земли иного специального назначения существующие
- Земли особо охраняемых территорий и объектов существующие

Особо охраняемые природные территории (полюсов)

- Национальный парк существующий

Объекты утилизации, обезвреживания, размещения отходов производства и потребления

- Объект утилизации, уничтожения биологических отходов планируемый к ликвидации регионального значения

Объекты здравоохранения

- Лечебно-профилактическая медицинская организация, оказывающая медицинскую помощь в амбулаторных условиях и (или) в условиях дневного стационара планируемая к размещению регионального значения
- Лечебно-профилактическая медицинская организация, оказывающая медицинскую помощь в амбулаторных условиях и (или) в условиях дневного стационара существующая местного значения

Объекты физической культуры и массового спорта

- Спортивное сооружение планируемое к размещению местного значения

Объекты культуры и искусства

- Объект культурно-просветительного назначения существующий местного значения
- Объект культурно-досугового (клубного) типа планируемый к размещению местного значения

Объекты образования и науки

- Дошкольная образовательная организация существующая местного значения
- Дошкольная образовательная организация планируемая к размещению местного значения
- Общеобразовательная организация существующая местного значения
- Общеобразовательная организация планируемая к размещению местного значения

Прочие объекты обслуживания

- Административное здание существующее местного значения
- Объекты торговли, общественного питания существующие местного значения

Линии электропередачи (ЛЭП)

- Линии электропередачи 110 кВ существующие
- Линии электропередачи 35 кВ существующие
- Линии электропередачи 10 кВ существующие

Распределительные трубопроводы для транспортировки газа

- Газопровод распределительный низкого давления планируемый к размещению

Особо охраняемые природные территории

- Памятник природы существующий регионального значения

Объекты теплоснабжения

- Источник тепловой энергии существующий местного значения

Искусственные дорожные сооружения

- Мостовое сооружение существующее местного значения

Объекты водоснабжения

- Водозабор существующий местного значения

Автомобильные дороги

- Автомобильные дороги регионального или межмуниципального значения планируемые к реконструкции

Санитарно-защитная зона

- Санитарно-защитная зона предприятий, сооружений и иных объектов существующая

Санитарный разрыв (санитарная полоса отчуждения) инженерных коммуникаций

- Санитарный разрыв линий электропередачи существующий

Санитарный разрыв (санитарная полоса отчуждения) транспортных коммуникаций

- Санитарный разрыв автомагистралей существующий

Зоны санитарной охраны источников питьевого и хозяйственно-бытового водоснабжения и водопроводов питьевого назначения

- Первый пояс зоны санитарной охраны источника водоснабжения существующий

Зоны охраняемых объектов

- Пограничная зона существующая
- Береговая полоса существующая
- Водоохранная зона существующая
- Прибрежная защитная полоса существующая

Охранная зона особо охраняемых природных территорий

- Охранная зона особо охраняемых природных территорий существующая

Иные зоны с особыми условиями использования

- Особо ценные продуктивные сельскохозяйственные угодья

Итого		Всего		Из них	
№	Наименование	№	Наименование	№	Наименование
1	Объекты размещения	2	Объекты размещения	3	Объекты размещения
4	Итого	5	Итого	6	Итого

Решение комиссии в электронной форме
№11/03 "14.08.2014" 14:00:00

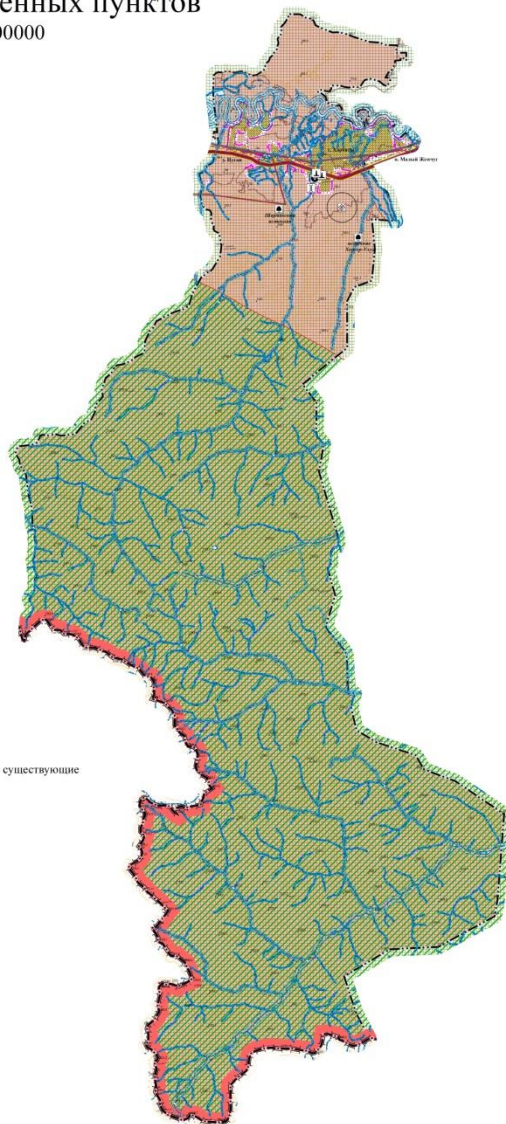
Сформирован файл №11/03 "14.08.2014" 14:00:00

Дата составления документа: 14.08.2014 14:00:00

Имя файла: 11_03_14_08_2014_14_00_00

Карта границ населенных пунктов

Масштаб 1:100000



Условные обозначения

Границы единиц административно-территориального деления Российской Федерации

- Государственная граница Российской Федерации существующая
- Граница муниципального района существующая
- Граница сельского поселения существующая
- Граница населенного пункта планируемая

Земли по категориям

- Земли населенных пунктов планируемые к размещению
- Земли промышленности, энергетики, транспорта, связи, радиовещания, телевидения, информатики, земли для обеспечения космической деятельности, земли обороны, безопасности и земли иного специального назначения существующие
- Земли особо охраняемых территорий и объектов существующие

Особо охраняемые природные территории

- Национальный парк существующий

Линии электропередачи (ЛЭП)

- Линии электропередачи 110 кВ существующие
- Линии электропередачи 35 кВ существующие
- Линии электропередачи 10 кВ существующие

Распределительные трубопроводы для транспортировки газа

- Газопровод распределительный низкого давления существующий

Объекты утилизации, обезвреживания, размещения отходов производства и потребления

- Объект утилизации, уничтожения биологических отходов планируемый к ликвидации регионального значения

Объекты теплоснабжения

- Источник тепловой энергии существующий местного значения

Объекты водоснабжения

- Водозабор существующий местного значения

Особо охраняемые природные территории

- Памятник природы существующий регионального значения

Автомобильные дороги

- Автомобильные дороги регионального или межмуниципального значения планируемые к реконструкции

Искусственные дорожные сооружения

- Мостовое сооружение существующее местного значения

Санитарно-защитная зона

- Санитарно-защитная зона предприятий, сооружений и иных объектов существующая

Санитарный разрыв (санитарная полоса отчуждения) инженерных коммуникаций

- Санитарный разрыв линий электропередачи существующий

Санитарный разрыв (санитарная полоса отчуждения) транспортных коммуникаций

- Санитарный разрыв автомагистралей существующий

Зоны санитарной охраны источников питьевого и хозяйственно-бытового водоснабжения и водопроводов питьевого назначения

- Первый пояс зоны санитарной охраны источника водоснабжения существующий

Зоны охраняемых объектов

- Пограничная зона существующая
- Береговая полоса существующая
- Прибрежная защитная полоса существующая
- Водоохранная зона существующая

Охранная зона особо охраняемых природных территорий

- Охранная зона особо охраняемых природных территорий существующая

Иные зоны с особыми условиями использования

- Особо ценные продуктивные сельскохозяйственные угодья

		Выполнено в соответствии с утвержденной схемой	
		МКУ «Служба» (Специальный район)	
Имя, Фамилия, И.	Подпись	Согласен	Дата
		Исполнитель: [Имя]	
		Дата сдачи исполнительным органом: [Дата]	
		ООО "Техносервис"	

Карта зон с особыми условиями использования территорий

Масштаб 1:100000

Условные обозначения

Границы единиц административно-территориального деления Российской Федерации

- Государственная граница Российской Федерации существующая
- Граница муниципального района существующая
- Граница сельского поселения существующая
- Граница населенного пункта планируемая

Земли по категориям

- Земли населенных пунктов планируемые к размещению
- Земли промышленности, энергетики, транспорта, связи, радиовещания, телевидения, информатики, земли для обеспечения космической деятельности, земли обороны, безопасности и земли иного специального назначения существующие
- Земли особо охраняемых территорий и объектов существующие

Особо охраняемые природные территории

- Национальный парк существующий

Прочие объекты обслуживания

- Административное здание существующее местного значения
- Объекты торговли, общественного питания существующие местного значения

Объекты культуры и искусства

- Объект культурно-просветительного назначения существующий местного значения

Объекты образования и науки

- Дошкольная образовательная организация существующая местного значения
- Общеобразовательная организация существующая местного значения

Объекты здравоохранения

- Лечебно-профилактическая медицинская организация, оказывающая медицинскую помощь в амбулаторных условиях и (или) в условиях дневного стационара существующая местного значения

Линии электропередачи (ЛЭП)

- Линии электропередачи 110 кВ существующие
- Линии электропередачи 35 кВ существующие
- Линии электропередачи 10 кВ существующие

Распределительные трубопроводы для транспортировки газа

- Газопровод распределительный низкого давления существующий

Объекты утилизации, обезвреживания, размещения отходов производства и потребления

- Объект утилизации, уничтожения биологических отходов планируемый к ликвидации регионального значения

Объекты теплоснабжения

- Источник тепловой энергии существующий местного значения

Объекты водоснабжения

- Водозабор существующий местного значения

Особо охраняемые природные территории

- Памятник природы существующий регионального значения

Автомобильные дороги

- Автомобильные дороги регионального или межмуниципального значения существующие планируемые к реконструкции

Искусственные дорожные сооружения

- Мостовое сооружение существующее местного значения

Санитарно-защитная зона

- Санитарно-защитная зона предприятий, сооружений и иных объектов существующая

Санитарный разрыв (санитарная полоса отчуждения) инженерных коммуникаций

- Санитарный разрыв линий электропередачи существующий

Санитарный разрыв (санитарная полоса отчуждения) транспортных коммуникаций

- Санитарный разрыв автомагистралей существующий

Зоны санитарной охраны источников питьевого и хозяйственно-бытового водоснабжения и водопроводов питьевого назначения

- Первый пояс зоны санитарной охраны источника водоснабжения существующий

Зоны охраняемых объектов

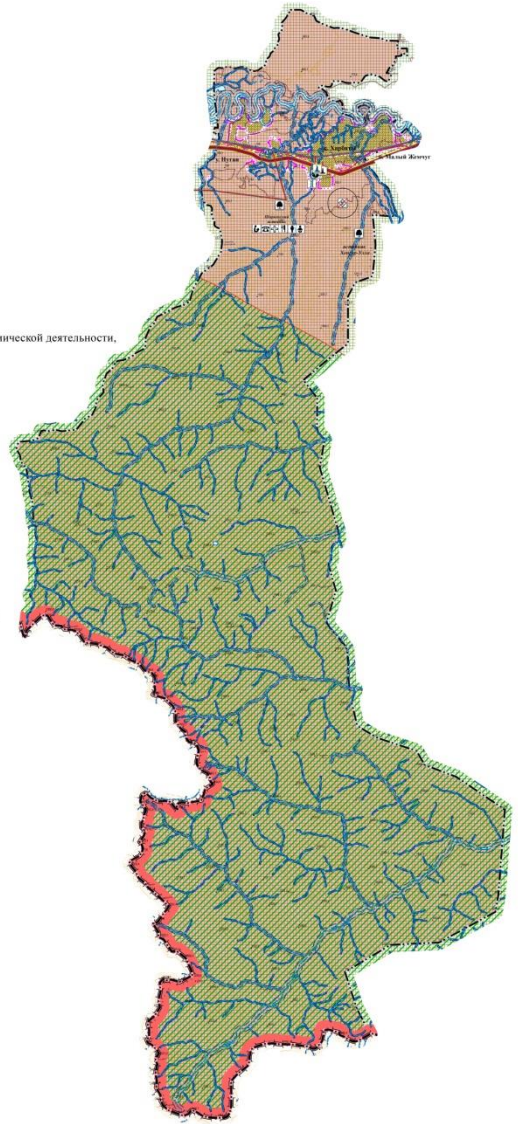
- Пограничная зона существующая
- Прибрежная защитная полоса существующая
- Береговая полоса существующая
- Водоохранная зона существующая

Охранная зона особо охраняемых природных территорий

- Охранная зона особо охраняемых природных территорий существующая

Иные зоны с особыми условиями использования

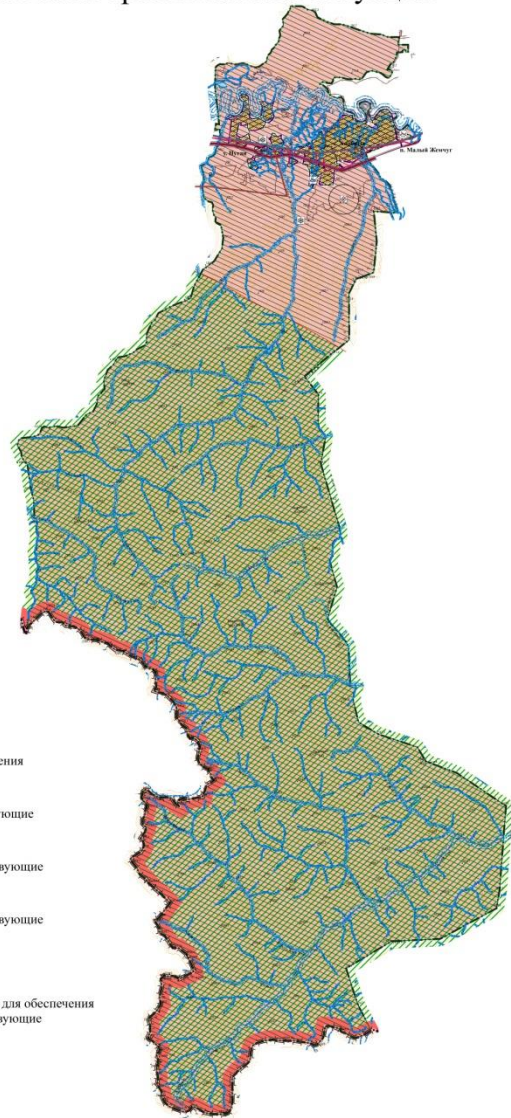
- Особо ценные продуктивные сельскохозяйственные угодья



Выполнено в соответствии с требованиями стандарта ГОСТ Р 51017-2003		Выполнено в соответствии с требованиями стандарта ГОСТ Р 51017-2003	
Исполнитель:	Исполнитель:	Исполнитель:	Исполнитель:
Составил:	Составил:	Составил:	Составил:
Проверил:	Проверил:	Проверил:	Проверил:
Дата:	Дата:	Дата:	Дата:
Лист:	Лист:	Лист:	Лист:
Кол-во листов:	Кол-во листов:	Кол-во листов:	Кол-во листов:
Итого:	Итого:	Итого:	Итого:

Карта территорий, подверженных риску возникновения чрезвычайных ситуаций природного и техногенного характера

Масштаб 1:100000



Условные обозначения

Границы единиц административно-территориального деления Российской Федерации

- Государственная граница Российской Федерации существующая
- Граница муниципального района существующая
- Граница сельского поселения существующая
- Граница населенного пункта планируемая

Объекты утилизации, обезвреживания, размещения отходов производства и потребления

- Объект утилизации, уничтожения биологических отходов планируемый к ликвидации регионального значения

Территории, подверженные риску возникновения чрезвычайных ситуаций природного характера

- Территории, подверженные риску возникновения чрезвычайных ситуаций природного характера существующие

Территории, подверженные риску возникновения чрезвычайных ситуаций техногенного характера

- Территории, подверженные риску возникновения чрезвычайных ситуаций техногенного характера существующие

Территории, подверженные риску возникновения чрезвычайных ситуаций техногенного характера

- Территории, подверженные риску возникновения чрезвычайных ситуаций техногенного характера существующие

- Зона экстренного оповещения существующая

- Земли населенных пунктов планируемые к размещению
- Земли промышленности, энергетики, транспорта, связи, радиовещания, телевидения, информатики, земли для обеспечения космической деятельности, земли обороны, безопасности и земли иного специального назначения существующие
- Земли особо охраняемых территорий и объектов существующие

Линии электропередачи (ЛЭП)

- Линии электропередачи 110 кВ существующие
- Линии электропередачи 35 кВ существующие
- Линии электропередачи 10 кВ существующие

Распределительные трубопроводы для транспортировки газа

- Газопровод распределительный низкого давления планируемый к размещению

Автомобильные дороги

- Автомобильные дороги регионального или межмуниципального значения существующие

Санитарно-защитная зона

- Санитарно-защитная зона предприятий, сооружений и иных объектов существующая

Санитарный разрыв (санитарная полоса отчуждения) инженерных коммуникаций

- Санитарный разрыв линий электропередачи существующий

Санитарный разрыв (санитарная полоса отчуждения) транспортных коммуникаций

- Санитарный разрыв автомагистралей существующий

Зоны охраняемых объектов

- Пограничная зона существующая
- Водоохранная зона существующая
- Береговая полоса существующая
- Прибрежная защитная полоса существующая

Охранная зона особо охраняемых природных территорий

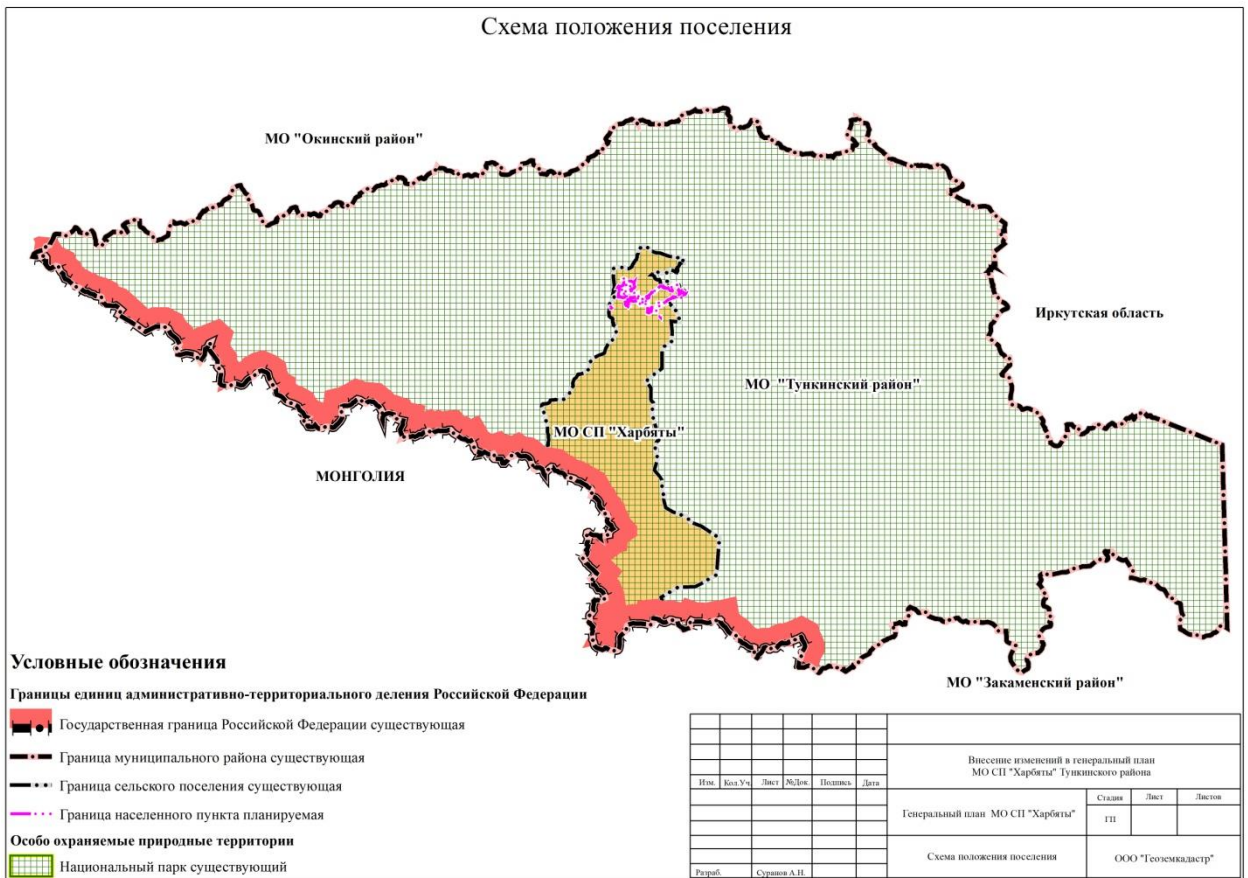
- Охранная зона особо охраняемых природных территорий существующая

Иные зоны с особыми условиями использования

- Особо ценные продуктивные сельскохозяйственные угодья

Итого		Среднее значение		Максимальное значение	
№	№	№	№	№	№
1	2	3	4	5	6
7	8	9	10	11	12
13	14	15	16	17	18
19	20	21	22	23	24
25	26	27	28	29	30
31	32	33	34	35	36
37	38	39	40	41	42
43	44	45	46	47	48
49	50	51	52	53	54
55	56	57	58	59	60
61	62	63	64	65	66
67	68	69	70	71	72
73	74	75	76	77	78
79	80	81	82	83	84
85	86	87	88	89	90
91	92	93	94	95	96
97	98	99	100	101	102
103	104	105	106	107	108
109	110	111	112	113	114
115	116	117	118	119	120
121	122	123	124	125	126
127	128	129	130	131	132
133	134	135	136	137	138
139	140	141	142	143	144
145	146	147	148	149	150
151	152	153	154	155	156
157	158	159	160	161	162
163	164	165	166	167	168
169	170	171	172	173	174
175	176	177	178	179	180
181	182	183	184	185	186
187	188	189	190	191	192
193	194	195	196	197	198
199	200	201	202	203	204
205	206	207	208	209	210
211	212	213	214	215	216
217	218	219	220	221	222
223	224	225	226	227	228
229	230	231	232	233	234
235	236	237	238	239	240
241	242	243	244	245	246
247	248	249	250	251	252
253	254	255	256	257	258
259	260	261	262	263	264
265	266	267	268	269	270
271	272	273	274	275	276
277	278	279	280	281	282
283	284	285	286	287	288
289	290	291	292	293	294
295	296	297	298	299	300

Схема положения поселения



Условные обозначения

Границы единиц административно-территориального деления Российской Федерации

- Государственная граница Российской Федерации существующая
- Граница муниципального района существующая
- Граница сельского поселения существующая
- Граница населенного пункта планируемая

Особо охраняемые природные территории

- Национальный парк существующий

						Внесение изменений в генеральный план МО СП "Харбэты" Тувинского района			
Изм.	Бюл.Уч.	Лист	№Дек.	Подпись	Дата	Генеральный план МО СП "Харбэты"	Страниц	Лист	Листов
							11		
Разраб. Сурайнов А.Н.						Схема положения поселения		ООО "Геоломкадастр"	



**МИНИСТЕРСТВО
ЭКОНОМИЧЕСКОГО РАЗВИТИЯ
РОССИЙСКОЙ ФЕДЕРАЦИИ
(МИНЭКОНОМРАЗВИТИЯ РОССИИ)
ЗАМЕСТИТЕЛЬ МИНИСТРА**

Пресненская наб., д. 10, стр. 2, Москва, 123112
Тел. (495) 870-70-12, Факс (495) 870-70-06
E-mail: mineconom@economy.gov.ru
<http://www.economy.gov.ru>

Администрация
муниципального образования
«Тункинский район»
Республики Бурятия

ул. Ленина, д. 107, с. Кырен, Тункинский
район, Республика Бурятия,
671010, admtnk@govrb.ru

29.08.2022 № 32563-ВД/Д27и

На № _____ от _____

С В О Д Н О Е З А К Л Ю Ч Е Н И Е
о согласии с проектом внесения изменений в генеральный план муниципального
образования сельского поселения «Харбяты» Тункинского района Республики
Бурятия (далее – проект)

Уведомление об обеспечении доступа к проекту в федеральной государственной информационной системе территориального планирования (далее – ФГИС ТП) от 18 июля 2022 г. № 2463 (вх. № 109769 от 27 июля 2022 г.).

При проверке проекта на соответствие требованиям, предусмотренным Порядком согласования проектов документов территориального планирования муниципальных образований, составом и порядком работы согласительной комиссии при согласовании проектов документов территориального планирования, утвержденным приказом Министерства экономического развития Российской Федерации от 21 июля 2016 г. № 460 (далее – Порядок), установлено следующее.

Проект соответствует положениям Градостроительного кодекса Российской Федерации в части наличия сведений, предусмотренных статьей 23 Кодекса.

Пространственные данные, отображенные на картах в форме векторной модели в ФГИС ТП, соответствуют требованиям приказа Минэкономразвития России от 9 января 2018 г. № 10 «Об утверждении Требований к описанию и отображению в документах территориального планирования объектов федерального значения, объектов регионального значения, объектов местного значения и о признании утратившим силу приказа Минэкономразвития России от 7 декабря 2016 г. № 793».

На территории муниципального образования зоны территориального развития, особые экономические зоны, территории опережающего социально-экономического



ул. Ленина, 54, г. Улан-Удэ, 670001
Дом Правительства
тел./факс (301-2) 21-02-51
URL: <http://egov-buryatia.ru>
E-mail: adm@govrb.ru

Главе
МО «Тункинский район»
Ч.Б. Маншееву

23.08.2022 № 01.08-084-И7210/22

На № _____ от _____

СВОДНОЕ ЗАКЛЮЧЕНИЕ

на проект «Внесение изменений в Генеральный план муниципального образования сельское поселение «Харбьты» Тункинского района Республики Бурятия

В соответствии с утвержденным Порядком рассмотрения полученных для согласования проектов документов территориального планирования, подготовки на них заключений, утвержденным Постановлением Правительства Республики Бурятия от 13.06.2019 № 312 «Об утверждении Порядка рассмотрения полученных для согласования проектов документов территориального планирования, подготовки на них заключений и внесении изменений в Положение о Министерстве строительства и модернизации жилищно-коммунального комплекса Республики Бурятия» (далее - Порядок) в Министерство строительства и модернизации жилищно-коммунального комплекса Республики Бурятия поступил на согласование проект «Внесение изменений в Генеральный план муниципального образования сельское поселение «Харбьты» Тункинского района Республики Бурятия» (далее - Проект).

Проект в соответствии с п.4.3 Порядка был направлен уполномоченные отраслевые исполнительные органы государственной власти Республики Бурятия, осуществляющие функции по выработке государственной политики и нормативно-правовому регулированию в соответствующих сферах деятельности, для рассмотрения и представления заключений в части вопросов, входящих в их компетенцию.

При проверке Проекта на соответствие требованиям, предусмотренным Порядком, установлено следующее.

Проект по содержанию не соответствует требованиям положений статьи 23 Градостроительного кодекса Российской Федерации:

- в нарушение пункта 2 части 4 статьи 23 Градостроительного кодекса Российской Федерации положение о территориальном планировании Проекта не