



АДМИНИСТРАЦИЯ  
МУНИЦИПАЛЬНОГО ОБРАЗОВАНИЯ «ТУНКИНСКИЙ РАЙОН» РЕСПУБЛИКИ БУРЯТИЯ

БУРЯАД РЕСПУБЛИКЫН  
«ТҮНХЭНЭЙ АЙМАГ» ГЭХЭН МУНИЦИПАЛЬНА БАЙГУУЛАМЖЫН  
ЗАХИРГААН

ПОСТАНОВЛЕНИЕ  
ТОГТООЛ

03 августа 2020 года

с. Кырен

№ 171

**О выдаче разрешения  
для размещения антенно-мачтовых оборудований  
и линии внешнего энергоснабжения**

В соответствии со ст. 39.36 Земельного кодекса Российской Федерации, ст.3.3 Федерального закона РФ № 137-ФЗ «О введении в действие Земельного кодекса Российской Федерации», постановлением Правительства Российской Федерации от 03.12.2014 № 1300 «Об утверждении перечня видов объектов, размещение которых может осуществляться на землях или земельных участках, находящихся в государственной или муниципальной собственности, без предоставления земельных участков и установления сервитутов», постановлением Правительства Республики Бурятия от 22.06.2015 № 308 «Об утверждении порядка и условий размещения объектов, размещение которых может осуществляться на землях или земельных участках, находящихся в государственной или муниципальной собственности, без предоставления земельных участков и установления сервитутов, виды которых устанавливаются Правительством Российской Федерации», рассмотрев заявление директора Бурятского филиала Общества с ограниченной ответственностью «Т2 Мобайл» Новосада Юрия Николаевича, действующего на основании доверенности № 77/2199-н/77-2019-15-84 от 21.05.2019г. о размещении антенно-мачтового оборудования и линии внешнего энергоснабжения ООО «Т2 Мобайл» мощностью 0,4 кВ, руководствуясь ч. 1 ст. 16 Устава муниципального образования «Тункинский район», Администрация МО «Тункинский район» постановляет:

1. Разрешить Бурятскому филиалу Общества с ограниченной ответственностью «Т2 Мобайл» разместить объекты сроком на 10 лет:

1) антенно-мачтовое оборудование в кадастровом квартале 03:20:110145:3У1, площадью 225 кв.м., расположенном по адресу: Республика Бурятия, Тункинский район, с. Кырен, обозначение характерных точек:

<b>Площадь земельного участка</b>		225 кв.м.
<b>Обозначение характерных точек границ</b>	<b>Координаты, м</b>	
	<b>X</b>	<b>Y</b>
<b>1</b>	<b>2</b>	<b>3</b>
н1	518 018,82	2 189 820,60
н2	518 006,13	2 189 812,60
н3	517 998,13	2 189 825,29
н4	518 010,82	2 189 833,29
н1	518 018,82	2 189 820,60

2) линии внешнего энергоснабжения в кадастровом квартале 03:20:110146:ЗУ2, площадью 250 кв.м., расположенном по адресу: Республика Бурятия, Тункинский район, с. Кырен, обозначение характерных точек:

<b>Площадь земельного участка</b>		250 кв.м.
<b>Обозначение характерных точек границ</b>	<b>Координаты, м</b>	
	<b>X</b>	<b>Y</b>
<b>1</b>	<b>2</b>	<b>3</b>
н5	517 888,06	2 189 760,18
н6	517 888,69	2 189 758,28
н7	518 007,38	2 189 797,49
н8	518 006,76	2 189 799,39
н5	517 888,06	2 189 760,18

3) антенно-мачтовое оборудование в кадастровом квартале 03:20:080115:ЗУ1, площадью 225 кв.м., расположенном по адресу: Республика Бурятия, Тункинский район, с. Жемчуг, обозначение характерных точек:

<b>Площадь земельного участка</b>		225 кв.м.
<b>Обозначение характерных точек границ</b>	<b>Координаты, м</b>	
	<b>X</b>	<b>Y</b>
<b>1</b>	<b>2</b>	<b>3</b>
н1	517 583,04	2 210 261,91
н2	517 568,21	2 210 264,11
н3	517 570,40	2 210 278,95
н4	517 585,24	2 210 276,75
н1	517 583,04	2 210 261,91

4) линии внешнего энергоснабжения в кадастровом квартале 03:20:080115:ЗУ2, площадью 100 кв.м., расположенном по адресу: Республика Бурятия, Тункинский район, с. Жемчуг, обозначение характерных точек:

<b>Площадь земельного участка</b>		100 кв.м.
<b>Обозначение характерных точек границ</b>	<b>Координаты, м</b>	
	<b>X</b>	<b>Y</b>

<b>1</b>	<b>2</b>	<b>3</b>
н5	517 566,89	2 210 202,85
н6	517 564,92	2 210 202,18
н7	517 573,25	2 210 252,48
н8	517 575,22	2 210 252,15
н5	517 566,89	2 210 202,85

5) антенно-мачтовое оборудование в кадастровом квартале 03:20:350103:3У1, площадью 225 кв.м., расположенном по адресу: Республика Бурятия, Тункинский район, у. Шулууты, обозначение характерных точек:

<b>Площадь земельного участка</b>		<b>225 кв.м.</b>	
<b>Обозначение характерных точек границ</b>	<b>Координаты, м</b>		
	<b>Х</b>	<b>У</b>	
<b>1</b>	<b>2</b>	<b>3</b>	
н1	529 981,14	2 257 217,58	
н2	529 966,58	2 257 213,97	
н3	529 962,97	2 257 228,53	
н4	529 977,53	2 257 232,14	
н1	529 981,14	2 257 217,58	

6) линии внешнего энергоснабжения в кадастровом квартале 03:20:350103:3У2, площадью 60 кв.м., расположенном по адресу: Республика Бурятия, Тункинский район, у. Шулууты, обозначение характерных точек:

<b>Площадь земельного участка</b>		<b>60 кв.м.</b>	
<b>Обозначение характерных точек границ</b>	<b>Координаты, м</b>		
	<b>Х</b>	<b>У</b>	
<b>1</b>	<b>2</b>	<b>3</b>	
н5	529 937,95	2 257 191,97	
н6	529 937,63	2 257 193,94	
н7	529 967,37	2 257 198,64	
н8	529 967,68	2 257 196,67	
н5	529 937,95	2 257 191,97	

согласно схеме расположения земельных участков на кадастровом плане территории, предполагаемых к использованию земель или части земельного участка, категория земель - земли населенных пунктов; территориальная зона – жилая зона (Ж) населенные пункты – используются преимущественно для размещения блокированных и индивидуальных жилых домов с придомовыми участками для ведения личного подсобного хозяйства, не требующего организации санитарно - защитных зон в границах сельского поселения.

2. В случае, если использование земельного участка приведет к порче либо уничтожению плодородного слоя почвы в границах земельного участка, Бурятский филиал Общества с ограниченной ответственностью «Т2 Мобайл» с момента прекращения действия решения на размещение объекта обязан: Общество

с ограниченной ответственностью «Т2 Мобайл» с момента прекращения действия решения на размещение объекта обязан:

1) привести земельный участок в состояние, пригодное для его использования в соответствии с разрешенным использованием;

2) выполнить необходимые работы по рекультивации земельного участка.

3. Решение о размещении объекта прекращается в следующих случаях:

1) в связи с истечением срока размещения и эксплуатации объекта;

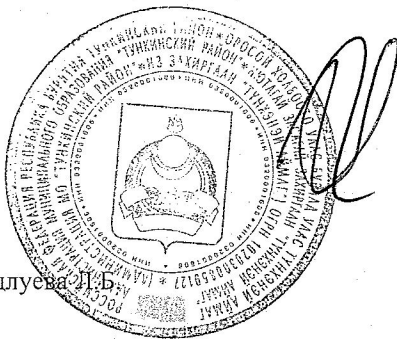
2) размещение объекта приводит к невозможности использования земельных участков в соответствии с их разрешенным использованием;

3) при обращении заявителя о прекращении действия решения о размещении объекта.

4. Общему отделу (С.Д. Боздоева) разместить настоящее постановление на официальном сайте Администрации муниципального образования «Тункинский район» в сети «Интернет».

5. Настоящее постановление вступает в силу со дня его официального подписания.

Глава



И.А. Альхеев

Проект представлен МКУ УКМИ, Бадлуева Д.Б.  
Тел: (30147)41041;  
Юрист



*Посетков Алексей*  
*д/во к. Куржескинский район*

Утверждена

(наименование документа об утверждении, включая наименования органов государственной власти или

органов местного самоуправления, принявших решение об утверждении схемы или

подписавших соглашение о перераспределении земельных участков)

от

*03 августа 2011*

№

*171*

**Схема расположения земельного участка или земельных  
 участков на кадастровом плане территории  
 Координаты границ 03:20:080115:ЗУ2 в МСК03 Зона 2**

Площадь земельного участка	100 м <sup>2</sup>	
Обозначение характерных точек границ	Координаты, м	
	X	Y
1	2	3
н5	517 566,89	2 210 202,85
н6	517 564,92	2 210 203,18
н7	517 573,25	2 210 252,48
н8	517 575,22	2 210 252,15
н5	517 566,89	2 210 202,85



**М1:900**

Условные обозначения:

- Границы существующих ЗУ
- Границы кадастровых кварталов
- Границы образуемого ЗУ
- Границы зон с особыми условиями использования территории

Утверждена

*Решение*  
(наименование документа об утверждении, включая наименования органов государственной власти или  
*№ 1* *Иркутский район*  
органов местного самоуправления, принявших решение об утверждении схемы или

подписавших соглашение о перераспределении земельных участков)

от *03 августа 2002* № *171*

Схема расположения земельного участка или земельных  
участков на кадастровом плане территории  
Координаты границ 03:20:080115:ЗУ1 в МСК03 Зона 2

Площадь земельного участка	225 м <sup>2</sup>	
Обозначение характерных точек границ	Координаты, м	
	X	Y
1	2	3
н1	517 583,04	2 210 261,91
н2	517 568,21	2 210 264,11
н3	517 570,40	2 210 278,95
н4	517 585,24	2 210 276,75
н1	517 583,04	2 210 261,91



М1:900

Условные обозначения:

- Границы существующих ЗУ
- Границы кадастровых кварталов
- Границы образуемого ЗУ
- Границы зон с особыми условиями использования территории



*Постановление*

Утверждена

(наименование документа об утверждении, включая наименования органов государственной власти или

*№ 100, Ленинский район*

органов местного самоуправления, принявших решение об утверждении схемы или

подписавших соглашение о перераспределении земельных участков)

от *03 августа 2011 г.*

№ *171*

Схема расположения земельного участка или земельных  
участков на кадастровом плане территории  
Координаты границ 03:20:110146:ЗУ2 в МСК03 Зона 2

Площадь земельного участка	250 м <sup>2</sup>	
Обозначение характерных точек границ	Координаты, м	
	X	Y
1	2	3
н5	517 888,06	2 189 760,18
н6	517 888,69	2 189 758,28
н7	518 007,38	2 189 797,49
н8	518 006,76	2 189 799,39
н5	517 888,06	2 189 760,18



**М1:1150**

Условные обозначения:

— Границы существующих ЗУ

— Границы кадастровых кварталов

— Границы образуемого ЗУ

— Границы зон с особыми условиями использования территории

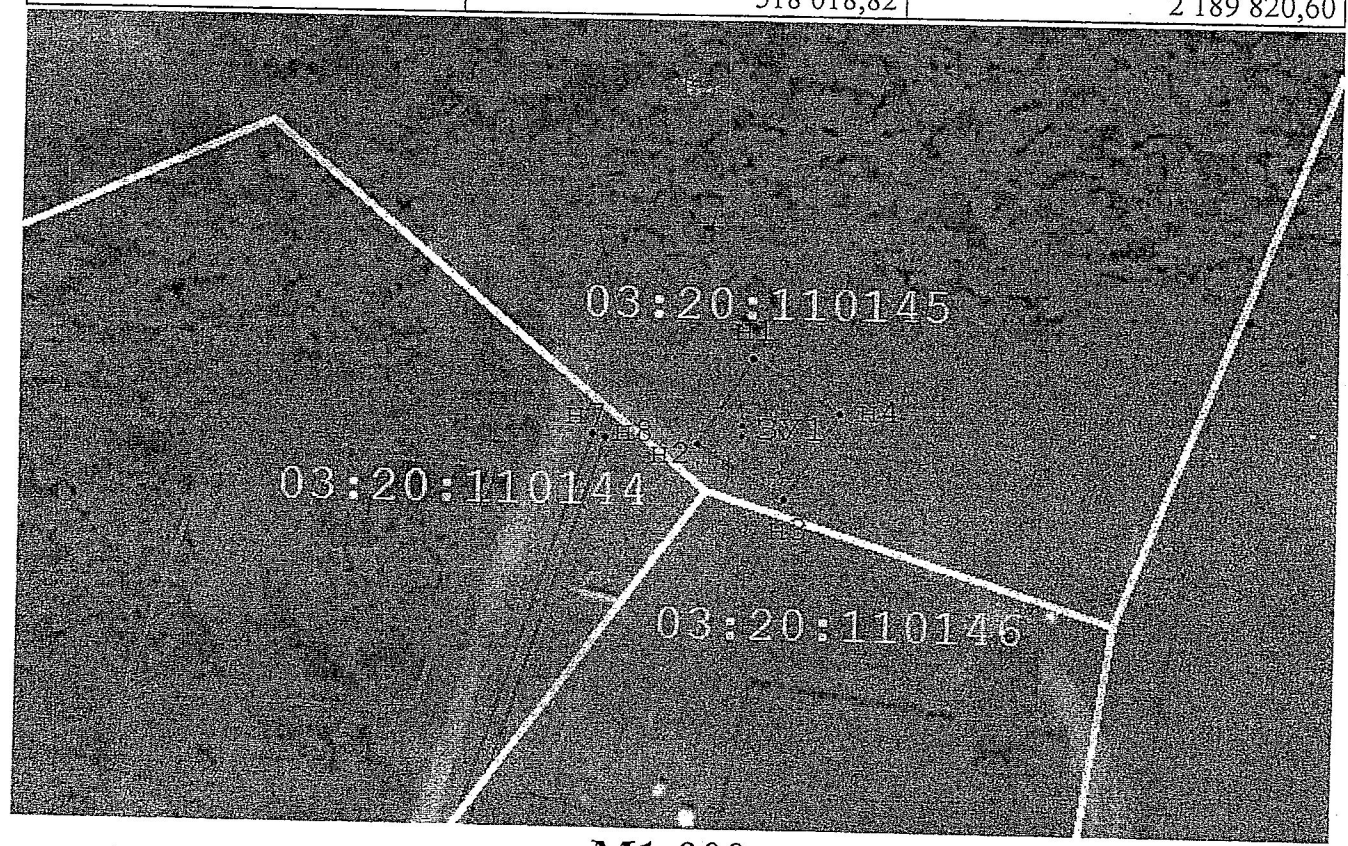
**Утверждена**

*Восстановитель*  
 (наименование документа об утверждении, включая наименование органов государственной власти или  
*ОО «Судостроительный завод «Майер»*  
 органов местного самоуправления, принявшего решение об утверждении схемы или  
 подписавших соглашение о перераспределении земельных участков)

от *03 августа 2011* № *171*

**Схема расположения земельного участка или земельных  
 участков на кадастровом плане территории  
 Координаты границ 03:20:110145:ЗУ1 в МСК03 Зона 2**

Площадь земельного участка	225 м <sup>2</sup>	
Обозначение характерных точек границ	Координаты, м	
	X	Y
1	2	3
н1	518 018,82	2 189 820,60
н2	518 006,13	2 189 812,60
н3	517 998,13	2 189 825,29
н4	518 010,82	2 189 833,29
н1	518 018,82	2 189 820,60



**M1:900**

- Условные обозначения:
- Границы существующих ЗУ
  - Границы кадастровых кварталов
  - Границы образуемого ЗУ
  - Границы зон с особыми условиями использования территории



Утверждена  
 Решением № 171 от 07 августа 2020 г.

(наименование документа об утверждении, включая наименование органов государственной власти или

№ 171 \* Пушкинский район

органов местного самоуправления, принявших решение об утверждении схемы или

подписавших соглашение о перераспределении земельных участков)

от 07 августа 2020 г. № 171

Схема расположения земельного участка или земельных  
 участков на кадастровом плане территории  
 Координаты границ 03:20:350103:ЗУ2 в МСК03 Зона 2

Площадь земельного участка	60 м <sup>2</sup>	
Обозначение характерных точек границ	Координаты, м	
	X	Y
1	2	3
н5	529 937,95	2 257 191,97
н6	529 937,63	2 257 193,94
н7	529 967,37	2 257 198,64
н8	529 967,68	2 257 196,67
н5	529 937,95	2 257 191,97



М1:900

Условные обозначения:

- Границы существующих ЗУ
- Границы кадастровых кварталов
- Границы образуемого ЗУ
- Границы зон с особыми условиями использования территории



Утверждена

*Поспелов Алексей*

(наименование документа об утверждении, включая наименования органов государственной власти или

*Адм. «Подольский район»*

органов местного самоуправления, принявших решение об утверждении схемы или

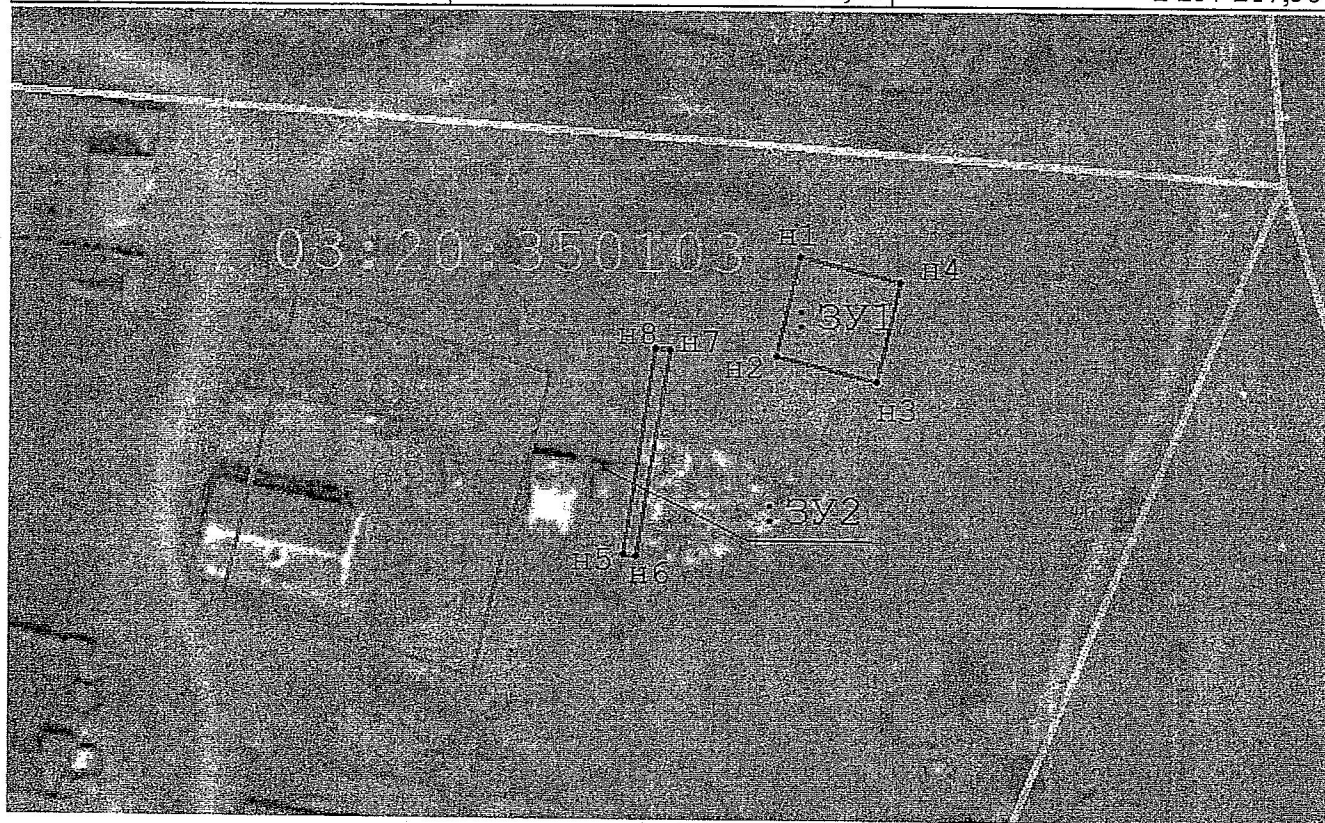
подписавших соглашение о перераспределении земельных участков)

от 03 августа 2000 г. № 144

Схема расположения земельного участка или земельных участков на кадастровом плане территории

Координаты границ 03:20:350103:ЗУ1 в МСК03 Зона 2

Площадь земельного участка	225 м <sup>2</sup>	
Обозначение характерных точек границ	Координаты, м	
	X	Y
1	2	3
н1	529 981,14	2 257 217,58
н2	529 966,58	2 257 213,97
н3	529 962,97	2 257 228,53
н4	529 977,53	2 257 232,14
н1	529 981,14	2 257 217,58



М1:900

Условные обозначения:

— Границы существующих ЗУ

— Границы кадастровых кварталов

— Границы образуемого ЗУ


— Границы зон с особыми условиями использования территории

**Лист согласования № \_\_\_\_\_**

к проекту Распоряжения /Постановления Главы МО «Тункинский район»

Наименование проекта: О выдаче разрешения для размещения антенно-мачтового оборудования и линии внешнего энергоснабжения

Проект подготовлен: МКУ УКМИ, Бадлуева Л.Б.

	ФИО	Дата, Подпись	Примечание	Снятие разногласий
1.	Заместитель руководителя – управделами - Эрдынеев А.Э.			
2.	Заместитель руководителя Администрации МО «Тункинский район» по развитию инфраструктуры – Ангахаев А.А.			
3.	Заместителя руководителя Администрации МО «Тункинский район» по социальному развитию –			
4.	Заместитель руководителя Администрации по экономике и финансам - Начальник МКУ Финансовое Управление – Мангатова Н.П.			
5.	Начальник Общего отдела-Боздоева С.Д.			
6.	И.о. начальника юридического отдела – Базарова Е.С.			
7.	И.о. начальника МКУ УКМИ- Самбарова С.Н.			
8.	Начальник МКУ Управление культуры- Тулаева С.В.			
9.	И.о. начальника МКУ Районное Управление образования – Пахахинов А.А.			
10.	Главный бухгалтер Администрации МО «Тункинский район» - Маншеева Т.И.			
11.	Начальник экономического отдела Администрации МО «Тункинский район» - Доржиева М.В.			
12.	И.о. начальника Отдела по делам ГО и ЧС – Баторов Д.Б.			
13.	И.о. начальника Управления социального развития – Шагдурова Н.Б.			
15.	Рассылки:	УКМИ, управления: финансовое образования, культуры, хозяйственное, социального развития; отделы: юридический, экономический, общий, опеки и попечительства, туризма, архивный, ГО и ЧС, бухгалтерия, мобилизационный, микрофинансовая организация фонд развития предпринимательства		